

更多养老资讯
扫描二维码关注



养老内参

中国养老网
WWW.CNSFSS.COM

主编：苏博

编辑：王福达

责编：赵艳芳

汇聚每日养老产业时事动态，为您一站式提供全面养老资讯

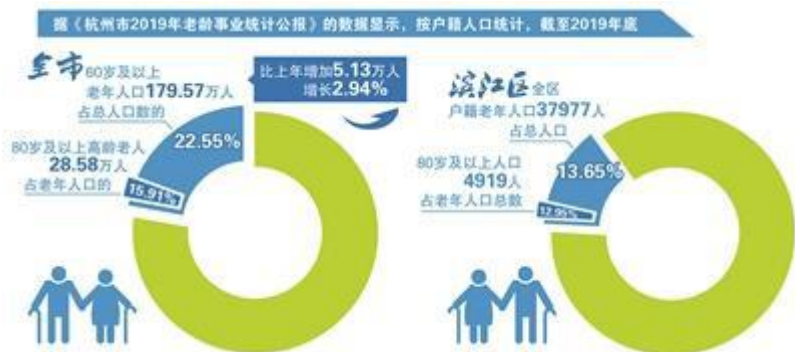
2020年7月7日 星期二 (2020第124期) 庚子年五月十七

重庆：关于深入推进医养结合发展的实施意见

进一步完善医养结合服务政策体系



“多代同楼”的养老服务模式，你接受吗？



据全国老龄办发布的消息，2050年前后，中国老龄人口将达到4.87亿人。

这意味着，养老服务是个全员参与的工程，而这个庞大的群体体量，也倒逼着“原居安养”、养老多元化发展，将成为养老服务改革的发力方向。

那么，滨江区下沉至社区的“多代同楼”养老服务体系将如何构建？

空间改造先行。据蒋滢介绍，“目前，滨江有两家居家养老服务中心正按照‘多代同楼’的养老服务改革要求，进行改造。”

养老视点

- 童洪锡：加快制定《温州市养老服务条例》.....
- 到 2022 年，重庆二级以上综合医院开设老年医学科不低于 50%.....
- 上海：嘉定江桥镇多措并举提升养老服务能力.....
- 山东：打通养老服务“最后一公里”，威海居家养老服务体系按下“快进键”.....
- 山东：青岛即墨今年将再添 4 处微养老中心.....
- 安徽：启动“以身份证替代老年优待证”.....
- 安徽：凤阳推进“医养康护”一体特色养老模式.....
- 江苏：灌云县“四重”举措推动养老服务高质量发展.....
- 江苏：把养老床位搬进家，老人有了夜间保姆，高新区开启家庭养老夜间照护床位服务新模式.....
- 湖北：推广“互联网+居家养老”模式提升养老服务质量.....
- 福建：石狮三家养老服务设施获泉州补助.....
- 广东：明确！今年底，梅州城镇社区将实现养老服务设施全覆盖.....

政策法规

- 重庆：关于深入推进医养结合发展的实施意见.....
- 重庆：关于建立完善老年健康服务体系的实施意见.....
- 重庆：政策解读《关于深入推进医养结合发展的实施意见》.....
- 重庆：政策解读《关于建立完善老年健康服务体系的实施意见》.....

养老研究

- 健全长期护理保险制度，提升养老服务质量.....
- 福建：晋江将启动长期护理保险试点工作.....

养老类型

- 安徽：宣城市深入推动养老机构提质增效和医养结合发展.....
- 青海：20 家养老服务机构将接受“体检”.....
- 浙江：不花一分钱住得很舒服，宁海将养老院打造成幸福港湾.....
- 贵州：绥阳织密日常“管控”网，筑牢养老“防疫”墙.....
- “老年食堂”开门迎客！开福区试点老年助餐服务.....
- “一刻钟”居家养老服务圈让幸福一刻不停.....
- “多代同楼”的养老服务模式，你接受吗？.....

养老产业

- 老年友好宜居环境建什么、怎么建？.....

智慧养老

- 安徽：阜阳市民政局聚焦“5G+智慧养老”打造养老服务新模式.....
- 广西：钦州智慧养老平台要来了.....
- “智慧养老”护航夕阳红.....

养老培训

- 新职业“老年人能力评估师”来了.....

老年大学

- 四川：成都老年开放大学首批 9 个区（市）县分部近日挂牌成立.....
- 甘肃：兰州大学入选首批国家老龄科研基地.....

健康管理

- 有的老年人为什么很固执？.....

养老地产

- “共有产权养老”的创新模式能否解决康养地产发展难题.....

养老金融

- 国民财富大讲堂嘉宾王忠民：三十年后我们拿什么养老.....
- 吴晓灵课题组：做实个人养老账户，在社保投资范围内自主决策投资.....

社会保障

- 江苏：917 万退休人员月人均基本养老金涨 5%.....
- 广东：1032 万元福彩公益金助推梅州民生发展，超五成用于老年人福利项目.....
- 加强养老保险缴费管理，夯实进一步改革的基础.....
- 国家鼓励个人为养老而投资，大家缘何“不买账”？.....
- 陕西：上调退休人员基本养老金惠及 272 万退休人员.....

老年说法

- 专坑老年人这家投资公司栽了.....

政府购买服务

- 吉林：辽源市西安区民政局辽源市西安区社区居家养老服务（指导）中心改造及社会福利服务中心前楼改造工程公开招标公告.....
- 山东：莱西市退役军人事务局孤老残障优抚对象居家养老服务项目公开招标公告.....
- 山东：成武县天官庙镇 2020 年度“养老周转房”扶贫项目公开招标公告.....
- 山东：临沂职业学院养老中医康复实训室采购项目公开招标公告.....
- 广西：莲诺工程管理有限公司玉林市玉州区居家养老服务中心工程公开招标公告.....

关于我们.....

联系我们.....

■



中国养老网

WWW.CNSF99.COM

养老行业专业社群

每日分享《养老内参》

最及时养老行业政策发布！

不定期权威行业线下分享活动！

加入我们

JOIN US



公众号



社群小助手



加入“社群”请扫描“社群小助手”微信二维码，备注：姓名+单位+职务
也可搜索微信号“ZMYL123”进行添加

中国养老网
WWW.CNSF99.COM

潮爸靓妈®

香山 颐养健康
香山颐养健康

康养界®
康养平台

养老内参
[内参] [内参] [内参] [内参] [内参] [内参]

中民养老大讲堂
中民养老大讲堂

北京中民养老事业促进中心
BEIJING ZHONG MIN PERSONNEL CAREER PROMOTION CENTER

中民养老大讲堂
智慧 实践 案例 资源

★内参内容权利归原作者所有，仅作为内部学习

养老视点

童洪锡：加快制定《温州市养老服务条例》

4月22日上午，市人大代表、温州市网络观察员、浙江嘉瑞成律师事务所主任童洪锡带着《关于制定〈温州市养老服务条例〉的议案》来到大会现场。

据介绍，温州于1995年进入老龄化社会，比全国提早了四年，是个较早进入老龄化的城市。截止2018年，全市60岁以上老年人达151.1万人，占户籍人口总数的18.23%，老年人呈现基数大、增速快、老龄化、空巢化、失能化等特点。

“养老服务发展面临新机遇和新挑战，其中，养老服务的法律法规不健全是亟待解决的一个突出问题。”童洪锡说，养老工作事关每个家庭、每位老年人，与人民群众密切相关，因此，结合我市实际，制定《温州市养老服务条例》意义重大、十分必要。

“养老事业发展必须‘坚持党委领导、政府主导、社会参与相结合’，通过制定《温州市养老服务条例》，明确各部门职责，构建有力高效的协调机制。”童洪锡指出，虽然我市初步建成了居家为基础、社区为依托、机构为补充、医养相结合的养老服务体系，老年人及其家庭的获得感和幸福感显著增强，但仍面临一些突出问题。他建议，通过制定《温州市养老服务条例》，规范居家养老服务中心、基层卫生机构等建设，推进适老化改造，搭建智慧养老平台，加大医养结合支撑，支撑居家养老。

养老服务行业是惠民生当中的一种重要工作，同时也是一个新兴的朝阳产业。童洪锡建议，建立全行业标准，健全市场规范，夯实养老产业发展的基础。

此外，他还建议，在《温州市养老服务条例》落地行业，提供人才扶持政策，进一步提升温州养老服务行业吸引力和竞争力，推进“互联网+”养老服务创新模式，推进智慧养老，努力实现让所有老年人都能老有所养、老有所依、老有所乐、老有所安。

作为温州市网络观察员，童洪锡还谈到新时代温州人精神。他认为，自强不息、敢为人先、创业创新等是新时代温州人精神很好的体现。回顾新中国成立70年来特别是改革开放40多年来，温州探索走出了“温州模式”独具特色的发展路子，让温州人精神得到发扬光大，他希望，在新时代能赋予温州人精神新的内涵，进一步把全市人民的智慧和力量转化为续写创新史的强大动力，聚焦聚力“高质量发展、高水平融入、高品质生活、高效能治理”，让全体温州人拥有更多的获得感、幸福感和自豪感。

<http://cnsf99.com/Detail/index.html?id=456&aid=79814>

(来源：温州网)

到2022年，重庆二级以上综合医院开设老年医学科不低于50%

7月6日，记者从重庆市卫生健康委获悉，近日，市卫生健康委向市民政局等10个部门联合印发了《关于深入推进医养结合发展的实施意见》（以下简称“实施意见”），明确到2022年，全市所有医疗机构为老年人开通就诊绿色通道。全市二级以上综合医院开设老年医学科不低于50%。

据了解，截至2019年底，重庆有60周岁以上户籍老年人721.00万人，占总人口的21.10%。当前，重庆人口老龄化呈现“程度深”“增速快”“年龄高”“负担重”等显著特点，老年人“患病率高”“慢病多”“失能多”等健康状况凸现，随着老龄化程度不断加深，老年人健康服务需求和照料需求叠加的趋势越来越明显。

截至2020年一季度末，全市有医养结合机构133家。有76个二级以上综合医院开设老年医学科。全市养老机构与医疗机构协议合作签约1118对。

市卫生健康委老龄健康处处长吴长文介绍，为弥补我市医养结合工作短板和弱项，《实施意见》明确了10个方面的任务。

首先拓展医疗卫生机构老年健康服务功能，加强老年病医院、老年医学科建设；支持公立医院转型为接续性医疗机构；引导部分二级及以下医院转型为医养结合机构。为老年人提供疾病预防、疾病诊治、康复护理、安宁护理等健康服务。

同时加强医疗卫生机构与养老机构签约合作。提倡养老机构与周边的医疗机构开展多种形式的签约合作，建立健康指导、急救急诊、预约就诊、定期巡诊、业务指导等合作机制，确保入住老年人得到及时有效的医疗服务。

在推动养老机构开展医疗卫生服务方面，支持有条件的养老机构开办或内设医疗机构，与签约医疗机构建立双向转诊机制，支持提供医疗服务作为养老机构服务和等级评定的重要内容。

在提升社区医养结合服务能力方面，实施社区医养结合能力提升工程，社区卫生服务机构、乡镇卫生院或社区养老机构、敬老院利用现有资源，内部改扩建一批社区（乡镇）医养结合服务设施，同时也支持新建社区卫生服务机构与街道养老服务中心，乡镇卫生院与乡镇敬老院，村卫生室及农村幸福院一体或毗邻建设等。

此外，推进医疗卫生服务向家庭延伸，主要以基本公共卫生服务、老年病床建立、家庭医生签约服务为抓手，为老年人提供居家健康养老服务。推动中医药与养老服务融合发展。加强医养结合信息化支撑，打造智慧健康养老服务网络。大力发展医养康养产品。鼓励社会力量举办医养结合机构。加强医养结合服务监管。

为解决当前医养结合的政策堵点、难点，重庆将通过简化审批登记、加强土地保障、减轻税费负担、拓宽投融资渠道、强化投入支持、强化保险支持、建立健全长期照护服务体系、完善医疗服务支持制度、加强人才队伍建设等措施进行保障。

吴长文表示，到2022年，全市所有医疗机构为老年人开通就诊绿色通道。全市二级以上综合医院开设老年医学科不低于50%。三级中医医院设置康复科比例不低于80%。每个区县有不少于1所独立的老年护理院或依托区县医院附设的老年护理院。每个区县社区医养结合型机构不少于5个。65岁以上老年人健康管理率达72%以上。人均预期寿命达78.5岁。

<http://cnsf99.com/Detail/index.html?id=456&aid=79812>

(来源：重庆晨报网)

上海：嘉定江桥镇多措并举提升养老服务能力

截至2020年4月底，江桥镇有60岁以上的老年人31739名，占户籍人口的36.1%，其中65岁以上的有21661人，占比24.6%，老龄化程度远高于全国平均水平。老龄化水平的不断提高，令社会养老成为江桥的重点和痛点问题。

抽丝剥茧，养老难在哪？

一是硬件设施不够多。目前，江桥镇能提供全日制养老服务的仅有两家公办养老机构和一家民办养老机构，三家机构合计有800张床位，即使加上江桥社区卫生服务中心的144张老年护理床位，总数仍不足1000张。

人床比30:1，尽管床位已经满负荷运转，但仍无法满足全镇所有老人的护理需求。此外，立足社区、提供就近托养的综合为老服务机构，江桥镇也只有一家，缺乏民间资本和社会力量的共同参与。

二是服务半径不够大。近年来，镇政府部署了10个老年助餐点，为附近的老人们提供了平价的营养午餐，大幅提升了他们生活的幸福感和获得感。

然而，由于镇域面积大、食品安全规范等因素，目前的供餐能力和供餐覆盖面较为有限，无法满足全镇所有老人的需求。加之城镇建设用地指标紧张，规划瓶颈严重阻碍了养老机构的布点建设，大大制约了服务半径的延展。

三是专业水平不够高。当前，社会和业界对于养老机构护理人员还没有专业技能的严格规范要求。此外，江桥从事居家养老服务的助老员队伍普遍存在年龄偏大、待遇较低、专业技能不强等情况，难以很好地满足老人及其家庭的养老服务需求。

以点破面，养老不犯难

针对上述问题，江桥镇依托社区综合为老服务中心，着力扩大辐射作用，对标社区老年人服务需求，优化老年助餐、助医、助浴等居家服务，为江桥老人提供更好的养老生活环境。

一、明确综合为老服务中心定位

社区综合为老服务中心不只是承担起日间照料、老年助餐、助浴、康复治疗等基本功能，更是一个区域为老服务的大脑和中枢。中心集中整合社会养老资源，引入和管理社会组织，统筹资源分配，推进科技助老等功能于一体。江桥镇刚建成的北虹桥综合为老服务中心，将在以下三个方面有所突破：

一是以点带面。作为区域为老服务的大脑和中枢，为老服务中心要最大程度发挥好功能辐射作用，把分布在各个社区的助餐点、睦邻点、老年活动室等服务设施，以及老伙伴志愿者、为老服务社会组织等整合好、串联好，形成社区为老服务的一张网。

二是完善服务。综合体开放后将提供一站式服务，健康、娱乐、生活类服务、政策咨询、业务办理等，老人关心的事情都能在这里找到答案、满足诉求。此外，综合体植入了医疗服务站、多功能活动区、微型便民服务站等配套设施，一定会接地气、聚人气。

三是建设团队。理顺理好谁来管、谁来做的问题。政府重点要管得好，专业服务的事就要交给专业的社会组织来做。总体的运作框架为：政府制定年度目标、列出服务项目清单，通过设立社会组织服务站的形式，引进第三方负责实施，并进行阶段性评估，优胜劣汰，形成可持续发展态势。

二、充分挖掘社区养老资源

城市化进程中的江桥，农村空巢老人多，建成区纯动迁安置基地多。居住在农村的老人大多子女不在身边，缺少交流倾诉。新搬入动迁安置小区的老人，在陌陌间生活了半辈子，对突如其来的“水泥森林”不甚习惯。要解决这些老人生活中的“寂寞”，必须从挖掘养老资源上入手，让他们有个就近、方便的地方一起相聚、聊聊。为此，江桥正在加快推进睦邻点的建设。农村地区，以自然村为单位，利用好村民旧仓库等资源，设立睦邻点；小区里面，充分利用小区绿地等公共区域，设置小型老年人聚会点，让搬入高楼的老人也能像以前一样经常聚在“村头的树下”碰面、聊聊天。

三、加快老年护理床位建设

2018年，老年人长期护理保险制度的建立在一定程度上缓解了老年人护理照料的需求。但是，入住护理对于子女无暇照料或是行动不便的老人仍是不可替代的。2020年7月，第一人民医院江桥医院即将投入使用，新增老年护理床位100张，能部分缓解床位紧张的问题。此外，江桥将进一步加快老年护理床位建设，更好地满足入住护理的养老需求。

四、优化助老餐配送方式

进一步缩小助老餐配送半径，扩大服务覆盖面为社区老人提供更优质的服务，江桥镇从以下三个方面入手：一是加强宣传引导，吸引更多的老年人到助餐点就餐；二是改变配送方式，送餐车送到点，志愿者送到家，可以压缩送餐时间，从而提高覆盖面；三是引入更多供餐企业，将江桥划成若干片区，在每个片区引入成熟的餐饮企业负责供餐，可以尽量缩短送餐半径，扩大覆盖面。

五、造就高素质服务队伍

积极开发人力资源，逐步提高服务人员待遇，积极吸纳专业人员，进一步规范社会化用工制度，加强专业化培训，造就高素质社区养老服务队伍。逐步推进养老机构配置社工的做法，积极引进专业社工，提升各类养老服务机构的专业化服务和管理水平；积极发动志愿者队伍，倡导社会各界与养老服务机构“结对”活动。

<http://cnsf99.com/Detail/index.html?id=456&aid=79809>

(来源：市民政局)

山东：打通养老服务“最后一公里”，威海居家养老服务体系按下“快进键”

记者从威海市民政局了解到，威海市现有60岁以上老人75万，占全市总人口的29%，人口老龄化形势十分严峻，在调查的62万名居家老人中，96.3%的人选择社区居家养老，城乡老年群众对养老服务有着十分迫切的需求。面对滚滚而来的“银发潮”，如何实现“老有所依、老有所养、老有所乐”，让更多老人共享经济发展成果，成为摆在威海民政人面前的一道大题。威海市正积极构建以家庭为核心、社区为依托、信息化为手段、专业化服务为支撑的社区居家养老服务体系，加速破解“养老困局”。

一条热线筑起没有围墙的“虚拟养老院”

“漏电了，‘么’电器也不敢开，家里漆黑一片，孩子们都在外地赶不过来……”

“老人家您别急，我们马上联系师傅，上门解决问题……”

日前，威海市12349养老服务中心接到家住环翠区孙家疃办事处的85岁高龄的刘爷爷反馈的家中漏电问题，立即联系平台加盟服务机构里的专业维修师傅上门服务。师傅在将出入证明及体温情况提交给12349后，马不停蹄地前往刘爷爷家，不到一小时，老人的“烦心事”解决了。

“师傅上门检查后发现是小问题，修好后没收一分钱。疫情期间，俺们很感动，感谢你们！”事后，老人专门打电话向12349养老服务中心表达谢意。

一个又一个“刘爷爷”的故事每天都在发生着，自今年1月24日至6月30日，“12349”热线共受理居民来电288041件，上门服务5632件，为居民解决因疫情带来的实际困难和问题。

近年来，威海市民政局严格照“两厅、七中心、四个工作站”布局，积极整合各类养老机构、医疗卫生机构、便民零售等3000余家单位，打造山东省首家市域一体、覆盖城乡的居家养老信息平台——威海市“12349”养老服务中心，该平台将“互联网+”与社区居家养老服务有效融合，为老人提供一个“没有围墙的养老院”，将全市60岁以上的66.5万名老年人纳入平台管理，通过互联网实现了对老人的“大数据”挖掘分析与可视化呈现。

当老人有需求时，只需一个电话，12349工作人员便会按照老人的需求，选派专业机构的工作人员为老人提供生活服务、居家护理、日间照料、精神慰藉等各类服务，实现了服务与需求的“零距离”链接。

为推进平台持续健康发展，威海市民政局积极探索以政府购买服务的方式，为满足补贴条件的居民免费发放“12349”话机，每月每户给予10元月租补贴。目前，在网享受服务的居民达数十万户。

如今，在威海，越来越多的老年人，遇到困难时，首先想到“12349，一按啥都有”这句宣传语，截止目前，平台在网居民超80万，其中60岁以上的老人达66.5万人，全市加盟企业3200余家，实现呼叫总量300余万次，赢得广泛关注与好评。

社区养老服务站：家门口享受“一站式”幸福服务

“我耳背，听不到门铃，下次来啊，直接开门就行。”不久前，家住环翠区环翠楼街道大众社区的王大爷放心地把家里的钥匙交到沐浴阳光老年公寓助老员王淑果手中。这份信任源自于长期以来的贴心服务与关怀。

王大爷今年90多岁，一直独居，并患有腿疾，出行不便。了解有关情况后，助老员主动上门对接，为老人提供日间照料、代买物品、上门做饭等陪护服务。

沐浴阳光老年公寓是威海沐浴阳光老年服务公司的一处社区嵌入式养老服务机构，公寓整合各类助老资源，向社区老人提供日间照料、短期托养、长期照护、娱乐休闲、保健康复、临终关怀等各类服务，为周边居民服务了3万余次，成功打造了“15分钟”养老服务圈。

“前期调研中，我们发现很多老年人恋家、传统观念浓厚，不愿意去养老院，也不想给子女造成负担，社区居家养老事业潜力巨大。”深耕养老产业多年的沐浴阳光养老公寓负责人谭美荣这样对笔者表示。而当初政府政策支持，更坚定了他们扎根社区的信心。威海市民政局积极协助沐浴阳光老年公寓落实了税收优惠、行政事业性收费减免、水电气热等政策。如今，沐浴阳光社区居家老年养老服务公司已拥有4处社区嵌入式养老服务中心，专业养老品牌的名牌被进一步擦亮。

沐浴阳光品牌的成功打造，是近年来，威海市民政局加速布局“嵌入式”、连锁式的微型居家养老机构的缩影。

为帮助老人在家门口享受到专业化、精细化的养老服务，威海市民政局对社区原有的服务设施提档升级，努力打造短期托养、日间照料、居家服务为一体的综合性养老服务中心，先后培育了12个连锁品牌、72处居家养老服务组织，打造40处社区居家养老服务中心，12处镇（街）养老服务中心，切实满足老年人就近养老的愿望。

老年餐桌、社区食堂：把幸福端上餐桌

6月30日中午，环翠区鲸园街道威海社区食堂里一派忙碌，食堂负责人岳美静正忙着张罗丰盛的午餐，“天热，有免费绿豆汤，不限量提供。这些菜全是老人爱吃的，少盐、少糖、少油，还要炒得烂。”红烧排骨、豆腐炖鱼、清炒山药、凉拌芹菜……一道道色香味俱全的佳肴被整齐摆放在一起，不一会儿，循着味赶来的居民络绎不绝。

“来回也就百十来米，方便，一荤一素加上粥和主食只要8块。”前来就餐的81岁的盖元斋和78岁的刘曼华夫妇如是说，服务周到，饭菜可口，价格实惠这是他们对社区食堂的一致评价，“美味留在嘴里，温暖流淌心头，哈哈”。

针对老年人忘性大、不熟悉电子支付的特点，社区食堂还专门为老人就餐，配备了人脸识别系统，60岁以上低保、特困人员、残疾人以及70周岁以上的老人到社区实名制登记，就可以“刷脸”就餐。

如今，在威海，像这样的社区食堂还有很多。为解决好老年人“一餐热饭”的问题，威海市民政局将推进城乡老年人助餐服务体系作为提升养老服务质量的抓手，因地制宜、整合资源，在群众需求量大，基础条件好的城市社区和农村社区大力推广建设城市社区食堂、农村老年餐桌。

为引导这项民生工程加快落地，威海市民政局努力推动将社区食堂、农村老年餐桌纳入市级为民办实事项目和区党委一把手工程，专门出台《威海市城市社区食堂建设指导意见》、《威海市农村老年餐桌建设指导意见》等政策文件；加大项目建设与长效补贴力度，对于单独建设的城市社区食堂与老年餐桌，连续补助三年，市级下拨运营补助资金325万元，其他各级年均累计列支5000余万元。计划年内，建设45处社区食堂、100处农村老年餐桌，并全部投入运营，预计可为80万人次的居家老年人解决就餐问题。

兜底民生无小事，一枝一叶显担当。威海市民政局积极践行“民政为民、民政爱民”的工作理念，紧盯全市老年群体最关心、最渴望满足的现实问题，抓紧构建以家庭为核心、社区为依托、信息化为手段、专业化服务为支撑的社区居家养老服务体系，让老年人生活安享幸福晚年，托起“夕阳别样红”。

<http://cnsf99.com/Detail/index.html?id=456&aid=79807>

(来源：闪电新闻)

山东：青岛即墨今年将再添4处微养老中心

为满足多样化康复养老服务需求，为老年人就近养老提供专业化、个性化、便利化养老服务，实现社区共享养老愿景，2020年我区计划再建成运营4处社区养老服务中心。据了解，目前，我区现在建、规划设计社区养老服务中心共有5处，分别位于济宁街道和平社区、鳌山卫街道鳌角石社区、灵山镇孟沙河社区、龙泉街道莲花湾社区、蓝村镇王演庄社区，确保年内建成运营4处。

灵山镇居家社区养老服务中心位于孟沙河社区新建小区内，建筑面积1730平方米，目前属于在建项目，由灵山镇政府主导建设，预计7月上旬完成建设，8月底装修完毕。投入使用后，将面向社会开放，针对愿意走出家门，融入社区的该镇60周岁及以上老年人，真正满足老年人“医、护、康、养、娱”全方位养老需求。

蓝村镇社区养老服务中心项目，位于王演庄社区，规划在王北村村委建立社区微养老服务中心。依托中心卫生室，设置康复区、书画区、阅读区、休闲区、棋牌室、健身舞蹈室等，功能齐全，今年10月投入使用后可辐射王演庄北村及周边村居，为老年人提供各种休闲娱乐空间和有益于老年人身心健康的文娱活动。

龙泉街道微养老服务中心位于莲花湾社区，目前正在施工阶段，预计今年9月投入使用，主要服务辖区80岁以上老人。项目面积600平方米，建成后，在为辖区老人提供“居家养老”上门基本服务的同时，打造老年人精神文化生活家园，丰富老年人的日常生活，定期开展老年学堂、养生讲座、健康查体、文体娱乐等活动。

鳌山卫街道微养老服务中心位于鳌角石社区，主要服务社区及周边老人。项目总建筑面积4582平方米，共有102张床位，现正在进行建筑内部施工，预计7月底前完成验收并交付使用。规划设置养老服务中心、供养中心、康养中心、旅居中心、多功能活动区、日间照料中心等。

<http://cnsf99.com/Detail/index.html?id=456&aid=79808>

(来源：时代热点)

安徽：启动“以身份证替代老年优待证”

近日，安徽省卫健委和省老龄办联合下发《关于做好以身份证替代老年优待证工作的通知》，该通知表示，省老龄办在充分汲取兄弟省份的成功经验的基础上，决定在全省启动“以身份证替代老年优待证”工作，也就是说，今后老年人只要出示身份证就可享受相应优待。

据介绍，该政策分为三个阶段实施，2020年7月底前为动员部署阶段；2020年8月1日—12月31日为并轨运行阶段，其间，各级提供涉老优待服务的单位，对持老年证或本人居民身份证的老年人，均同等享受《安徽省实施〈中华人民共和国老年人权益保障法〉办法》规定的各项优待服务。各级办证窗口对确有办证需求的也可提供办证服务。各级卫生健康委(老龄办)要全力做好这项政策的宣传解释工作；2021年1月1日起，终止办证。各级卫生健康委、老龄办及时协调编制“老年优待证办理”和“遗失补证”服务事项从本级政务服务清单中取消；各级政务服务窗口单位终止办证服务。各级提供涉老优待服务的单位对老年人持老年证或本人居民身份证，均同等提供优待服务。

<http://cnsf99.com/Detail/index.html?id=456&aid=79817>

(来源：合肥晚报)

安徽：凤阳推进“医养康护”一体特色养老模式

近年来，凤阳县积极探索医疗卫生机构与养老机构以多种方式合作发展新路子，发挥“医”和“养”互补作用，加快推进全县“医疗、养老、康复、护理”为一体的特色健康养老新模式。

在推进“医疗、养老、康复、护理”为一体的特色健康养老工作中，该县采取公立医院与养老机构结合、托管的形式，设立医养结合示范中心，由公立医院安排专家定期坐诊、查房，为老年人提供康复、护理、生活照料等一体化健康与养老服务。一是引导公立医院在养老机构内增设老年医学科或设置医疗机构，如凤阳县中医院与凤阳县社会养老服务中心合作发展，在该中心增设“凤阳县中医院老年医学科”；大庙镇中心卫生院与大庙镇东陵敬老院合作发展，在大庙镇东陵敬老院内设立“大庙镇中心卫生院东陵分院”。二是在医疗卫生机构内设立养老床位，在黄湾乡卫生院设立“黄湾乡养老服务中心”，机构内所有病床设为养老床位，面向辖区内失能、半失能特困人员提供集中照护服务，剩余床位可向社会老年人提供服务。

目前，凤阳全县建成养老机构27所，床位总数3425张，其中县级社会养老服务中心1所，床位305张；乡镇农村敬老院25所，床位3000张。设立4个医养结合示范中心，全县护理型床位增至1599张，覆盖率达46.7%，养老机构内设医疗机构及医疗机构内设养老机构的运转，“医”和“养”的深度融合，为院内老人提供了更加便捷、高效的医养服务，“医养康护”凤阳模式初步形成。

<http://cnsf99.com/Detail/index.html?id=456&aid=79838>

(来源：滁州市政府门户网站)

江苏：灌云县“四重”举措推动养老服务高质量发展

一是重政策扶持。出台《关于开展特困困难老年人医养服务试点工作的通知》、《关于进一步扩大政府购买养老服务、发放护理补贴和服务补贴试点范围的通知》、《关于在养老机构做好新型冠状病毒感染的肺炎疫情防控工作通知》等文件，就推进护理型养老服务，扩大困难老人医养服务试点，保障疫情防控经费等提出“硬核”要求，为养老服务高质量发展提供强有力的政策支撑。

二是重人才培养。建立养老护理员培训基地，采用理论实际一体化的方式，对全县养老护理员开展常态化培训，着力打造专业化的养老护理员队伍。2019年，共举办养老护理员培训班2期，培训养老护理员90名。实施养老护理员岗位补贴制度，对取得养老护理员资格证书的给予一定的奖励。全县养老护理员岗前培训率达100%，持证上岗率达到90%以上。

三是重质量提升。积极开展养老院服务质量提升专项行动，县社会福利中心入选全国养老机构标准化建设试点单位，并被省质量技术监督局、省发展和改革委员会列为服务标准化试点单位，顺利通过有关部门验收。编写《灌云县养老机构标准化建设实用指南》，以标准化助力全县养老服务质量提档升级。

四是重日常监管。持续开展养老机构安全生产专项整治行动，共组织对全县养老机构检查20余次，排查出整改隐患74个，做到边督边改，目前已完成整改67个，整改率达90%以上，其余7个正在整改过程中。实施养老机构消防安全达标工程，成立专门班子，落实专项经费，推动解决养老机构消防审验难题。

<http://cnsf99.com/Detail/index.html?id=456&aid=79810>

(来源：灌云县民政局)

江苏：把养老床位搬进家，老人有了夜间保姆，高新区开启家庭养老夜间照护床位服务新模式

近日，高新区家庭养老夜间照护床位服务机构名单（第一批）公布，确定6家服务机构为高新区家庭养老夜间照护服务机构。这6家有资质的服务机构，在夜间时段将照护服务延伸至老年人家中，使老年人家中的床位成为具备“类机构”照护功能的床位，以解决老年人夜间照护问题。

今年87岁的承大叔，家住镇湖西村，2018年后一直瘫痪在床。他的老伴年事已高，今年2月半身瘫痪。“我们小辈没有太多时间照顾老人，希望有个相对稳定的专业人员，能在晚上照护父母，让我们小辈吃颗‘定心丸’。”承大叔的儿子的诉求很快得到响应。

今年5月，苏州市民政局出台《苏州市家庭养老夜间照护床位建设运营管理办法（试行）》。目前，高新区正按照政府引导、市场运作、普惠适用的原则，加快推进家庭养老夜间照护床位建设运营，为居住在本区范围内的年满60周岁以上老年人，尤其是高龄、独居、失能、残疾、计划生育扶助家庭老年人提供精准专业的夜间照护服务。

高新区家庭养老夜间照护床位服务机构（第一批）为：乐惠居健康管理服务有限公司、居家康养养老服务中心、怡养护理院、福星护理院、光大汇晨护理院和福爱养老服务有限公司。

在得知高新区开启家庭养老夜间照护床位服务新模式后，承大叔的儿子为父母申请了夜间照护床位。“以后有了专业人员的陪护，能让父母享受到精准专业的养老服务，大大降低夜间风险，解了后顾之忧。”承大叔的儿子说。

乐惠居健康管理服务有限公司是高新区第一批确定的6家服务机构之一。乐惠居健康管理服务有限公司相关负责人告诉记者，根据服务需求，将为承大叔提供起居照料、精神陪护、应急处置、个人卫生等一揽子夜间养老服务。

区社会事业局相关负责人介绍，照护人员需身体健康，经服务机构上岗培训和安全教育，具备基本养老服务技能。区社会事业局统一组织服务机构全体照护人员进行照护人员专项技能培训，内容包含照护人员岗位要求及安全教育、老年人的生理和心理特点、老年人的睡眠照料及技能、意外预防及应急措施等。

据了解，家庭养老夜间照护床位主要提供起居照料、精神陪护、应急处置等基础服务。鼓励服务机构在具备相应资质的前提下，经与服务对象协商，提供个性化服务。

在服务流程方面，老年人（或代理人）提出建床申请，根据公布的服务机构名单自主选择。具体申请事宜可咨询各服务机构（附表附名单及联系方式）。鼓励社区工作者、养老顾问、为养老服务社会组织等为特殊困难老年人申请提供便利。经过上门访问评估和双方协商，服务机构与符合条件的老人签约，办理家庭养老夜间照护床位登记手续，建立服务档案，并持续跟踪服务效果。

在风险防控方面，家庭养老夜间照护床位纳入苏州市居家养老服务组织责任险保障范围，服务机构还会在征得老人同意情况下，为服务对象配置紧急呼叫设备，制定风险防范预案，完善全链条闭环式管理。

随着老龄化进程加快，独居老人和失能、半失能老人越来越多，随之而来的夜间照料问题日益突出。据悉，截至2019年底，高新区60周岁以上老年人共有83275人，占户籍总人口的20%；80周岁以上老年人有11829人，百岁以上老人有23人。

近年来，高新区高度重视养老工作，着力在夯实基础、创新模式、完善政策上下功夫，积极推进养老实事项目实施，加快养老服务设施建设，提升养老服务水平。目前，高新区居家养老实现全覆盖，区建有居家养老指导中心，各街道（镇）建有居家养老管理中心，各社区（村）建有居家养老服务驿站；打造高新区“五心”虚拟养老院，让老人足不出户就能享受居家养老服务。社区养老服务形成网络，全区建有89个居家养老服务驿站，城市社区日间照料中心实现全覆盖，基本满足老人走出家门、进入社区享受日托、就餐、文体娱乐、精神关爱、康复保健等服务需求。机构养老建设已成规模，全区共有养老机构11家，已建成机构养老床位4234张，每名千名老人拥有机构床位50张，围绕高新区各片区老年人数量和结构特点，从东部、中部、西部三点布局，初步形成全护理、半护理、生活能自理的养老方式并存，初级、中档、高档养老机构健全的发展格局。

“高新区开启家庭养老夜间照护床位服务新模式，目的是进一步扩大养老服务供给、促进养老服务消费，重点解决高龄、独居、空巢等老年人夜间照护工作。”区社会事业局副局长沈琪表示。

<http://cnsf99.com/Detail/index.html?id=456&aid=79839>

(来源：苏州高新区)

湖北：推广“互联网+居家养老”模式提升养老服务质量

今天（7月7日）下午，湖北省新型冠状病毒肺炎疫情防控工作指挥部召开第118场新闻发布会，解读《关于加快湖北省大健康产业发展的若干意见》，并回答记者提问。

记者提问：请问民政部门如何通过发展养老服务，来助推我省大健康产业发展？

湖北省民政厅副厅长刘四海：

民政部门作为发展养老服务的职能部门，将认真贯彻落实党中央国务院有关养老服务决策部署和省委省政府工作要求，认真履行职责，从以下五个方面做好养老服务工作，助推我省大健康产业发展：

一是加快建设居家社区机构相协调、医养康养相结合的养老服务体系。居家养老以上门服务为主要形式，将社会养老服务引入家庭；社区养老主要面向家庭日间暂时无人或者无力照护的社区老年人提供服务，具有社区日间照料和居家养老支持两类功能；机构养老主要为有集中养老需求的老年人提供专业化集中照料护理服务。通过推动居家、社区和机构养老融合发展，有效满足老年人多样化、多层次养老服务需求，促进消费，助推我省大健康产业发展。

二是优化养老服务营商环境。全面放开养老服务市场，落实外资国民待遇，细化实化规划用地、投融资、税费优惠、补贴支持等扶持政策，支持社会力量发展养老服务业，加快健康养老、医养结合等各类养老服务机构建设，鼓励社会力量规模化、连锁化运营，大力增加普惠型、护理型养老床位供给。

三是大力发展社区居家养老服务。完善社区养老服务设施布局，加快建设分布式、多功能、专业化的社区养老服务设施，实施居家社区养老服务提升工程，推广“互联网+居家养老”模式，推动智慧健康养老发展，大力培育养老服务市场主体，为广大社区老年人提供助餐助浴、生活照料、康复理疗、失能照护、精神慰藉等各类服务，着力打造“一刻钟”居家养老服务圈。

四是深化公办养老机构改革。在满足特困供养人员政府兜底保障基础上，推进公办养老机构体制机制改革创新，鼓励通过公建民营、服务外包等运营模式，盘活公办养老机构资源，激发发展生机与活力。

五是完善行业监管制度。取消养老机构许可后，加大事中、事后监管力度，坚持以老年人生命健康安全为核心，督促落实养老服务行业标准，实施养老服务综合监管，着力提升养老服务质量，让老年人享受到安全、优质、便利的养老健康服务。

民政部门将发挥养老服务厅际联席会议牵头作用，积极与发改、卫生健康、文化旅游等部门沟通协调，优化并联机制，最大限度激发政策叠加效益，支持养老服务与健康、养生、餐饮、文化、旅游等行业融合发展。

<http://cnsf99.com/Detail/index.html?id=456&aid=79854>

(来源：湖北网络广播电视台)

福建：石狮三家养老服务设施获泉州补助

记者从石狮市民政局获悉，2020年泉州市级养老服务设施（星级评定）补助资金于日前下发，石狮市鸿山镇东埔三村敬老院、永宁镇洋厝村农村幸福院、灵秀镇塘埔村农村幸福院三家养老服务设施各获得5万元补助。

据了解，为充分发挥星级养老服务设施引领作用，推进养老服务设施质量提升工作，泉州市于2018年启动养老服务设施星级评定工作，评定对象包括养老机构、居家养老服务照料中心（含社区日间照料中心）及农村幸福院。其中，鸿山镇东埔三村敬老院、永宁镇洋厝村农村幸福院、灵秀镇塘埔村农村幸福院获评泉州市2019年度四星级养老服务设施。

近年来，石狮加快养老事业补短板，不断修订完善养老事业扶持鼓励政策，在土地供给、建设规划、许可审批、费用减免、服务补贴等方面予以支持。截至目前，石狮市共有市慈善老人福利院、红景天雅园老年公寓、

嵩山镇东埔三村敬老院、湖滨街道居家社区养老服务照料中心、振狮医院老年养护中心、泰和医院老年养护中心等6家养老机构，已建村（社区）居家养老服务中心（站）85个、农村幸福院15个，拥有泉州市四星养老机构服务设施7个。据统计，仅2019年，石狮市政府共兑现养老服务设施开办补贴、床位运营补贴等各项补贴近100万元。

<http://cnsf99.com/Detail/index.html?id=456&aid=79804>

（来源：石狮日报）

广东：明确！今年底，梅州城镇社区将实现养老服务设施全覆盖

日前，根据省府办公厅印发的《广东省加快推进养老服务发展若干措施》精神，市政府办公室转发该文件并结合我市实际提出贯彻意见，要求今年底前实现全市养老服务设施覆盖100%的城镇社区和60%以上的农村社区，各县（市、区）至少要建立一个老年人配餐助餐服务点。

根据我市贯彻意见，各县（市、区）要把居家社区养老服务设施纳入城乡社区配套用房建设范围，新建住宅小区按每百户不低于20平方米的标准配套建设养老服务设施，并在规划设施条件中予以明确。民政部门参与配餐养老服务设施竣工验收，设施验收后同步无偿移交镇政府、街道办事处，并按规划用途安排使用。2020年底前，各县（市、区）要加强对社区养老服务设施与社区综合服务设施的整合利用，实现全市养老服务设施覆盖100%的城镇社区和60%以上的农村社区。各县（市、区）至少要建立一个老年人配餐助餐服务点，积极推动居家社区养老服务和“长者饭堂”建设；依托居家养老信息化服务平台，整合线上线下为老服务资源，提供具备紧急援助、家政服务、配餐助餐、上门服务等功能综合功能的居家社区养老服务。

我市贯彻意见要求，各县（市、区）政府要按政策规定，对符合消防安全要求但因未办理不动产登记、土地规划等手续而未通过消防验收的农村敬老院，以及既有利用学校、厂房、商业场所等开办的养老机构，认真研究处置措施，在确保安全的前提下优化验收手续。2020年底前，各县（市、区）要制定公办养老机构入住评估轮候办法。同时，要进一步落实养老服务扶持政策，2020年底前，各县（市、区）要全面建立养老服务评估制度，按照老年人能力评估标准，通过政府购买服务方式统一开展老年人综合能力评估。

值得注意的是，我市还将进一步完善政府投入机制。从2021年开始，各级政府要将本级用于社会福利的彩票公益金按不低于55%的资金比例用于支持养老服务体系建设，并与一般性公共预算安排的养老服务体系建设资金整合统筹使用。

<http://cnsf99.com/Detail/index.html?id=456&aid=79820>

（来源：梅州日报）

政策法规

重庆：关于深入推进医养结合发展的实施意见

渝卫发〔2020〕34号

各区县（自治县）人民政府，市政府有关部门，有关单位：

为认真贯彻落实党中央、国务院关于医养结合工作的决策部署，根据国家卫生健康委、民政部等12部门联合印发的《关于深入推进医养结合发展的若干意见》（国卫老龄发〔2019〕60号）精神，经市政府同意，现就深入推进医养结合发展制定如下实施意见：

一、目标要求

以健康中国重庆行动为引领，以满足全市老年人健康养老服务需求为目标，加快建设居家社区机构相协调、医养康养相结合的养老服务体系，进一步完善医养结合服务政策体系、标准规范、管理制度，使医养结合投资主体更加多元、服务模式更加健全、服务队伍更加专业、服务流程更加标准、服务品牌更加丰富，“养、防、治、护、安”（即基本养老+预防保健、疾病诊治、康复护理、安宁疗护）五位一体的医养结合服务不断完善。到2022年，全市所有医疗机构为老年人开通就诊绿色通道。全市二级以上综合医院开设老年医学科不低于50%。三级中医医院设置康复科比例不低于80%。每个区县有不少于1所独立的老年护理院或依托区县级医院附设的老年护理院。每个区县医养结合型机构不少于5个。65岁以上老年人健康管理率72%以上。人均预期寿命达78.5岁。

二、主要任务

（一）拓展医疗卫生机构老年健康服务功能。将老年医院、康复医院、护理院、安宁疗护机构作为区域卫生规划重点，加大建设力度。加强市老年病医院建设，提高综合性医院为老年患者服务能力。鼓励二级以上综合医院开设老年医学科，增设老年康复、护理床位，开展老年慢性病防治和康复护理工作。支持公立医疗机构丰富地区积极稳妥将部分医院转型为康复、护理、安宁疗护等连续性医疗机构。引导部分二级及以下医院转型发展成为收治重病、失能、半失能老年人的医养结合机构。（市卫生健康委、市民政局按职责分工负责，各区县人民政府、开发区管委会负责）

（二）加强医疗卫生机构与养老机构签约合作。提倡养老机构与周边的医疗卫生机构按照“方便就近、互惠互利”的原则，开展多种形式的签约合作，进一步规范医疗卫生机构和养老机构合作内容、方式、费用，明确双方责任，建立健全健康指导、急救急救、预约就诊、定期巡诊、业务指导等合作机制，为合作养老机构中的老年人提供疾病预防、疾病诊治、康复护理及安宁疗护等一体化的健康服务，提升签约服务质量。确保入住老年人能够得到及时有效的医疗健康服务。（市卫生健康委、市民政局按职责分工负责，各区县人民政府、开发区管委会负责）

（三）推动养老机构开展医疗卫生服务。支持有条件的养老机构开办或内设医疗机构，为老年人提供优质便捷的诊疗康复护理服务。养老机构中具备条件的医疗机构可与签约医疗卫生机构建立双向转诊机制，严格按照医疗卫生机构出入院标准和双向转诊征，为老年人提供连续、全流程的医疗卫生服务。养老机构可通过服务外包、委托经营等方式，由医疗卫生机构为入住老年人提供医疗卫生服务。支持养老机构提供医疗服务作为养老机构服务和等级评定的重要内容，确保所有养老机构能够以不同形式提供医疗卫生健康服务。（市卫生健康委、市民政局按职责分工负责，各区县人民政府、开发区管委会负责）

（四）提升社区医养结合服务能力。按照全市社区居家养老全覆盖计划，实施社区医养结合能力提升工程，社区卫生服务机构、乡镇卫生院或社区养老机构、敬老院利用现有资源，内部改扩建一批社区（乡镇）医养结合服务设施，重点为社区（乡镇）失能（含失智，下同）老年人提供集中或居家医养结合服务。支持新建社区卫生服务机构与街道养老服务中心，乡镇卫生院与乡镇养老服务中心，村卫生室与农村幸福院一体或毗邻建设。有条件的基层医疗卫生机构可设置康复、护理、安宁疗护病床和养老床位，因地制宜开展家庭病床服务。支持有条件的乡镇（街道）养老服务中心开办诊所、护理院等医疗卫生服务机构，逐步提高护理型养老床位比例。（市卫生健康委、市民政局按职责分工负责，各区县人民政府、开发区管委会负责）

（五）推进医疗卫生服务向家庭延伸。以基本公共卫生服务、老年病床建设、家庭医生签约服务为抓手，为老年人提供居家健康养老服务。基层医疗卫生机构要按照国家基本公共卫生服务要求，为辖区内老年人提供相应的医疗健康服务。制定完善上门巡诊、家庭病床等医疗卫生服务标准，规范医疗和护理服务项目。做实做细家庭医生签约服务，家庭医生团队为签约老年人做好“五个一”（一个专业医护团队，一份老年人健康档案，一次年度免费健康体检，一个年度健康管理方案，一个慢性病处方）保障，对居家重病、失能及部分失能老人提供“四项重点”（家庭病床、家庭巡诊、康复护理、安宁疗护）服务。（市卫生健康委、市民政局、市医保局、市发展改革委按职责分工负责，各区县人民政府、开发区管委会负责）

（六）发展中医药健康养老服务。推动中医药与养老服务融合发展，充分发挥中医药在治未病、慢性病管理、疾病治疗和康复中的独特作用，推广中医药适宜技术，增强中医药医养结合服务能力。鼓励中医医院加强与养老机构合作，为入住养老机构的老年人提供医疗巡诊、健康管理、保健咨询、预约诊疗、急诊急救、中医养生保健服务。支持有条件的中医医院开展中医医养结合服务，鼓励中医医院设置治未病科，开设老年医学科、康复科，增加老年病床数量，开设老年人就诊绿色通道，提升老年人常见病、多发病和慢性病诊疗能力。支持养老机构开设中医诊所，提供具有中医特色的老年人养生保健、医疗、康复、护理、健康管理服务。鼓励和支持公立中医医院通过特许经营等方式，以品牌、技术、人才、管理等优势资源与养老机构开展合作。鼓励中医医院、社区卫生服务中心、乡镇卫生院与养老机构、社区养老服务中心等合作，推广针灸、推拿、中医康复等中医药适宜技术，推动优质中医药资源进社区、进农村、进家庭。建立中医药养老服务实训基地，加强养老照护人员的中医药技能培训，鼓励中医医师在完成所在医疗机构工作任务的前提下，为养老机构工作人员提供中医保健和调护知识技能培训。（市卫生健康委、市民政局按职责分工负责，各区县人民政府、开发区管委会负责）

（七）加强医养结合信息化支撑。利用现有健康、养老等信息平台，通过共享系统，推进跨部门、跨区域的业务协同和信息资源共享，加快数据标准化和规范应用，逐步建立统一的行业数据交换共享指标体系，打造覆盖居家、社区和机构的智慧健康养老服务网络。大力发展“互联网+老年健康”，鼓励医疗机构面向医养结合机构（指同时具备医疗卫生资质和养老服务能力的医疗卫生机构或养老机构）开展远程医疗服务。完善居民电子健康档案并加强管理。在老年人免费健康体检结束后1个月内告知其体检结果及健康指导建议，以历年体检结果为基础，鼓励利用体征监测、穿戴设备等智慧健康养老产品和增值服务，动态监测居家老年人的身体健康状况，为老年人建立连续性电子健康档案。促进电子健康档案在基层公共卫生服务机构、养老机构和其他医疗机构的共享运用，为老年人提供针对性的健康管理服务（含中医药健康管理服务）。（市卫生健康委、市民政局、市大数据发展局按职责分工负责，各区县人民政府、开发区管委会负责）

（八）大力发展医养康养产品。支持各地立足实际，合理定位，科学规划，推进老年产品市场提质扩容。完善相关行业标准，推动与老年人生活息息相关的食品、药品、保健品行业规范发展。加快发展老年功能代偿产品市场，推动适用于医疗机构、养老机构及家庭的各类医疗器械、康复辅具的研发生产。推动发展血糖仪、助听器、呼吸机家庭医疗器械，满足高龄、患病老年人的家庭照料和护理服务需求。创新开发智慧健康产品，针对家庭、社区、机构等不同应用环境，发展健康管理类可穿戴设备、便携式健康监测设备、自助式健康检测设备智慧健康医养康养产品。（市商委、市科技局、市经济信息委、市市场监管局按职责分工负责，各区县人民政府、开发区管委会负责）

（九）鼓励社会力量举办医养结合机构。政府对社会办医养结合机构区域总量不作规划限制。按照“非禁即入”原则，不得设置并全面清理取消没有法律法规依据和不合理的前置审批事项，没有法律法规依据不得限制社会办医养结合机构的性质。支持社会力量通过市场化运作方式举办医养结合机构，并按规定享受税费、投融资、用地等有关优惠政策。鼓励各地采用政府和社会资本合作，通过公建民营、民办公助等方式，为老年人提供多层次、多样化医养结合服务，逐步形成政府引导、社会参与、市场驱动的健康养老发展格局。支持社会办大型医养结合机构走集团化、连锁化发展道路。鼓励保险公司、信托投资公司等金融机构作为投资主体举办医养结合机构。（市卫生健康委、市发展改革委、市民政局、市财政局、市规划自然资源局、市住房城乡建委、重庆市税务局、市市场监管局、重庆银保监局按职责分工负责，各区县人民政府、开发区管委会负责）

（十）加强医养结合服务监管。医养结合服务的监管由卫生健康行政部门牵头负责，民政部门配合。医养结合机构中的医疗卫生机构和养老机构分别由卫生健康行政部门和民政部门负责进行行业监管。按照国家的监管和考核办法，加大对医养结合服务质量考核力度，把医疗床位和家庭病床增加等情况纳入考核。落实国家医养结合机构服务指南。落实国家医养结合医疗卫生及养老服务相关法律法规、法规和标准、规范，建立健全相关规章制度和人员岗位责任制，严格落实消防安全责任和各项安全制度。（市卫生健康委、市民政局、市应急管理局、市消防总队按职责分工负责，各区县人民政府、开发区管委会负责）

三、保障措施

（十一）简化审批登记。各区县要认真贯彻落实市卫生健康委等部门《关于进一步做好医养结合机构审批登记工作的通知》（渝卫发〔2019〕47号）要求，优化医养结合机构审批流程和环境。对养老机构内设诊所、卫生所（室）、医务室、护理站，取消行政审批，实行备案管理。举办二级及以下医疗机构的，实行设置审批与执业登记“两证合一”。医疗卫生机构利用现有资源提供养老服务的，涉及建设、消防、食品安全、卫生防疫等有关条件，可依据医疗卫生机构已具备的上述相应资质直接在民政部门进行登记备案，简化手续。（市卫生健康委、市民政局、市市场监管局、市发展改革委、市住房城乡建委按职责分工负责，各区县人民政府、开

发区管委会负责)

(十二) **加强土地保障。**各区县要按照有关要求,编制本区县医疗、养老服务设施专项规划。市卫生健康委、市民政局分别牵头编制完善中心城区医疗、养老服务设施专项规划,经批准后按程序纳入相关国土空间规划,切实保障医养结合机构建设用地。非营利性医养结合机构可依法使用国有划拨土地,营利性医养结合机构应当以有偿方式用地。鼓励地方完善社区综合服务设施运维长效机制,对使用综合服务设施开展医养结合服务的,予以无偿或低偿使用。鼓励符合规划用途的农村集体建设用地依法用于医养结合机构建设。

在不改变规划条件的前提下,允许盘活利用城镇现有空闲商业用房、厂房、校舍、办公用房、培训设施及其他设施提供医养结合服务,并适用过渡期政策,五年内继续按原用途和权利类型使用土地;五年期满后涉及转让需办理相关用地手续的,可按新用途、新权利类型、市场价,以协议方式办理用地手续。由非营利性机构使用的,原划拨土地可继续划拨使用。(市规划自然资源局、市卫生健康委、市民政局、市财政局、市农业委按职责分工负责,各区县人民政府、开发区管委会负责)

(十三) **减轻税费负担。**落实各项税费优惠政策,经认定为非营利组织的社会办医养结合机构,对其符合条件的非营利性收入免征企业所得税,对其自用的房产、土地,按规定享受房产税、城镇土地使用税优惠政策。符合条件的医养结合机构享受小微企业等财税优惠政策。对在社区提供日间照料、康复护理等服务的机构,符合条件的按规定给予税费减免、资金支持、水电气热价格优惠等扶持。对医养结合机构按规定实行行政事业性收费优惠政策。(市财政局、重庆市税务局、市发展改革委、市经济信息委、按职责分工负责,各区县人民政府、开发区管委会负责)

(十四) **拓宽投融资渠道。**鼓励社会办医养结合机构中以股权投资、项目融资等方式筹集开办资金和发展资金。鼓励金融机构根据医养结合特点,创新金融产品和金融服务,拓展多元化投融资渠道,发挥“投、贷、债、租、证”协同作用,加大金融对医养结合领域的支持力度。鼓励探索完善抵押贷款政策,拓宽信贷担保物范围担保物范围。(重庆银保监局、市发展改革委、市规划自然资源局、市卫生健康委、市民政局按职责分工负责,各区县人民政府、开发区管委会负责)

(十五) **强化投入支持。**各区县要加大政府购买服务力度,支持符合条件的社会办医养结合机构承接当地公共卫生、基本医疗和基本养老等服务。用于社会福利事业的彩票公益金要适当支持开展医养结合服务。(市财政局、市发展改革委、市卫生健康委、市民政局按职责分工负责,各区县人民政府、开发区管委会负责)

(十六) **强化保险支持。**扩大基本医疗保险定点范围。将符合条件的养老机构内设医疗机构,按规定纳入城乡基本医疗保险定点范围,正式运营3个月后即可提出定点申请,定点评估完成时限不得超过3个月时间。对符合规定的转诊住院患者可以连续计算医保起付线,积极推进按病种、按疾病诊断相关分组(DRG)、按床日等多元复合的医保支付方式。

厘清医疗卫生服务和养老服务的支付边界,基本医疗保险基金只能用于支付符合基本医疗保险保障范围的疾病诊治、医疗护理、医疗康复等医疗卫生服务费用。

支持商业保险机构大力发展养老险,针对老年人风险特征和需求特点,开发专属产品,增加老年人可选择的商业保险产品并按规定报批报备,重点发展老年人疾病保险、医疗保险和意外伤害保险。鼓励深入社区为老年人购买商业保险提供全流程服务。加快发展包括商业长期护理保险在内的多种老年护理保险产品,满足老年人护理保障需求。(市医保局、市发展改革委、重庆银保监局按职责分工负责,各区县人民政府、开发区管委会负责)

(十七) **建立健全长期照护服务体系。**按照国家统一部署健全适老化的长期护理保险制度,为长期失能的参保老年人提供更加精准的生活照料和与生活照料密切相关的护理服务,减轻家庭照护压力,提升专业照护水平。建立统一的老年人能力评估标准并开展评估,评估结果作为领取老年人补贴、接受基本养老服务的依据。以居家照护为重点,逐步建立与居家、社区、机构和住院护理等相适宜的长护险服务内容和支付标准。(市医保局、市民政局、市财政局、市卫生健康委、重庆银保监局按职责分工负责,各区县人民政府、开发区管委会负责)

(十八) **完善医疗服务支持制度。**医疗机构设置的医养结合、老年病、安宁疗护等床位不列入平均住院日统计指标。制定公立医疗机构开展养老服务的价格指导政策,收费标准原则上应当以实际服务成本为基础,综合市场供求状况、群众承受能力等因素核定。充分发挥价格的杠杆调节作用,提高公立医疗机构开展养老服务的积极性,具备招标条件的,鼓励通过招标方式确定收费标准。(市卫生健康委、市发展改革委、市市场监管局按职责分工负责,各区县人民政府、开发区管委会负责)

支持开展上门服务,完善家庭医生签约服务保障激励机制,基层医疗卫生机构在分配绩效工资时重点向家庭医生团队倾斜。提供上门服务的机构要投保责任险、医疗意外险、人身意外险等,防范应对执业风险和人身安全风险。落实老年慢性病用药长期处方制度。根据诊疗需要和医养结合机构能力条件,适度放宽医疗科室和药品目录限制。(市卫生健康委、市财政局、市医保局、市人社局、重庆银保监局按职责分工负责,各区县人民政府、开发区管委会负责)

(十九) **加强人才队伍建设。**扩大医养结合服务队伍,将医养结合人才队伍建设分别纳入卫生健康和养老服务发展规划,支持引导普通高校、职业院校(含技工院校)增设相关专业和课程,加强老年医学、康复、护理、健康管理、社工、老年服务与管理等专业人才培养,扩大相关专业招生规模。统筹现有资源,设立医养结合培训基地、康复护理培训基地、安宁疗护病区或床位,有条件的地方可建设安宁疗护中心,探索普通高校、职业院校、科研机构、医疗卫生机构、行业协会与医养结合机构协同培养技术技能人才。分级分类对相关专业技术人员及服务人员进行专业技能培训和安全常识培训,医养结合机构要优先招聘培训合格的医疗护理员和养老护理员。

支持医务人员从事医养结合服务,实施医师执业地区注册制度,支持医务人员到医养结合机构执业。医养结合机构中的医务人员享有与其他医疗卫生机构同等的职称评定、专业技术人员继续教育等等待遇。建立医养结合机构医务人员进修轮训机制,提高其服务能力和水平。建立基层医疗卫生机构参与健康养老服务的激励机制,鼓励退休医务人员到医养结合机构执业。

充分发挥社会公益组织作用,加大对助老志愿服务项目和组织的培育和支持力度,鼓励志愿服务组织与医养结合机构结对开展服务,通过开展志愿服务给予老年人更多关爱照顾。鼓励医疗机构、养老机构及其他专业机构为老年人家庭成员及家政服务等从业人员提供照护和应急救护培训。(市教委、市人社局、市发展改革委、市卫生健康委、市民政局、团市委、市妇联、重庆红十字会按职责分工负责,各区县人民政府、开发区管委会负责)

四、组织落实

(二十) **加强组织领导。**强化医养结合领导机制,健全政府主导、部门联动、社会参与、协同推进的工作机制,确保各项措施落到实处。各有关部门(单位)要各司其职,进一步加强协调配合,形成合力,推进医养结合发展。

(二十一) **加强督促指导。**卫生健康、民政等有关部门要按照本实施意见,结合部门职责,将医养结合纳入本部门年度工作重点,加强对医养结合工作的日常监督管理,密切跟踪各地工作进展,适时开展工作督导,推动解决工作中的重大问题,及时总结推广好的经验和做法,不断完善相关政策,促进医养结合健康发展。

(二十二) **实施试点示范。**在3个国家级医养结合示范区县基础上,继续开展医养结合试点示范区县和机构创建,对落实政策积极主动、成绩突出的地区,在项目立项、资金安排等方面予以倾斜支持,发挥其示范带动作用,推动全市医养结合工作深入健康发展。

重庆市卫生健康委员会、重庆市民政局
重庆市发展和改革委员会、重庆市教育委员会
重庆市财政局、重庆市人力资源和社会保障局
重庆市规划和自然资源局、重庆市住房和城乡建设委员会
重庆市市场监督管理局、重庆市医疗保障局
2020年6月2日

(来源:重庆市卫生健康委员会)

<http://cnsf99.com/Detail/index.html?id=462&aid=79840>

重庆：关于建立完善老年健康服务体系的实施意见

渝卫发〔2020〕35号

各区县(自治县)人民政府,市政府有关部门,有关单位:

为贯彻落实国家卫生健康委等部门联合印发的《关于建立完善老年健康服务体系的指导意见》(国卫老龄发〔2019〕61号)精神,加快推进全市老年健康服务事业发展,经市政府同意,制定本实施意见。

一、总体要求

(一) **指导思想。**以习近平新时代中国特色社会主义思想为指导,全面贯彻党的十九大和十九届二中、三、四中全会精神,深入贯彻实施健康中国战略,以满足老年人日益增长的健康服务需求、提升老年人健康水平为目标,努力构建老年期健康教育、自理期预防保健、治疗期综合诊治、康复期康复和护理、稳定期长期照护和临终期安宁疗护的一体化老年健康服务体系,保障老年人能够获得适宜的、综合的、连续的整合型健康服务,实现健康老龄化。

(二) 基本原则。

健康引领,全程服务。以大卫生、大健康的理念引领老年健康服务体系建设,将健康融入所有政策,加强全生命周期健康管理,对影响健康因素进行干预,提供综合连续的全程服务。

突出重点,公平保障。发挥政府“保基本、兜底线”作用,重点保障经济困难的失能失智、高龄独居、计划生育特殊家庭老年人的基本医疗卫生服务,重点扩大基层老年健康服务供给,促进老年健康服务公平可及。

政策支持,多方联动。履行政府在制定规划和政策、引导投入等方面的职责,鼓励市场和社会力量积极参与,引导社区和家庭互助支持,促进形成政府、市场、社会、家庭协同推进、共建共享的大格局。

统筹资源,整合服务。统筹政府各部门、社会各方面资源,按照整合资源、盘活存量、扩大增量原则,优化老年健康服务资源配置,共同促进老年健康服务发展。

(三) **主要目标。**到2022年,综合连续、覆盖城乡的老年健康服务体系基本建立,老年人健康素养水平稳步提高,老年重大慢性病发病率有所下降,老年失能失智发生率增速下降,老年人的医疗健康需求得到基本满足,老年人群的照护服务需求得到基本满足,老年人群健康状况显著改善,人均健康预期寿命有所提高。

二、主要任务

(一) 加强健康教育,提升老年人健康素养。

1.面向老年人及其照护者开展营养膳食、运动健身、心理健康、伤害预防、疾病预防、合理用药、康复护理、生命教育和中医养生保健等健康生活方式和可干预危险因素的健康教育。(市卫生健康委、市教委按职责分工负责)

2.开展老年健康宣传周活动,推进老年健康保健知识进社区、进家庭、进养老机构。开展中医膳食科普等活动,加强中医健康养生养老文化宣传。印发《老年健康核心信息(20条)》《老年失能预防核心信息(16条)》等宣传资料。(市卫生健康委负责)

3.开展适合老年人特点的健身健体活动,研究推广适宜老年人的健身方式,促进老年人积极参与健身,推广普及太极拳、八段锦等中国传统运动项目。(市体育局、市卫生健康委按职责分工负责)

4.依托老年教育机构、养老机构、老年社会组织和社区服务中心等组织和单位,宣传老年健康科学知识和相关政策,引导老年人树立健康老龄化理念。老年教育机构要将健康教育纳入课程体系和教学内容,开发老年健康教育教材。(市卫生健康委、市教委、市民政局按职责分工负责)

（二）加强预防保健，提高老年健康管理水平。

5. 建立健全老年健康危险因素干预、疾病早发现早诊断早治疗、失能预防三级预防体系。落实国家基本公共卫生服务项目，将老年人健康管理作为基本公共卫生服务项目绩效评价的重要内容，区县（自治县）卫生健康行政部门要落实对绩效评价的主体责任，每年组织开展一次绩效评价。（市卫生健康委负责）
6. 实施国民营养计划。对老年人群实施营养健康干预，引导老年人形成科学的膳食习惯。支持老年人营养健康研究，逐步完善老年人营养膳食标准。指导社区老年餐饮服务机构和养老服务机构营养健康工作，提高老年人膳食营养健康水平。鼓励开发针对糖尿病、高血压、冠心病等疾病患者和营养不良人群的营养健康食品。（市卫生健康委、市民政局按职责分工负责）
7. 实施慢性病综合防控战略。积极推广家庭医生签约服务。开展老年人高血压、糖尿病、冠心病等慢性病和阿尔茨海默病、帕金森病等神经退行性病症的早期筛查干预和健康指导，及时发现健康风险因素。扩大中医药健康管理服务，根据老年人不同体质和健康状态提供更多中医养生保健、疾病防治等健康指导。（市卫生健康委负责）
8. 实施失能预防项目。加强老年人家属及照护人员应急技能训练，推广老年期常见疾病的防治适宜技术，宣传失能预防核心信息，在医院等公共场所增设老服务设施设备，加强适老环境建设和改造，减少老年人意外伤害。（市卫生健康委、市住房城乡建设委、市民政局按职责分工负责）
9. 实施老年人心理健康预防和干预计划。推动老年心理关爱试点项目，为贫困、空巢、失能、失智以及计划生育特殊家庭和高龄独居老年人提供日常关怀和心理支持服务。加强对老年严重精神障碍患者的社区管理和康复治疗，鼓励老年人积极参与社会活动，促进老年人心理健康。（市卫生健康委、市民政局按职责分工负责）

（三）加强疾病诊治，增强老年病综合诊疗能力。

10. 完善老年医疗资源布局，建立健全以基层医疗卫生机构为基础，老年病医院和综合性医院老年医学科为核心，相关教学科研机构为支撑的老年医疗服务网络。推动二级以上综合医院开设老年医学科，增加老年病床位，到2022年，二级及以上综合性医院设立老年医学科的比例不低于50%。强化基层医疗卫生服务网络功能，依托社区医疗卫生服务中心和乡镇卫生院为居家失能老年人提供家庭病床、巡诊等上门医疗服务。（市卫生健康委、市发展改革委按职责分工负责）
11. 重视老年综合评估和综合征诊治，推动老年医疗服务从以疾病为中心的单病种模式向以患者为中心的多病共治模式转变。重点加强心血管、脑卒中、阿尔茨海默病等中心建设，提升老年重点疾病诊治能力。（市卫生健康委负责）
12. 强化老年人用药保障，开展老年人的用药指导和监测，引导老年人安全、科学用药。落实国家慢性病长期处方制度，对于病情稳定的老年慢性病患者家庭签约患者，开具30-90天处方。推动各基层医疗机构为老年人提供用药需求登记、预约取药服务，满足老年患者多样化的慢病用药需求。（市卫生健康委、市医保局、市场监管局按职责分工负责）
13. 开展老年友善医疗卫生机构创建活动，推动医疗卫生机构营造老年友善文化、提供友善服务、配备无障碍服务设施和标识，为60周岁及以上老年人就诊提供快速、有序的诊疗服务流程，建立连续性的服务机制，更好地满足老年人的就医需求。到2022年，80%以上的综合医院、康复医院、护理院和基层医疗卫生机构成为老年友善医疗卫生机构。（市卫生健康委、市发展改革委、市财政局按职责分工负责）

（四）加强康复和护理服务，提升老年健康服务水平。

14. 充分发挥康复医疗在老年医疗服务中的作用，为老年患者提供早期、系统、专业、连续的康复医疗服务。大力发展老年护理服务，建立完善以机构为支撑、社区为依托、居家为基础的老年护理服务网络。（市卫生健康委、市民政局按职责分工负责）
15. 增加老年康复、护理服务资源供给，鼓励二级及以上综合性医院设立康复医学科，有条件的地区可将部分公立医院转为护理、康复医疗机构。提高基层医疗卫生机构康复、护理床位占比。鼓励具备康复、护理条件的养老机构、社区养老服务组织、诊所向社区居家老年人提供康复、护理服务。支持农村医疗卫生机构利用现有富余编制床位开设康复、护理床位。到2022年，基层医疗卫生机构护理床位占比达到30%。（市卫生健康委负责）
16. 提高基层老年康复医疗服务能力，开展偏瘫肢体综合训练、认知知觉功能康复训练等老年康复、护理服务培训。开展中医特色老年人康复、护理服务。提高中医药服务和医疗康复能力。加强对老年人和照护者的康复、护理指导，推进康复、护理服务延伸至社区、家庭，各级医疗卫生机构通过签约、设置家庭病床、上门服务的方式，方便老年人就近获得康复、护理服务。（市卫生健康委、市民政局按职责分工负责）

（五）加强长期照护服务，增加失能老年人护理需求供给。

17. 创建家庭病床/养老院—社区卫生服务站—综合性医院多级贯通的连续照料体系。实施基本公共卫生服务项目，为失能老年人上门开展健康评估和健康服务。依托护理院（站）、护理中心、社区卫生服务中心、乡镇卫生院等医疗卫生机构以及具备提供长期照护服务能力的养老机构，按照“先试点、后推开”原则，通过签约、居家护理等方式及上门服务等方式，为居家失能老年人提供长期照护服务。（市卫生健康委、市民政局按职责分工负责）
18. 强化失能照护机构医养结合服务能力建设。支持医养结合机构建设，重点推进基层医疗、养老机构富余医疗床位转型为长期护理型床位，满足失能失智老年人长期护理和医养结合服务需求。鼓励各地通过公建民营、政府购买服务、发放运营补贴等方式，支持各类医养结合机构接收经济困难的高龄失能老年人。（市卫生健康委、市民政局按职责分工负责）
19. 稳妥推进长期护理保险试点工作。按照国家统一部署，稳妥推进长期护理保险试点工作，探索建立长期护理保险制度和多元化的筹资模式，为长期失能人员提供与生活照料密切相关的护理服务。（市医保局、市卫生健康委、市民政局、市财政局按职责分工负责）

（六）加强安宁疗护服务，提高临终老年患者生命质量。

20. 建立以公立医院为核心，基层医疗机构、医养结合机构为补充的安宁疗护服务体系。推进各级公立医院探索开展安宁疗护服务，支持国家安宁疗护试点机构设置专业诊疗科目、开设专门病区或床位。鼓励基层医疗卫生机构根据服务需求，结合自身实际，开设安宁疗护科开展社区和居家安宁疗护服务，鼓励各类医养结合机构开展安宁疗护服务工作，鼓励社会力量参与安宁疗护服务，满足不同层次的服务需求。（市卫生健康委、市发展改革委、市民政局按职责分工负责）
21. 推进安宁疗护机构标准化、规范化建设，依据和参照国家安宁疗护基本标准和管理规范，建立制定本地的系统、完整的工作制度规范。探索完善通畅合理的转诊制度，利用医联体积极与上下级医院开展安宁疗护业务合作，形成一般老年护理床位、家庭病床、居家安宁疗护床位、机构安宁疗护床位之间的合理转诊制度。（市卫生健康委、市民政局按职责分工负责）
22. 制定安宁疗护进入和用药指南，保障药物配备，对安宁疗护服务中所需的止痛、镇痛、麻醉等药物给予政策支持，并加强监管，建立科学合理的药物配送流程。（市卫生健康委、市药监局按职责分工负责）
23. 建立完善安宁疗护多学科服务模式，为临终患者提供疼痛及其他症状控制、舒适照护等服务，对患者及家属提供心理支持和人文关怀。加强对公众的宣传教育，将生命教育纳入中小学健康教育课程。利用宣传手册、广播电视、多媒体、讲座等形式，在世界宁养日（每年十月份第二个星期六）组织开展安宁疗护主题活动，逐步提升社会认可度。（市卫生健康委、市教委按职责分工负责）

三、保障措施

- （一）加强组织领导。建立健全政府主导、社会参与、全民关怀的工作体制和运行机制。各地各有关部门要高度重视老年健康服务体系建设，将其纳入经济社会发展相关规划，纳入深化医药卫生体制改革和促进养老、健康服务业发展的总体部署，结合实际制定老年健康服务体系建设的实施方案。加强老年健康工作部署，及时解决老年健康服务体系建设中的重大问题，确保各项措施落到实处。
- （二）加强政策支持。积极出台政策，在土地供应、政府购买服务等方面对老年健康服务业发展予以支持和倾斜，加大对建设老年病医院和科室及对贫困地区老年健康服务机构建设的支持力度。积极推进政府购买基本健康养老服务政策，逐步扩大购买服务范围。探索建立长期护理保险制度和多元化的筹资模式。鼓励社会力量举办老年医院、康复医院、护理院、安宁疗护机构等。支持社会资本举办非营利性健康服务机构。
- （三）加强学科发展。全面推进老年病专科医院和综合医院老年病专科建设，改善专科发展条件，提升服务能力。开展老年医学基础与临床研究，重点实施老年认知类疾病、老年退行性疾病研究。支持医药企业与医疗机构共同开展老年健康相关预防、诊断和治疗技术的产品研发。
- （四）加强标准建设。加强对老年健康服务国家标准的宣传、落实，建立健全老年人健康管理服务标准体系，加强对心理支持、居家照护、养生保健、康复护理、安宁疗护等老年人健康服务领域的地方标准建设，促进老年人健康管理服务规范化、专业化发展。
- （五）加强队伍建设。大力培养发展专业的老年病诊治、康复护理、长期照护、安宁疗护人才队伍，组建以医疗、护理、心理、营养、社会工作在内的多学科专家团队，组织开展老年健康服务的专业技能培训。完善老年健康服务技能人才评价制度和以技术技能激励为导向，分层次培养照护人才，扩大老年服务队伍，补齐服务短板，逐步满足老年护理服务需求。
- （六）加强信息支撑。鼓励和支持科研机构、高校、健康服务机构和企业研发和推广适合老年人使用的新型智能终端产品，探索开展远程实时查看、实时定位、健康监测、紧急救助呼叫等服务。以信息化建设为手段，建立“互联网+老年健康”等综合服务平台，开展远程医疗会诊，开拓智慧健康服务项目，推动智慧健康养老产业发展，满足老年人个性化、多层次健康服务需求。

重庆市卫生健康委员会、重庆市发展和改革委员会
重庆市教育委员会、重庆市民政局、重庆市财政局
重庆市人力资源和社会保障局、重庆市医疗保障局
2020年6月2日

（来源：重庆市卫生健康委员会）

<http://cnsf99.com/Detail/index.html?id=462&aid=79849>

重庆：政策解读《关于深入推进医养结合发展的实施意见》

近日，重庆市卫生健康委员会会同市民政局等10个部门印发了《关于深入推进医养结合发展的实施意见》，现解读如下：

一、核心条款

- （一）拓展医疗卫生机构老年健康服务功能。加强市老年病医院建设；鼓励二级以上综合医院开设老年医学科；支持公立医院转型为康复、护理、安宁疗护等接续性医疗机构；引导部分二级及以下医院转型为医养结合机构。
- （二）提升社区医养结合服务能力。按照全市社区居家养老全覆盖计划，实施社区医养结合能力提升工程。
- （三）完善医疗服务支持制度。医疗机构设置的医养结合、老年病、安宁疗护等床位不列入平均住院日统计指标。制定公立医疗机构开展养老服务的价格指导政策。根据诊疗需要和医养结合机构能力条件，适度放宽医疗科室和药品目录限制。

二、政策的解读问答形式

（一）如何拓展医疗卫生机构老年健康服务功能？

答：加强市老年病医院建设；鼓励二级以上综合医院开设老年医学科；支持公立医院转型为康复、护理、安宁疗护等接续性医疗机构；引导部分二级及以下医院转型为医养结合机构。

（二）提升社区医养结合服务能力有哪些措施？

答：按照全市社区居家养老全覆盖计划，实施社区医养结合能力提升工程。改扩建社区医养结合服务设施，社区卫生服务机构、乡镇卫生院或社区养老机构、敬老院利用现有资源，内部改扩建一批医养结合服务设施。支持新建社区卫生服务机构与街道养老服务中心，乡镇卫生院与乡镇养老服务中心，村卫生室与农村幸福院一体或毗邻建设。支持有条件的基层医疗卫生机构可设置康复、护理、安宁疗护病床和养老床位，因地制宜开展

家庭病床服务。

(三) 对医养结合发展在医疗服务方面有哪些支持制度?

答: 医疗机构设置的医养结合、老年病、安宁疗护等床位不列入平均住院日统计指标。制定公立医疗机构开展养老服务的价格指导政策。充分发挥价格的杠杆调节作用, 提高公立医疗机构开展养老服务的积极性, 具备招标条件的, 鼓励通过招标方式确定收费标准。根据诊疗需要和医养结合机构能力条件, 适度放宽医疗科室和药品目录限制。

<http://cnsf99.com/Detail/index.html?id=461&aid=79841>

(来源: 重庆市卫生健康委员会)

重庆: 政策解读《关于建立完善老年健康服务体系的实施意见》

一、核心条款

(一) 主要目标

到2022年, 综合连续、覆盖城乡的老年健康服务体系基本建立, 老年人健康素养水平稳步提高, 老年重大慢性病发病率有所下降, 老年失能失智发生率增速下降, 老年人的医疗健康需求得到基本满足, 老年人群的照护服务需求得到基本满足, 老年人群健康状况显著改善, 人均健康预期寿命有所提高。

(二) 六项主要任务

一是加强健康教育, 提升老年人健康素养。二是加强预防保健, 提高老年健康管理水平。三是加强疾病诊治, 增强老年病综合诊疗能力。四是加强康复和护理服务, 提升老年健康服务水平。五是加强长期照护服务, 增加失能老年人护理需求供给。六是加强安宁疗护服务, 提高临终老年患者生命质量。

(三) 三项量化指标

到2022年, 二级及以上综合性医院设立老年医学学科的比例达到50%以上; 80%以上的综合性医院、康复医院、护理院和基层医疗卫生机构成为老年友善医疗卫生机构; 基层医疗卫生机构护理床位占比达到30%。

(四) 创建家庭病床/养老院-社区卫生服务站-综合性医院多级贯通的连续照料体系。

强调长期照护主要以家庭、养老机构和社区为主。

(五) 建立完善安宁疗护多学科服务模式, 为临终患者提供疼痛及其他症状控制、舒适照护等服务。

疾病终末期强调多学科服务, 不以治愈或延长生命为目的, 重在改善生命生活质量。

二、政策解读的问答形式

(一) 老年教育机构、养老机构和老年社会组织包括哪些?

答: 老年大学(学校)、社区老年大学教学点; 养老机构包括所有公办或民办的福利院、老年公寓、医养结合机构; 老年社会组织包括各类各级老年人协会。

(二) 如何对实施老年人心理健康预防和干预计划?

答: 对65岁及以上老年人, 以集中或入户的形式开展心理健康评估, 了解老年人常见心理问题。对评估结果显示正常的老年人, 鼓励其继续保持乐观、向上的生活态度; 对评估结果显示轻度焦虑、抑郁的老年人, 可实施心理咨询、心理治疗等心理干预; 对评估结果显示疑似存在早期老年痴呆症、中度及以上心理行为问题和精神障碍的老年人, 提出就医建议。

(三) 老年综合评估和综合诊疗包括哪些内容?

老年综合评估内容包括老年生活质量评估、医学评估、老年人功能评估、社会经济和居家环境评估和生前预嘱评估五个方面。与一般医学评估的区别是: 一个是以人中心, 一个是以疾病为中心。综合诊疗是老年人由多种原因造成的同一种临床表现或问题的症候群, 常见的老年综合征包括: 跌倒、痴呆、尿失禁、谵妄、晕厥、抑郁、疼痛、失眠、多重用药、营养不良和帕金森综合征等11种。

<http://cnsf99.com/Detail/index.html?id=461&aid=79851>

(来源: 重庆市卫生健康委员会)

养老研究

健全长期护理保险制度, 提升养老服务质量

建立健全长期护理保险制度, 夯实护理服务市场, 完善失能等级评定及监管标准, 关系到长期护理服务的长远发展, 也是服务民生, 提升人民幸福感的应有之义。要将试点稳健向全国推行, 建立统一的原则标准, 吸纳并培养专业护理人员, 建立健全多层次长期护理保障体系。

我国于2016年正式开始试点长期护理保险, 几年来, 积累了宝贵经验, 也面临着困难与挑战。建立健全长期护理保险制度体系, 夯实护理服务市场, 完善失能等级评定及监管标准, 关系到长期护理服务的长远发展, 也是服务民生, 提升人民幸福感的应有之义。

建立长期护理保险制度的必要性

长期护理保险是为因年老、疾病、意外等原因而部分或全部丧失生活自理能力的群体提供的护理服务及经济支持的社会保障项目。它关系到失能者的生存质量, 以及失能家庭的生活状态改善, 也反映了社会发展的文明程度。近年来, 我国失能老人数量增多且医疗资源负担较重。据国家统计局数据显示, 截至2019年底, 我国60周岁及以上人口为25388万人, 占总人口的18.1%。2016年《第四次中国城乡老年人生活状况抽样调查结果》显示, 全国失能、半失能老年人约4063万人, 占老年人口的18.3%。随着我国人口老龄化加剧, 失能失智人群已成为一个数量比较庞大的群体, 长期护理需求快速增加。

疾病是老人失能的重要诱因。中国老龄科学研究中心一项调查数据表明, 失能老人的患病率达96.3%, 远高于全国老龄群体整体患慢性病的比重。在缺少长期护理保险的社会保障体系中, 失能老人只能借助医疗保险来满足护理需求, 造成资源挤占。建立健全长期护理保险制度, 可以为失能老人提供专业性的生活照料和医疗照护, 缓解失能老人的病痛、维持健康现状并改善生存体验, 同时释放医疗资源, 缓解医疗保险负担。

同时, 随着我国经济发展和人口结构变化, 人们的生育观念、生活方式等发生了很大变化, 家庭规模逐渐缩小, 核心化趋势愈发明显, 空巢家庭数量也逐年增多, 上述趋势弱化了家庭对失能老人的护理功能。与此同时, 随着时代的发展, 女性的受教育水平快速提升, 思想观念转变。越来越多女性脱离了专职家庭劳动走向劳动力市场, 女性就业率上升进一步弱化了家庭的护理功能。这些因素的交织, 急需社会建立起完善的长期护理保险制度, 为失能家庭提供服务、经济及情感支持, 进而缓解“一人失能, 全家失衡”的不利局面。

我国长期护理保险制度的现状

我国“十三五”规划纲要提出, 探索建立长期护理保险制度, 开展长期护理保险试点。2016年, 人社部发布《关于开展长期护理保险制度试点的指导意见》, 选择河北承德、江苏南通、苏州等15个地区作为试点城市, 吉林、山东两省作为国家试点的重点联系省份。从现行试点城市的运行状况看, 长期护理保险的统筹层次较低, 不同地区形成了各具特色的制度。例如, 在参保范围方面, 有的试点地区参保对象仅涵盖职工基本医疗保险参保者, 有的则包括城镇居民基本医疗保险参保者, 有的实现了城乡居民基本医疗保险参保者全覆盖。在服务项目方面, 试点地区已经探索的服务类型主要有生活照料、医疗照护、预防性照护、康复照护和心理疏导等5种。在资金筹集方面, 筹资渠道主要包括医保统筹基金划拨、政府财政补助、个人缴费、单位缴费等4种。在待遇支付方面, 多数试点地区按比例支付, 少数按定额支付。

在试点期间, 国家一直审慎探索。今年5月, 国家医保局发布《关于扩大长期护理保险制度试点的指导意见》(征求意见稿), 拟再扩展14个试点城市, 并明确长期护理保险基金单独建账、引入社会经办、与现有残障补贴政策做好衔接等, 回应了社会关切与热点问题。

但由于我国长期护理保险制度起步较晚, 经验尚不丰富, 在发展中也存在一定不足。比如, 缺乏统一的执行标准和失能等级评定; 护理服务质量有待提升, 专业性不足; “失智老人”, 低收入、无收入家庭, 无子女老人等特殊失能群体没有受到足够关注等。

完善长期护理保险制度的对策建议

试点稳健向全国推行, 随着人口预期寿命延长, 长期护理保险的长尾风险较大, 会给基金带来支付压力。因此, 我国应全面、深入分析试点地区实践经验, 兼顾制度的可持续性、合理性及公平性, 合理扩大服务内容和覆盖人群, 并稳步向全国推行, 实现制度的行稳致远。

建立统一的原则标准。为了建立覆盖全国的普适性长期护理保险制度, 应对制度的覆盖范围、筹资标准、待遇支付、失能等级评定等涉及公平性的内容制定统一规范标准, 包括设定领取待遇的准入门槛、依法制定经办程序、科学拟定评定量表等, 推动待遇支付水平与失能等级相关联, 促进长期护理保险标准化、精细化发展。

吸纳并培养专业护理人员。长期护理的长远发展离不开专业人才培养。应合理提升护理人员的工作薪酬标准、健全社会保险、意外伤害保险、责任保险等保障措施。同时, 理顺护理行业的职业技能等级评定路径, 着重加强专业人才培养, 吸引青年劳动者加入其中, 实现人才可持续发展。另外, 政府应提供专业性的护理培训指导, 以此提高现存从业人员的知识储备和专业素质, 保证长期护理保险制度的工作人员队伍建设。

建立健全多层次长期护理保障体系。根据外国经验, 单纯依靠政府的长期护理保险制度会给财政造成过大压力或基金支付困难。因此, 应建立健全多主体协同的多层次保障体系。首先是“零支柱”的救助层面, 由政府为特殊困难群体提供特殊津贴; 其次是个人和企业缴费的长期护理保险, 这是多层次保障体系的主体部分; 再次是基于个人自愿原则的商业保险及互助保险体系, 主要满足投保人更高层次的需求。

<http://cnsf99.com/Detail/index.html?id=472&aid=79821>

(来源: 工人日报)

福建: 晋江将启动长期护理保险试点工作

一人失能, 全家失衡, 是大多数失能人员所在家庭仅靠自身力量无法破解的困局。记者从泉州市医保局晋江分局获悉, 近期, 晋江将启动长期护理保险试点工作, 满足相关条件的参保对象可享受长期护理保险待遇。

晋江市老年人口将近17万人, 占户籍人口比重近15%。据不完全统计, 晋江市各年龄段的失能人数超过5000人, 特别是很多农村失能老人生活质量低下, 众多独生子女家庭面临失能老人照护不及的困难, 社会护理服务需求与供给不对称, 发展长期护理保险成为现实迫切需要。

去年, 按照晋江市域集成体制改革试点部署, 泉州医保局晋江分局试点探索建立晋江市长期护理保险制度。“我们希望长期护理保险制度的实施, 能够让普通家庭的失能人员活得有质量、有尊严、有希望。”该局相

关负责人表示，长期护理保险不仅构建了“多元筹资、互助共济”的保障机制，让普通失能人员家庭有能力共享“医养康融合”服务，同时也将撬动社区健康管理和护理产业发展，促进医疗和养老产业结构优化调整，推进医养健康产业实现更高质量发展。

目前，晋江已建成各类养老服务机构（场所）350处（含市级养老院、镇级敬老院、街道社区养老照料中心、村级敬老院、居家养老服务站、农村幸福院等），在建养老机构（场所）55处，总床位数6726张，每千名老人拥有养老床位38张，具备较好的试点环境和条件，近期将正式启动长期护理保险试点工作。

长期护理保险，是政府组织的福利政策，以社会互助共济方式筹集资金，对因年老、疾病、伤残等原因导致长期丧失自理能力，经评估达到一定护理需求等级的参保人员，为其基础生活护理和与基本生活密切相关的医疗护理提供服务的社会保险制度。目前，全国已有19个省（市、自治区）的60个地级市开展长期护理保险试点，覆盖参保人群超过1亿人。

<http://cnsf99.com/Detail/index.html?id=472&aid=79822>

（来源：泉州晚报）

养老类型

安徽：宣城市深入推动养老机构提质增效和医养结合发展

近日，记者从市民政局养老科了解到，2020年我市将全力推进基本养老服务保障，补齐城市居家养老和农村养老服务短板，推动养老机构提质增效和医养结合深入发展。

据了解，今年以来，我市加速养老服务建设，还于近期出台了《2020年养老服务和智慧养老实施方案》，旨在加速推进“养老服务”“智慧养老”等民生项目。同时，还设定了具体兑现目标，包括：确保到2020年底，完成城乡三级中心建设，实现县级居家养老服务指导中心、乡镇和街道养老服务指导中心、社区养老服务中心（站）覆盖率达到100%。建立健全老年人补贴制度，设立高龄津贴和低收入老年人养老服务补贴制度，促进社会办养老机构发展，符合条件的社会办养老机构应补尽补。

我市正全力推进社会力量兴办养老机构、推进公办养老机构补助。主要由企事业单位、集体组织、社会组织、慈善机构及个人等社会力量，以独资、合资、合作等形式兴办（含公建民营养老机构及公办养老机构改制后成立的法人机构），具备独立法人资格，并依法在民政部门进行备案登记的各类养老机构。

据悉，今年以来，我市全力探索与创新智慧养老，将于2020年底前，全市建设31家以上省级示范智慧养老机构，遴选打造3个省级智慧社区居家养老服务示范项目。推进养老智慧化建设，对通过验收的省级示范智慧养老机构、省级智慧社区居家养老服务示范项目及符合《安徽省智慧社区居家养老服务模式建设规范》要求的养老服务三级中心给予补贴。对创建达到省级示范标准的智慧养老机构和智慧社区居家养老服务示范项目，给予一次性奖励。

<http://cnsf99.com/Detail/index.html?id=456&aid=79825>

（来源：中宣在线）

青海：20家养老服务机构将接受“体检”

养老服务机构服务质量怎么样？为不断推进我省养老服务业高质量发展，日前，省市场监管局、省民政厅会同省质量管理协会、省养老服务协会和省卓越质量科学研究院正式启动全省养老服务提升“会商会诊”活动，旨在促进养老服务机构的服务质量全面提升。

据了解，此次“会商会诊”活动，本着从全省养老服务机构的发展实际和覆盖面出发，在每个市州选取供养老服务设施较为齐全、有一定入住规模的养（敬）老院、幸福院等养老服务机构为代表，共选定20家养老服务机构开展质量提升会商会诊，其中，西宁市6家，海东市2家，海西州、海南州、海北州、黄南州、果洛州和玉树州各2家。

此次会商会诊将按照《养老机构服务安全基本规范》《养老机构服务质量基本规范》等养老服务行业标准和规范要求，通过组织开展对现有的养老机构类型及特点开展摸底调查，详细了解典型养老机构的经营管理和服务模式，进行服务质量水平对比、专家论证和行业研讨，找出我省养老机构发展中的通病与弱项，提出行业提升发展政策建议，帮助养老机构制定“一院一策”的提升方案，在检查、对比、梳理、整改和提高的基础上，促进养老服务机构的服务质量的全面提升，从而不断推进全省养老服务机构质量机制长效建设，持续提升社会各界对养老服务的满意度，持续增强老年人获得感、幸福感和安全感。

<http://cnsf99.com/Detail/index.html?id=520&aid=79847>

（来源：西宁晚报）

浙江：不花一分钱住得很舒服，宁海将养老院打造成幸福港湾

在宁海西店镇西店村一处山脚下，坐落着南北两幢高楼，周边环境优美，闹中取静。这里是西店镇的养老院，生活着120位老人。

近日，笔者走进刘亚国居住的房间时，老人正坐在床边，欣赏着窗外的风景。

今年71岁的刘亚国是西店镇溪头村的五保户，60岁那年住进了镇里的养老院。由于腿脚不便，他大多数时间待在房间里。

“两人一间，有空调、电视，护理人员待我们像亲人。”刘亚国笑着说，不花一分钱，住得很舒服，全靠政府。

西店镇新养老院是2016年10月投入使用的，总投资3000多万元，建筑面积8200平方米，设有166张高标准养老床位。

“老的养老院就在前面。”顺着刘亚国手指的方向，窗外二三十米处矗立着一幢两层楼房。

西店镇民政办主任童瑶告诉笔者，养老院建于20多年前，床位少，除了几台电风扇和电视机，没有其他配套设施，已不能满足镇里五保户最基本的养老安置。2014年，西店镇新养老院动工兴建。

硬件设施改善后，如何为老年人提供护理、保健、康复、医疗、学习等多元化的服务，让老人享受更高层次的晚年生活？西店引入第三方养老机构“三替服务集团”，在宁海县率先探索“公建民营”的养老产业发展模式。“替政府分忧，替长辈省心，替子女尽孝。”西店镇养老院院长陈春鸯说，这是服务团队22名工作人员共同的心愿。近4年来，除了五保户之外，西店镇养老院已吸引百余位老人入住，除了西店本镇的，还有来自桥头胡、深坑等周边乡镇的。

“以前觉得养老院不好，根本不想来。试着住了一段时间后，我都不想回家了。”早上查房时，104岁高龄的尤根菊老人拉着陈春鸯的手说：“每天有鱼有肉吃，节日还有礼品，政府真关心老人。”尤根菊的儿子说，看到妈妈变胖了，身体也好了，他很放心。

郑金奶算是西店镇养老院的老员工了，基本上吃住住在院里。每天早上5点多，她就忙开了，打开水、倒尿盆、喂饭、清理房间、打扫楼道，一直要忙到晚上10点后才能睡觉。“我们24小时在老人身边，随叫随到。”郑金奶说，他们把这里的老人当作亲人，老人对他们也特别亲，就像自己的子女。

入住老人“就医难”是养老机构面临的普遍难题，为解决家属的后顾之忧，西店镇养老院按照“就近就医、资源共享”的原则，和宁海第三医院签订了“医养结合”契约服务协议，院内设立了医务室，宁海第三医院的医生每个星期会来养老院为老人开展医疗服务。去年9月，尹佳玲从四川大学护士专业毕业，成了养老院的一名专职护士，负责老人的日常保健工作。

做手工、读新闻、跳健身操……林杏珍两口入住西店镇养老院快满两年了。提起这里的生活，性格开朗的林杏珍开心不已。说到高兴处，老人更是开怀大笑。陈春鸯说，为了给老人们提供丰富多彩的院内生活，在重阳节等一些重大节日，养老院会邀请越剧团来为老人演出。另外，每个月15日是老人们的生日会，当月生日的老人集中在这一天一起过，养老院会请当地一家幼儿园的小朋友和老人共庆生日。

在走向全面小康的大道上，老年人更应该老有所养、老有所依、老有所乐。宁海县民政局副局长吴贤忠表示，宁海现有养老机构23家，目前投入可用床位3736张。下一步将积极引进有先进管理经验的第三方服务机构和社会力量，采取“公建民营”的模式，逐步提升全县机构养老和居家养老的总体水平，让更多的老年人安享幸福晚年。

<http://cnsf99.com/Detail/index.html?id=519&aid=79846>

（来源：宁波日报）

贵州：绥阳织密日常“管控”网，筑牢养老“防疫”墙

近日，面对疫情防控常态化的新形势，绥阳林业局有限公司持续做好养老机构“封闭式”管理，严格针对重点场所和重点人群进行防控，民政局和局机关有关部门组成联合检查组，再次对辖区内9家养老机构进行疫情防控查漏补缺大排查，在排查过程中发现问题及时整改，做到“五个落实”。

一是落实“封闭管理”。实施全面封闭管理，要求做到“关住门、管住人”，严格执行不再接收新入住老人的规定，工作人员和入住老人一律不得外出。对9家养老机构的170人入住老人和31名工作人员实行“一人一表”登记，“一院一册”建档，对所有入住老人和工作人员全面登记个人信息，对每家养老机构全面建档注册。

二是落实“日常管控”。加强养老机构安全管理，做好养老机构疫情防控、食品安全、防火安全和人员管理等各项工作，对辖区内9家养老机构门前安装了监控录像，每日民政局人员和机关管控人员都在各养老机构门前值守，为养老机构做好各方面的服务。

三是落实“个人防护”。绥阳局要求工作人员和老人必须做到佩戴口罩，每天四次体温测量、三次消毒、两次通风，并做好记录，做到不聚集、不聚餐，实行分餐制。

四是落实“宣传引导”。室内为老人提供电视、短视频、宣传单等防控知识，室外张贴标语、告知书、倡议书、悬挂横幅等营造了良好的宣传氛围。每日并由专人负责，为老人进行心理上的疏导，让每位老人都要保持心情舒畅。

五是落实“生活保障”。绥阳局党委关心关爱老年人的身体健康和生活保障，给养老院人员送去的生活食品和防护用品，确保了养老机构人员的正常生活和防护。

<http://cnsf99.com/Detail/index.html?id=520&aid=79848>

（来源：绥阳林区）

“老年食堂”开门迎客！开福区试点老年助餐服务

“爹爹阿姨们，香喷喷的饭菜来啦！”今天中午12时，开福区老年助餐服务正式启动，作为首批试点，东风路街道砚瓦池社区居家养老服务中心和善孝堂老年康养中心格外热闹，70多名老人成为首批体验用户。

据悉，为解决困难、高龄、失能等老人的吃饭问题，开福区率先全市探索试行老年助餐服务工作。该服务项目面向60岁以上开福区户籍的老人，其中经评估认定为低保、散居特困供养以及失能失智的老人，就餐消费时还能享受到政府提供的助餐补助。作为全区3个试点社区之一，今年年初，砚瓦池社区就在辖区内广泛宣传发动，前期共有近200名符合条件老人递交了就餐送餐需求表。

记者在试餐现场看到，今天的伙食为“两荤一素一汤”的营养套餐。“我子女都不在身边，平常一个人在家里吃饭既麻烦又寂寞，现在能在崭新的环境里用餐，不仅方便，还能和新朋友们一起聊聊天，感觉挺不错的。”77岁的社区空巢老人朱阿姨吃着美味的饭菜，脸上笑开了花。老人们用餐后，还能在助餐点借阅图书、观看电视，享受各类周到的社区服务。社区负责人介绍，下一步，社区将视运营情况调整菜品和口味，以及提供送餐服务。

启动老年助餐项目是开福区近年来用心做好居家养老服务的生动缩影之一。以砚瓦池社区为例，该社区是长沙深度老龄化最典型社区，这里原住民中年轻人大多搬出，留守老屋的多是老年人，占总人口的45%以上，其中80岁以上老人就有280余人。为了更好地满足“原居安老”，打造“15分钟养老圈”，2019年，社区将山坡上一栋两层半、建筑面积650平方米的独栋办公楼装修一新，打造成居家养老中心。居家养老中心全天对外开放，设舞蹈室、图书馆、理疗保健室、休息室、棋牌室、老街文化记忆馆等，社工和志愿者常驻中心为居民提供健康检查、理发、文艺表演等亲情服务，让“砚瓦池山”的老人们聚会、休闲、娱乐不用再“翻山越岭”，家门口就能休闲散心。砚瓦池社区还以党组织为轴心，与驻区单位阵地联建、活动联办、资源共享，牵头发起成立开福区首个“红雁领航·爱心助老”服务联盟，建立常态养老服务沟通机制，搭建形式多样的养老服务平台，拓展更宽领域的养老服务合作，赢得了社区老年人的一致认可。

<http://cnsf99.com/Detail/index.html?id=519&aid=79811>

(来源：掌上长沙)

“一刻钟”居家养老服务圈让幸福一刻不停

“唱歌、跳舞、下棋、健身……每天和老伴儿们一起到社区养老服务站休闲娱乐，大家说说笑笑，心情特别好，感觉自己越活越年轻。”今年81岁的王桂英告诉记者，依托社区养老服务站，她的老年生活多姿多彩！王桂英现住和平区南市场街道和平新村社区，1993年从一家国企退休后，她便过起了在家照顾孙女的生活。虽说享受了天伦之乐，但与退休前的日子比起来还是有些落差。“工作时期，我是一名部门负责人，每天忙碌的状态让我感到非常充实。退休后，在家和孙女在一起的时光也很快乐，可孩子一上学，我就闲了下来，心里感觉空落落的。”

1999年，王桂英所在的和平新村社区成立，随之兴起的还有社区舞蹈队、歌唱队等业余活动组织。“刚开始活动没有固定场所，有时候在会议室练歌，有时候找个广场跳舞，渐渐地，我们社区这些老伴儿们的生活丰富多彩起来。”王桂英说。

2008年开始，沈阳试点在社区建立专为老年人提供服务的日间照料站，也就是现在的社区养老服务站。后来，又探索建立区域性居家养老服务中心，并不断扩展、完善养老服务功能。“我们社区的养老服务站占地约220平方米，设置有棋牌室、歌舞活动室、书画室，还有一应俱全的健身设施，甚至还引进了中医按摩，腰酸背痛等小毛病发作时大家都会去服务站做理疗按摩。”王桂英告诉记者，社区还建有惠民食堂，不想做饭的时候就就去食堂吃，饭菜可口价格也非常实惠。可以说，不出社区大门口，吃喝玩乐全都有。

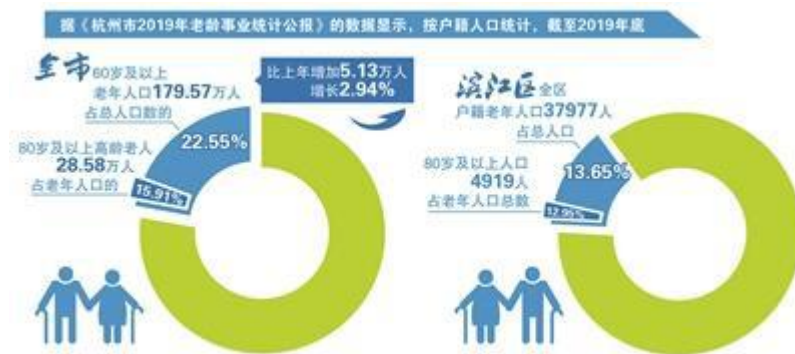
记者从沈阳市民政局了解到，近年来，全市民政系统一直致力于为全面建成小康社会贡献沈阳民政力量，加快推进养老服务高质量发展。今年，将新建100个区域性居家养老服务中心、300个社区养老服务站，预计到年底，全市区域性居家养老服务中心将达到260个，社区养老服务站达到900个。同时，将进一步扩大社区居家养老服务设施供给，新建居住区按照每百户35平方米的标准配建居家养老服务设施，已建成居住区按照每百户25平方米标准配建居家养老服务设施。

除了加强硬件设施方面的建设，沈阳今后还将不断完善养老服务功能。在街道层面，每个区域性居家养老服务中心服务范围覆盖周边1至2个社区，主要为老年人提供生活照料、短期托养、助医、助餐、助浴、助洁、助行、关怀访视、生活陪伴、心理咨询和应急救援等服务；在社区层面，将依托社区养老服务站，为周边老年人提供文化、体育、娱乐、休闲、养生、老年教育等服务，打造“一刻钟”城市居家养老服务圈，让老年人生活越来越幸福。

<http://cnsf99.com/Detail/index.html?id=519&aid=79853>

(来源：沈阳日报)

“多代同楼”的养老服务模式，你接受吗？



周六早上10点，在滨江区阳光家园养老院的西门口，进进出出的车子络绎不绝，保安说，每个周末，养老院都会迎来一波子女探望父母的小高峰。虽然这天自己的孩子没来探望，可84岁的顾美英也没落单。一早她就跟29岁的祝祝鹏约好，观看阳光家园的职工乒乓球赛，还打算等比赛分出胜负后，请冠军传授经验。小祝是滨江区滨文苑幼儿园的老师，去年年底，他和几位老师、医生还有民警住进了养老院。阳光家园只收取小祝他们每月300元的房租，小祝他们与老人一对一、一对多结对子，成为聊天的伙伴、运动的球友，为老人营造一个健康积极的社会生活关系圈。

据悉，这也是滨江区民政局正在探索的创新养老服务改革——“多代同楼”。

构建“跨代社交”体验双向“被需要”

在住了30多年的临安老家家里，一张木板拼成的乒乓球桌，记录了顾美英一家子的欢乐时光。

“一到过年，儿孙回来后，我们就会搞个家庭乒乓球比赛，每人拿出10元钱，给冠军发奖品！”顾奶奶说，“那时候，总是我赢！”

随着过年回家的家族成员越来越多，老两口也从父母、爷爷奶奶变成了太公太婆，儿女实在不放心，顾奶奶老两口就跟着在滨江工作的女儿女婿做起了“老漂族”。

“一开始，我俩还能帮儿女管管小孩，一起打打球什么的，五六年前，老伴得了‘小中风’，当时大小便都得人照顾，我们就想着，还是得到养老院。”顾奶奶说，一来，帮上班的儿女减轻负担；二来，阳光家园里有医院，老两口也方便照应。

住在养老院什么都好，每周有两场电影，书法班、台球室和各类活动都有，但朝夕相处的都是老年朋友，700多位老人共同的生活空间，无形中变成了一座远离社会的“孤岛”。

“老年人需要的不仅仅是照顾，同样需要融入社会生活，需要不同代际的社交，以及‘被需要’。”滨江区民政局副局长蒋滢说，老年人对多样化的优质的养老服务有需求，滨江区也希望能够为老年人提供跨代人群一起居住生活、互帮互助的生态。

蒋滢介绍，简单地说，“多代同楼”不是年轻人对老年人送志愿服务，也不是单向帮扶，而是通过丰富年轻人和老年人共同体验的社交场景，让老人重燃生活热情，主动参与生活、融入社交圈，建立新的邻里关系。

撤村建居的当地老人、跟着儿女到滨江的“老漂族”、退役军人、退休教师……民政局选取了不同类型的老年人作为对象，梳理了7张清单，为老人们进行生活习惯和性格画像。再从滨江区教育局、社保局和公安局等部门，筛选了主动报名的教师、社区医生和民警，与老人进行配对，从源头上规避了选择年轻人带来的风险，也为新滨江人减轻了生活负担。

黄清怡就是经过层层筛选住进阳光家园的年轻人，22岁的她，大学读的是老年服务与管理专业，端午节小长假最后一天的联欢会上，小黄跟赵水娟奶奶交上了朋友。

今年过年，赵奶奶跟女儿一家子去新加坡度假，结果就赶上了疫情，在新加坡的日子哪也去不了，“疫情爆发的消息，愁得我整夜睡不着觉！女儿让我放宽心，可我也没办法！”赵奶奶焦虑的不只是这些，“我身体一直也不好，在国外更怕给儿女添麻烦。”

阳光家园开放后，赵奶奶的情况也没有好转，话不多说，精神恍惚的，每天都关在房间里。结对那天，小黄走进了赵奶奶的房间，请赵奶奶教她做香包，一个年轻女孩的“被需要”，让奶奶慢慢恢复了精神。

“奶奶，我们一起吃饭去！”“奶奶，我们去散散步吧！”……短短一周，简单的陪伴让赵奶奶有了精气神，也让儿女放下了心。现在，赵奶奶喜欢牵着小黄的手，还为小黄在房间里准备了一只专门的小板凳，“这是我的专座，我喜欢跟她聊天！”

“跟年轻人在一块儿，感觉自己也年轻起来了！”顾美英奶奶如是感慨，现在，白天去病房看老伴，晚上6点半，等着跟小祝切磋一局，已经成为常态，两个人还约好，小祝下次跟顾奶奶学着打桥牌。

原居安养还要破解哪些谜题？

据全国老龄办发布的消息，2050年前后，中国老龄人口将达到4.87亿人。

这意味着，养老服务是个全员参与的工程，而这个庞大的群体体量，也倒逼着“原居安养”、养老多元化发展，将成为养老服务改革的发力方向。

那么，滨江区下沉至社区的“多代同楼”养老服务体系将如何构建？

空间改造先行。据蒋滢介绍，“目前，滨江有两家居家养老服务中心正按照‘多代同楼’的养老服务改革要求，进行改造。”

以西兴街道迎春聚焦养老服务服务中心为例，该中心共有三层，为共联社区的居家养老服务服务中心，改造后，该中心的居家养老陪伴场景将更加多元，形成老、幼、青可以共同活动的空间。

杭州市爱来家社区事业服务中心负责人来周芳对正在探索中的社区“多代同楼”项目进行了简单描述——

一楼，将是居家养老的服务场景，二楼将打造成集托幼空间和各类老年活动空间为一体的融合空间，三层则是为社区年轻人提供的健身房等活动空间。“这样一来，帮子女带小孩的老人，不但可以享受养老服务，还可以实现托幼两不误。”而通过物理空间的集成，老、青、幼的接触也将会越来越多，逐步构建为新的社交场景。

理念落地、空间集成外，滨江街社“多代同楼”更注重在养老服务上做文章。

阳光家园以每月300元的低价房租为年轻人提供生活空间，那么，在街道、社区将如何推动年轻人与老年人实现资源互换、互助共享？

“推动街社‘多代同楼’，不是一个部门或者一家机构的事，需要多方合力，资源整合。”来周芳说，就拿年轻人喜欢去的健身房来说，社区和健身房的运营主体可以打通资源，以年轻人参与助老服务的形式，来减免健身房使用费用。

“当然，这种资源的整合是多种多样的。”比如，在商品房住宅小区，打通物业、业委会和社区的资源，提供助老服务，也可以通过提供停车、物业管理的便利来置换。

而从更大层面的资源整合来说，区内的高新企业可以为养老服务技术赋能，而滨江也可以为高新企业的智慧助老技术方案提供更多更广泛的应用场景。

据蒋滢介绍，滨江区民政局将以原居安养为导向，通过做好做实“多代同楼”养老服务改革，创新理念和机制，实现老年人与社会、家人的融合，高新产业与养老服务的融合，新滨江人与城市的融合。

目前，街道、社区“多代同楼”仍在探索中，预计本月底，将能够实现部分场景落地。

<http://cnsf99.com/Detail/index.html?id=520&aid=79824>

(来源：杭州网)

养老产业

老年友好宜居环境建什么、怎么建？

7月4日，“建设国际一流老年友好宜居环境系列研讨会”在线上成功举办。会议邀请来自政府部门、高校和企业的老年学、老年医学、规划学、建筑学等相关领域领导和专家学者，共同围绕老年友好宜居环境建设的前沿理论和现实问题进行了深入探讨。

中国人民大学首都发展与战略研究院研究员、北京市老年学学会会长黄石松和中国人民大学首都发展与战略研究院副院长李文钊教授主持研讨会。研讨会首先听取了《北京市朝阳区探索老年友好宜居环境建设》课题成果介绍，进行了点评讨论并作针对性演讲。中国人民大学公共管理学院秦波教授，同济大学建筑与城市规划学院于一凡教授，天津大学无障碍设计研究所所长王小荣教授，北京愿景明德管理咨询有限公司总裁仓梓剑等专家学者做专题报告。从老年友好社区规划、建筑设施适老化评估以及社会资本参与改造运营等不同角度展开演讲，进行了热烈研讨。

据课题组首席专家黄石松介绍，“建设一个什么样的首都”“如何建设首都”是习近平总书记2014年视察北京时提出的历史性命题。北京城市总体规划明确了要建设国际一流和谐宜居之都。“十四五”时期北京将进入深度老龄化社会，和谐宜居之都理应是老年友好的和谐宜居之都。然而，老年友好宜居的标准是什么？新时代老年友好宜居环境应该建什么又怎么建？社会资本如何介入？政府多部门谁牵头？怎么组织？模式如何创新？北京作为首都，如何发挥首都的表率示范作用，引领和探索中国老年友好宜居环境建设的新思维、新模式？

2019年9月，课题组召开了第一次研讨会，重点就老年友好宜居环境的建设维度及其评价指标体系进行了研讨，会议按照“老有所养、老有所居、老有所医、老有所为、老有所乐”的要求，以老年人的实际生活轨迹和需求为逻辑起点，从建筑、小区、社区、乡镇4个空间尺度展开；以安全性、健康性、便捷性、舒适性、社会性5个维度进行指标构建，得到了社会的广泛好评。

本次研讨会是第二次会议，主题是：老年友好宜居环境建设模式创新。目的是为了进一步解决老年宜居环境多头建设、谁来牵头、社会资本如何介入等问题，进一步推广老年友好宜居环境评价标准，提供老年友好宜居环境可供借鉴的建设模式，从而完善老龄社会治理体系、提升老龄社会治理能力。

黄石松介绍，老年宜居环境建设工作，可以提高老年人的生活质量，避免跌倒和走失等危及健康安全的隐患，老年宜居环境建设是老年人的刚性需求。另一方面，面对社会总需求不足、经济下行的压力，老年宜居环境建设也是拉动内需的重要手段，与新城建设、城市更新相结合，可以带动室内装修、市政设施改造、康复辅具应用、智能交通、设计服务及金融服务等多个产业发展，加快我国老年宜居环境建设，发展与之相关产业，既是完善养老服务体系必然要求，也是拉动银色消费、推进产业升级、增加就业的重要抓手，可起到“一石数鸟”作用。特别是，我国还处在以基础设施建设和重大项目工程带动城市面貌改善的阶段，补齐短板、适当超前规划、完善老年友好宜居环境，可以避免今后的返修、拆改等，起到事半功倍的作用。

朝阳区社工委书记、民政局局长赵年生介绍了朝阳区近年来开展老年友好宜居环境建设的主要做法、取得的成绩及下一步的工作目标，他表示，朝阳区社工委、民政局将以成功筹备和举办2022冬奥会和冬残奥会为契机，打造国际一流老年友好宜居环境。到2022年，所有街乡全部完成老年友好宜居环境评价，形成具体可实施的优化方案，并建成一批老年友好宜居环境示范街区；实现所有街乡老年友好宜居环境明显优化提升，老年人的获得感、幸福感、安全感明显增强。

中国人民大学公共管理学院秦波教授代表课题组，详细介绍了项目实施背景、技术路线、研究内容以及所形成的项目成果。他表示，北京正进入深度老龄化阶段，在建设国际一流的和谐宜居之都的大背景下，老年友好宜居环境建设却相对滞后，缺少统筹规划，有限的适老化改造实践呈现“星星点灯”的态势，整体效果有限。

为此，自2019年6月以来，项目组依据国内外相关标准，基于对朝阳区双井街道办事处12个社区的实地调研，编制了《朝阳区街乡老年友好宜居环境评价指标体系》，并依据该《指标体系》对双井街道进行了系统评估，精准识别老年宜居环境建设中存在的问题，真正了解老年人的实际需求。随后，项目团队结合各社区的实际情况分别提出优化建议方案，在适老居住环境、适老出行环境、适老健康支持环境、适老生活服务环境和敬老社会文化环境五个方面给出明确的近期和远期建设目标。2019年10月后，项目团队进一步选取广泉小区和易构空间小区作为样板小区，进行概念设计，形成了建设清单和建设指南。在此基础上推广到全区，形成了《朝阳区老年友好宜居环境建设三年行动计划（2020-2022年）》，明确提出了未来三年建设目标、重点任务和配套保障措施，推动老年友好宜居环境建设在朝阳区全面有序展开。

出席会议的各位领导和专家对课题成果进行了深入的点评和讨论，一致认为成果具有重要的理论创新和实践价值。

全国老龄办党组成员、中国老龄协会副会长吴玉韶做了题为“对老年宜居环境建设的几点认识”的主旨演讲，强调了老年人对安全、便利和舒适的突出需求。王小娥副主任围绕“打造老年友好宜居环境，提升老人安全幸福指数”的主题，介绍了北京市建设老年友好城市的整体情况、工作进展、未来愿景。中国城市规划设计研究院院长王凯从全面建设老年友好城市的高度谈了对老年友好宜居环境建设的思考。北京市规划和自然资源委员会副主任谢俊奇认为要将老年友好宜居环境建设融入到城市规划、城市设计中，加快完善相关技术规范。余翰林处长表示朝阳区的养老服务基础好、敢于创新，希望在老年友好宜居环境建设方面的探索能够真正满足老年人的实际需求，迈出更大、更快的步伐。

在专家研讨环节，同济大学于一凡教授首先围绕“老年友好社区离我们有多远？”提出了老年友好社区的目标愿景，指出当前老年友好社区建设的现状和问题，提出了对老年友好社区建设的相关建议。天津大学王小荣教授聚焦于住区的居住空间和服务设施，结合老年人的特殊需求、行为习惯等对住区的适老化水平提出了具体的评价原则与标准。北京愿景明德管理咨询有限公司总裁仓梓剑则以“劲松模式”为例，从实践层面讨论了社会资本参与老旧小区改造意义和模式，分析了社会资本参与的具体内容、主要问题、参与途径以及和政府部门的关系等。

最后，中国人民大学首都发展与战略研究院副院长李文钊教授对会议进行了总结，认为课题成果积极探索老年友好宜居环境的建设模式，充分体现了跨学科研究的特点，丰富了我国老年学和基层社会治理的理论研究，对我国老龄事业的发展也具有十分重要的实践价值。

据悉，会议由中国人民大学首都发展与战略研究院和北京市老年学学会主办，北京市朝阳区民政局、北京老龄居养老产业促进中心协办。

<http://cnsf99.com/Detail/index.html?id=522&aid=79829>

(来源：光明网)

智慧养老

安徽：阜阳市民政局聚焦“5G+智慧养老”打造养老服务新模式

为进一步加快我市智慧养老事业和产业发展，推进5G技术在养老服务领域的应用，打造一批智慧养老机构和服务社区居家养老服务项目，实现居家养老、机构养老、社区养老运营信息数据互联互通、经费流向精准跟踪、服务响应全程监控、内容质量闭环可溯，阜阳市民政局聚焦“5G+智慧养老”，打造养老服务新模式，为广大老年群体提供智能化、精细化、高效化养老服务。

一是强化高位推动，引领智慧养老发展。依托5G技术打造智慧养老新模式，从政策制定层面，丰富智慧养老内涵，高位推动引领智慧养老发展。出台《阜阳市加快养老服务发展若干政策》等政策文件，将智慧养老作为重点工作优先推进，明确对智慧化建设项目给予重点资金支持。市本级对智慧养老服务主体贷款贴息比例提高10%，民办智慧养老机构新增床位按对应的补贴标准上浮20%发放建设补贴。对新获得国家级、省级智慧健康养老应用示范企业、医养结合综合示范区（基地、项目）的，分别给予50万元、30万元一次性奖补。2019年，全市开展省级智慧养老试点6个，分别是阜南县智慧养老综合平台、颍州区颍西街道泉河社区社区和居家智慧综合服务平台、颍州区华东老年公寓智慧养老系统、颍州区文峰街道莲池社区老年人日间照料中心居家和社区养老服务智慧化服务平台、阜阳市老年公寓智慧养老平台、太和县城关镇居家养老服务中心居家和社区养老服务智慧化平台；开展市级智慧养老试点2个，分别是临泉县曙光老年公寓、界首市翼龙智慧养老服务中心。

二是强化信息共享，建立智慧养老平台。采用“5G+智慧养老”模式，构建“市、区、街、居”四级居家养老服务管理体系和“24小时的呼叫救助服务体系”。以此为基础，结合物联网、大数据等技术，建设市级智慧养老综合服务平台，为有需求的老年人提供实实在在的服务。安排专人管理维护市级智慧养老综合服务平台，做好县级智慧养老综合服务平台与市级智慧养老综合服务平台的对接工作，有效实现资源整合、信息共享、数据融通、功能放大，为推进智慧养老提供信息和技术支撑。

三是强化“5G”运用，构建智慧养老体系。依托5G、物联网、智能化设备等信息技术产品，全力打造精准服务、高效管理、安全保障等立体化网络，促进“互联网+机构+居家”融合发展，实现健康养老资源与老人需求的有效对接和优化配置，加快推进优质化、精细化智慧养老服务供给体系建设，使老年人充分享受到“5G+智慧养老”的便捷性。

下一步，阜阳市民政局将以便捷智慧生活、精细智慧服务为目标，着力发挥市级智慧养老综合服务平台的优势，推动实现医养护理、健康监测、养老运营、综合监管、服务测评等功能多位一体发展，切实解决养老服务管理难、流程监管难、绩效考核难问题，有效提升养老服务运行效率。

<http://cnsf99.com/Detail/index.html?id=528&aid=79800>

(来源：市民政局)

广西：钦州智慧养老平台要来了

养老服务实时监控，安全守护有保障；老人戴上智能腕表，一键即可随叫随到；养老数据定时更新，健康动态实时掌握……这就是将于7月中下旬上线试运行的钦州市智慧养老大数据信息平台，富含科技因子，智慧养老新时代即将开启。

6月30日，记者从市民政局获悉，该平台目前已完成养老服务数据监管统计分析子系统、养老机构监管子系统、养老服务视频监控子系统、老人终端管理系统软件研发，并已录入部分基础数据。还建设有养老服务微信公众号和1个信息平台指挥中心大厅，可搭建民政业务信息系统纵向对接和市直相关部门信息系统的横向对接，通过运用互联网、大数据等信息化手段，逐步实现线上线下、实体养老院与虚拟养老院相结合的新型养老服务体系。

智慧养老服务，大数据是核心，互联互通是关键。为做大数据动态收集，该平台在养老服务数据监管统计分析子系统中，建立全市老人信息库，每半年更新一次数据。而养老机构监管子系统建立全市养老设施信息库，对社会福利院、养老院、护理院等养老设施进行采集和录入并实时更新数据。

那么，如何实现互联互通？市民政局相关负责人介绍，该平台通过对接民政低保信息系统、特困人员信息系统、残疾人两项补贴信息系统、农村“三留守人员”信息系统等系统，实现民政业务信息互联互通。

该平台上线后，全市各养老机构的服务情况均被养老服务视频监控子系统监控，既可全方位了解和掌握养老院入住老人的日常生活和身体健康动态，方便有关部门依法监督与检查，又可消除监管盲区，杜绝各类虐待老人事件的发生，让家属放心。

值得关注的是，只要一部老年人定制手机，按下背面的SOS键，即可直接呼叫到平台，待机300小时，监护人可短信、微信定位老人位置。而按下定制手表的SOS键可直接呼叫到平台，待机48小时，可监测血氧、心跳等生命体征功能，上传告警信息至平台。这就是老人终端管理系统提供的“超能力”，即通过老年人智能腕表、智能拐杖、智能床垫等各类老年人智能穿戴设备和居家设备的接入能力。

如今，走进市民政局养老信息平台指挥中心，可看到信息中心一经发出命令，各子系统即会按照指令完成相应的功能操作。今后，该局还将推进数据横向对接，信息平台预留数据端口对接发改、公安、财政、人社等部门的信息平台，进一步扩大智慧养老数据互联互通“朋友圈”。

<http://cnsf99.com/Detail/index.html?id=528&aid=79845>

(来源：钦州日报)

“智慧养老”护航夕阳红

日前，据报道，南京有一家“银行”，半年时间就开设了900多个服务点。储户存入或取的不是金钱，而是时间。这家银行就是“时间银行”。这里的储户通过提供助老服务存入时间，等他们年老，可将所存时间提取出来，兑换他人为自己提供助老服务。

开设“时间银行”，不仅仅是“储蓄”养老服务的过程，更是一种“智慧养老”新模式。通过养老服务积分储备未来服务的形式，鼓励更多“年轻人”投入到养老服务中，相比于单纯给老人送米送油，这样更能有效让社区互助循环起来。此外，“时间银行”平台再辅以养老智能终端设备，为老人提供包括身体状态监控、日常家政服务、文娱活动等全方位居家养老服务，真正做到了精准对接。

据有关数据显示，2050年我国65岁以上的老年人口预测将达到33578万，相比于2000年增加了2.8倍，大力发展“智慧养老”已成为解决当前社会难题的方式之一。且看，近年来上海、江苏、杭州等地出台一系列政策来推动智慧养老事业发展，构建线上线下相结合、多主体参与、资源共享、公平普惠的互联网养老服务供给体系，从多方面满足老年人的生活、娱乐、兴趣等需求。

值得一提的是，从7月1日开始，我县“互联网+养老”服务系统正式上线，并在全县范围内全面铺开。享受政府购买养老服务补贴的老年人，统一使用市民卡或者长者卡（市民卡副卡）结算养老服务，替代原来的纸质服务卡结算模式。该服务系统最直观的好处就是，杜绝养老护理员在服务时长上偷工减料的情况，全程留痕模式更是倒逼商家提升服务品质。

相信未来，随着养老行业改革深入推进和养老市场持续开放，“互联网+养老”的新模式，必然能在一定程度上有效提高服务效率，促进养老服务品质提升。如此，才能让每一个老年人安享晚年。

<http://cnsf99.com/Detail/index.html?id=528&aid=79805>

(来源：桐庐新闻网)

养老培训

新职业“老年人能力评估师”来了

7月6日，人力资源社会保障部联合国家市场监督管理总局、国家统计局向社会发布了包括“老年人能力评估师”等在内的9个新职业，通知明确了“老年人能力评估师”的定义和主要工作任务。这是我国自《中华人民共和国职业分类大典（2015年版）》颁布以来发布的第三批新职业。

老年人能力评估师

定义：为有需求的老年人提供生活活动能力、认知能力、精神状态等健康状况测量与评估的人员。

主要工作任务：

- 1.采集、记录老年人的基本信息和健康状况；
- 2.评估老年人日常生活活动能力；
- 3.测量与评估老年人认知能力、精神状态、感知觉与沟通能力、社会参与能力；
- 4.依据测量与评估结果，确定老年人能力等级；
- 5.出具老年人能力综合评估报告；
- 6.为老年人能力恢复提出建议。

此次发布的9个新职业分别是“区块链工程技术人员”“城市管理网格员”“互联网营销师”“信息安全测试员”“区块链应用操作员”“在线学习服务师”“社群健康助理员”“老年人能力评估师”“增材制造设备操作员”。

此批新职业除了主要涉及预防和处置突发公共卫生事件领域，还适应高校毕业生就业创业需要的新业态领域以及适应贫困劳动力和农村转移就业劳动者等需要的促进脱贫攻坚领域。

<http://cnsf99.com/Detail/index.html?id=532&aid=79831>

(来源：《朝闻天下》)

老年大学

四川：成都老年开放大学首批9个区（市）县分部近日挂牌成立

近日，成都老年开放大学首批9个区（市）县分部挂牌成立，并举行了老年教育研讨会。据悉，“成都老年开放大学首批区（市）县分部挂牌仪式暨老年教育研讨会”由市教育局主办，市终身教育促进办公室和成都老年开放大学承办，青羊区教育局和青羊区社区教育与青少年服务中心协办。

市教育局领导以及市委老干部部、市卫健委、市社大、市老年大学相关领导，各区（市）县教育局分管领导、社区教育学院院长，区（市）县老年大学、民办养老机构代表等参加了此次会议。

会议同步展播了2019年教育部指导出品的“庆祝新中国成立70周年——走进社区教育、老年教育”系列宣传片《成都社区老年教育》专题片。

会议宣布了《关于同意成立全市首批区（市）县级老年开放大学的通告》。出席会议领导为锦江区、青羊区、金牛区、武侯区、成华区、龙泉驿区、青白江区、简阳市、崇州市首批9个区（市）县颁发了“成都老年开放大学（市）县分部”的匾牌。据介绍，各老年开放大学将面向全市老年人提供丰富多样的线上线下老年教育课程和活动，提升老年人的生活品质。会上，成都市老年大学、锦江区、青羊区分别从市级和区级两个层面就老年教育工作的推进思路及策略等内容进行了深度交流。

会议强调，成都社区大学和成都市老年大学要携手办好“成都老年开放大学”，通过创新学习载体，搭建交流平台，拓展合作渠道，推动办学模式多元化，创新突破老年大学的管理体制机制，打破壁垒，走向融合发展；首批挂牌的区（市）县级老年开放大学分部是推进老年教育新的重要起点，挂牌的区（市）县要积极顺应时代发展要求，进一步加强党对老年教育工作的领导，通过成都老年开放大学业务指导，在“开放”二字上下足功夫，做好“线上与线下”结合；区（市）县教育行政部门要加快推进行步，与相关老龄工作部门充分沟通、有效协调的基础上，发挥三级社区教育机构的资源优势，因地制宜推进区（市）县级老年开放大学的建设工作。

下一步，市教育局将进一步加强顶层设计和政策研究，组织成都老年开放大学和各市级社区教育机构深入调研老年人学习需求，努力形成全市发展合力，研发老年教育资源，实现老年教育对象的开放、地点的开放、课程的开放、思想的开放，为我市老年人群提供公平、普惠的老年教育公共产品，实现从“老有所养”到“老有所学”“老有所乐”，构建和完善服务全民的终身教育体系，让“积极老龄观”“成功老龄观”“善学促善治”成为成都共识。

据了解，除目前已授牌9个区（市）外，其余区（市）县也将加快推进步伐，因地制宜推进区（市）县级老年开放大学的挂牌建设工作，有望在今年10月底完成老年开放大学在全市区（市）县全覆盖。2021年，争取全市镇（街道）级社区老年学校覆盖率达到70%，到2022年，村（居）级社区老年教育教学点覆盖率达到80%，形成全市“老年开放大学”办学网络。

<http://cnsf99.com/Detail/index.html?id=537&aid=79819>

(来源：成都日报)

甘肃：兰州大学入选首批国家老龄科研基地

近日，全国老龄工作委员会直属的全国老龄协会首批老龄科研基地公示结果显示，兰州大学哲学社会学院与中国人民大学社会与人口学院、复旦大学社会发展与公共政策学院等二十家高等院校科研机构入选。中国人民大学副校长杜鹏、复旦大学资深教授彭希哲和兰州大学哲学社会学院教授周亚平等担任各自学校老龄科研基地的负责人。同时，周亚平团队也入选民政部养老服务专家委员会。

2019年，中共中央、国务院印发的《国家积极应对人口老龄化中长期规划》，“积极应对、科学应对、综合应对人口老龄化”。

在社科处指导和支持下，哲学社会学院深刻认识到老龄研究的重要性，始终坚持兰州大学“主动融入国家发展战略、主动服务地方经济社会发展”的工作思路，积极参与国家人口老龄化问题研究。哲学社会学院老龄研究团队从2014年就开始承担民政部和中国老龄委“中国城乡老年人生活状况”国情调查及后续监测调查，高质量完成了调查任务，受到全国老龄委的通报表彰。2016年，哲学社会学院联合日本社会学会和韩国社会学会共同举办“少子老龄化：东亚社会的挑战”，获得国际学术界和媒体界的广泛关注。2017年，哲学社会学院承担全国老龄委课题“区域老龄事业发展水平比较研究”，建立了“区域老龄事业发展监测数据库”。2019年，哲学社会学院通过激烈竞争竞标成功，与北京大学国家发展研究院共同承担全国老龄委“中国城乡老年人生活状况系列调查科学评估研究”，为第五次全国城乡老年人生活状况国情调查提供抽样方案并建立核心指标。在此基础上，研究团队发表了包括SSCI期刊在内的一系列论文，出版了《区域老龄事业发展》等系列研究专著，在老年社会学研究、老龄事业发展等领域取得了一系列成绩。

目前，兰州大学老龄科研基地集中在西部地区、贫困地区、民族地区和一带一路沿线国家老龄问题研究。同时，基地将充分发挥研究机构在学科建设、科学研究、人才培养、社会服务中的作用，积极推进兰州大学“双一流”建设，推进中国老龄事业全面协调可持续发展，为提高中国老龄人口的社会保障和社会福利水平提供科学依据和对策建议，为中国老龄事业发展贡献“兰大力量”。

<http://cnsf99.com/Detail/index.html?id=537&aid=79801>

(来源：澎湃新闻)

健康管理

有的老年人为什么很固执？

有的老年人很固执，比如家里明明有扫地机器人，老人就是不用，拼命拖地；嘱咐她不要吃剩饭，她就“爱”吃……明明可以花点小钱解决的，他们就是要费力气来解决，结果把身体弄坏了，花更多的钱去看病。中年人常常感叹“家中老人不听话”，“叛逆”的老年人背后说明了什么？

42岁的王女士说，自己跟老妈的感情一直不错，为了照顾孩子，老爸老妈从老家过来帮着带外孙。“以前的老妈勤劳懂事，现在的老妈非常固执，必须按照她的想法去做，否则就大发雷霆，有时候觉得有点不可理喻。”王女士说，去年他们全家外出旅游，本来开开心心的，结果老妈嘀咕了一路，不停地批评，嫌弃订的酒店太贵，吃的东西太贵，太浪费钱。“我们出钱让他们出去享受享受，结果还遭到了埋怨。”

对此，心理专家分析，很多老年人都像王女士母亲这样。其实，这些所谓的“固执”，只是他们的习惯，多数不是“病”引起的，不用太过紧张。老人的生活习惯是在他们长期的生活经历中慢慢形成的，他们常常不愿尝试使用现代数码工具和家电，一方面他们觉得这些没必要，购买就是浪费，有抵触情绪，另一方面受成长环境和教育程度影响，他们单独使用时有一定困难。针对老人，要和他们多交流，关注他们的心理，在潜移默化中改变他们的一些生活习惯，让他们与社会“同步”，让他们有“不老”的感觉，这样老人的幸福感也会增强。

家中老人出现性格脾气变化时，还要注意是否合并脑卒中和阿尔茨海默病。如额叶、颞叶、丘脑等部位的脑卒中可不出现在肢体瘫痪，而以认知和性格、情绪变化为主要表现。专家也提醒，老年朋友们在享受丰富物质生活的同时，也要学着去拥抱新时代，这样可以更多地感受新时代带来的便捷和快乐。

<http://cnsf99.com/Detail/index.html?id=627&aid=79826>

(来源：当代健康报)

养老地产

“共有产权养老”的创新模式能否解决康养地产发展难题

近日，北京市民政局印发《集中式居家养老服务社区扩大试点实施办法(试行)》(简称《试行办法》)，正式提出扩大集中式居家养老机构(共有产权养老)试点。

早在2016年初，北京市民政局、北京市住建委便联合印发《共有产权养老服务设施试点方案》，支持乐成老年事业投资有限公司探索共有产权养老服务设施模式。

2017年底，国内首个集中式居家养老社区(共有产权养老)试点项目—双桥恭和家园首期开始入住，截止目前，双桥恭和家园已入住300多户，入住率超过90%。2018年，北京市进一步扩大共有产权养老社区试点，即在通州区半壁店区域建设全市第二家共有产权养老社区，预计2020年开始入住。

优势：共有产权养老模式创新，助力康养地产项目发展

1. 以更低价获得建设用。据悉双桥恭和家园是2010年9月30日以协议出让的方式获得的土地，土地性质为医疗卫生用地，土地出让金约2451万元。
2. 房价比商品房低，服务比市场化养老机构低，加之“不限购”，具备市场竞争力。双桥恭和家园项目居室面积80㎡左右，全部精装现房交付，现房销售均价在50000元/平方米左右，远低于周边商品房价格。入住可享受每月3080元的优惠服务价格，低于同类养老机构。同时，项目享受“购买不占用北京购房指标、房贷不占贷款记录”的政策，这对购房群体市场诱惑力大。
3. 当地政府支持力度大。对于双桥恭和家园试点项目，有关部门曾专门发文提供政策依据。有关部门还积极与住建委等部门协调，推动试点项目的实施。

门槛：真实提供养老服务，实实在在为本地老年人群服务

1. 参与企业需具备养老服务质量三级以上服务经验。建设单位具有房地产开发企业资质基础上，需要具备养老机构服务质量三级(含)以上的运营服务、开展居家和社区养老等相关服务领域工作经历。
2. 解决本地刚需人群养老需求。对于入住人员要求需是北京本市户口居民家庭，入住资格为年满60周岁(含)以上的老年人，同时，400万元/套的市场价格提高了入住门槛。
3. 企业需具备长期投资的资金和持续运营的理念。共有产权方式从一定程度上解决医疗卫生用地可分割销售难题，从产品设计上可有创新的盈利模式，但不能从根本上解决养老地产重资产投资的属性。另外，要满足入住群体持续的养老服务需求，除收回建设投资外，还需持续投入运营成本，维持项目品质。

我们认为：

1. “共有产品”模式创新具有先发优势。作为全国首个共有产权养老的试点单位，恭和家园借共有产权养老模式之势成为行业标杆，随着共有产权养老模式的普及和深入人心，乐成养老的先发优势将越来越明显。
2. 能否持续提供高质量养老服务是成败的关键。据悉，在双桥恭和家园里，餐饮服务、医疗服务等核心服务基本处于不盈利的状态，这种情况对于服务商的积极性是很大的考验。特别是对于新试点项目，在没有达到足够入住率之前，一些核心服务将处于亏损状态，运营商如何确保持续性的养老服务质量是一个巨大的挑战。
3. 开启康养地产盈利模式创新的序幕。目前康养地产的保险模式、信托模式都在不断创新和迭代，其发展优势随着金融属性的增强越来越明显，这些模式的主要客群以高净值老年客群为主。共有产权养老模式的持续创新，以及保持竞争能力，为更多企业参与康养地产，解决康养地产盈利难题提供了可行方向。

<http://cnsf99.com/Detail/index.html?id=556&aid=79806>

(来源：和讯房产)

养老金融

国民财富大讲堂嘉宾王忠民：三十年后我们拿什么养老

新华网与中国财富管理50人论坛联合推出的投资者教育公益节目《国民财富大讲堂》第二十六期节目上，全国社会保障基金理事会原副理事长王忠民围绕“三十年后我们该拿什么养老”这个主题进行了精彩解读。该节目在新华网、新华网客户端、新浪、腾讯、百度和哔哩哔哩等平台播出。数据显示，当日观看直播的网友超过208万，受到很多业内人士及金融机构的广泛关注。

养老金“第二支柱”需提高覆盖的深度和广度

当前随着医疗水平、生活水平、人均收入水平的提高，人类的普遍寿命都在延长，人口老龄化趋势日趋明显。由于劳动适龄人口的减少，在现收现付制的养老保障体系下，作为“第一支柱”的养老金难题也逐渐显现出来。

王忠民称，面对物价上涨、生活水平提高等多种因素，养老金也面临着替代率不断下降的趋势，可能较难以满足未来养老生活的需求。而对于养老金的问题，也可以从投资学的角度来分析。全国社会保障基金理事会在2000年成立，负责管理运营全国社会保障基金，每年都在取得8%左右的非常好的投资收益，社保基金的投资也推进了中国资本市场、证券市场、现金市场、债券市场的市场化改革和发展，这些资金可以用在养老和和社会保障的这个领域当中，而且每年的养老金标准支出都在提高。

作为养老金的补充手段，“第二支柱”企业年金和职业年金仍需不断提高其覆盖的深度和广度，特别是企业年金在目前的制度和架构情况下，其推行和实施的力度相对弱一些，到现在为止也就2万亿左右的规模和市场发展。

王忠民还表示，就企业年金来看，其投资管理经历了几个阶段，最早的阶段是企业用自己的企业年金投自己企业的股票，或者解决企业自身的债券和现金流等。不过这对于现金流等各方面有压力的企业来说，还是有很大困难的，所以企业年金也需要有一个社会化的投资管理，而不仅仅是企业内部化的一个投资管理方向。

同时，企业年金的运营管理还需要选择优秀的管理人，通过一系列专业的资产配置和对市场的深入研究，这样就可以在所投资的股票、债券等市场领域获得较好的收益，因此未来企业年金的市场化运营还有很大的市场空间。

加快构建养老金“第三支柱”

随着当前数字经济的快速发展，在养老金“第一支柱”的替代率和“第二支柱”职业年金、企业年金覆盖范围有限的情况下，为缓解养老体系面临的压力，为人民群众的老年生活提供更好的保障，当前加快构建以个人养老金账户制度为基础的“第三支柱”具有迫切的现实意义。

在王忠民看来，养老金“第三支柱”体系已经在国内三个地区进行了将近两年的试点，但是从其制度架构、落地实施和配套的社会政策方面仍都需要不断完善。加大税收优惠力度是养老金“第三支柱”建设的重要逻辑基础，减税和延税可以降低个人养老金账户的成本，提高投资收益，吸引更多人参与到养老金“第三支柱”中，并做实养老个人账户。另外，丰富投资产品的种类，投资产品种类的多元化也会相应地促进社会投资服务体系的发展以及知识资本的投入和成长。

他还表示，总体来看，加快养老金“第三支柱”建设可以减低企业的负担、增加个人收益、提高养老金替代率，更加从容地面对养老问题，同时也能通过减税而推动经济发展，促进资本市场长期投资理念的养成，提高市场投向实体经济资产的比重，从而促进整个社会经济的良性运动，使得所有参与方都能实现共赢的格局。

年轻人可为养老做好人力、社会投资等合理规划

对于当前的年轻人或80后来说，未来30年后将如何为自己的养老做好准备呢？王忠民表示，为自己未来的养老做好准备包括很多方面，其中有财务准备、思想准备、社会投资准备等。

首先，对于现在的年轻人来说最重要的是自己的学习和提升，人力资本的成长比养老资本的积累还要重要。当今社会飞速发展，产业结构也不断更新，只有持续学习和提升才能跟准时代脉搏，真正抓住未来。

第二，做好家庭老人和孩子的风险管理。可根据家庭中不同年龄的成员，早去配置合适的保险产品，特别是老年人可购买寿险类产品，早积累早投资，为未来的养老生活保驾护航。

第三，在合理的规划下，未来的养老资金也可以参与到社会的优化资产配置中。规划未来的养老钱要跟紧数字化和科技的时代发展，在一定的风险承受能力下可以接受一些波动，获取高风险收益。如果能做到眼光准确和学习到位，大家就能够把钱配置到未来成长非常快速的新兴领域当中去，这样也能获得更好的回报。

《国民财富大讲堂》是由中国财富管理50人论坛与新华网联合推出的投资者教育公益云课堂。节目每周两期，在新华网、新华网客户端、新浪、腾讯、百度、哔哩哔哩等平台同步播出。该节目立足高端，先后邀请了管涛、刘国恩、邢自强、金李、陈道富、刘元春、李迅雷、鲁政委、田轩、霍华德·马克斯、聂庆平、陆挺、刘尚希、祝宝良、甘犁、陈兴动、周延礼、唐涯、王忠民、高善文、鞠建东、刘守英、张铮、黄益平、连平、朱海斌等国内顶尖经济界大咖，为广大观众解读疫情下的经济走向和财富管理，深受专业观众追捧。播出至今，已经成为经济界和金融界最受关注的节目之一。节目也得到了监管部门及相关金融机构的高度评价。

<http://cnsf99.com/Detail/index.html?id=572&aid=79815>

(来源：新华社)

吴晓灵课题组：做实个人养老账户，在社保投资范围内自主决策投资

从固定型养老金计划转向定投型养老金计划。应当及早启动研究向定投型计划转型，做实个人账户，由个人在企业或社会养老保险提供的投资范围内自主决策，自负盈亏。

7月7日消息，《中国资产管理业务监管研究》于今日发布，该课题由中国人民银行原副行长吴晓灵牵头，中国财富管理50人论坛和清华大学五道口金融学院联合开展。

报告认为，大资管业务的产生和发展顺应了实体经济快速发展过程中强烈的融资需求和日益增加的居民财富的理财需求，在促进经济社会发展方面发挥了重要作用。但是，由于监管制度和监管体系没有及时跟上业务发展，导致资产管理业务缺乏明确的法律定义、独立的制度规范和清晰的监管边界。在以机构监管而非功能监管划分的“分业经营，分业监管”体系下，部分金融机构以资产管理业务的名义对各类金融业务进行包装，造成了业务的不规范和扭曲，从而聚集了风险。

报告指出，目前资产管理行业存在四大问题。一是直接融资间接化，即以资产管理业务的名义开展间接融资业务，从而使得信贷业务借助资管产品，脱离资本充足率的银行监管体系。大量具有银行隐性担保性质的资产管理产品，投向银行选定的项目，风控方式主要依靠抵押品价值，风险的主要承担者仍然是银行，实质仍然是银行的信用创造。

二是投资业务融资化，是指资产管理机构表面上为投资者服务，实际上却是在为融资方服务，并从融资方获取收入。同时为双方服务将面临巨大的道德风险，存在不可调和的利益冲突，打开了利益输送的方便之门，加剧了资本市场的信息不对称，不仅侵害投资者的利益，严重的涉嫌欺诈，还会导致交易价格失真，影响资本市场配置资源的效率。

三是私募产品公募化，包含两个层面的含义，一是指私募产品在募集范围上冲破了合格投资者底线，涉及社会公众；二是指在产品形态上对私募实施标准化管理，压低私募产品的风险偏好，使其风险收益特征与公募趋同。私募产品公募化的主要原因包括合格投资者门槛调整后、私募资产管理机构大量开展零售财富管理业务等。

四是市场主体行政化，是指由于监管部门的机构改革和职能转变未完全到位，仍然留有计划经济时代主管部门的印记，处于“半监管、半主管”的混合态，导致资产管理机构等市场主体在一定程度上被剥夺了经营自主权，出现行政化的特征，对市场主体的组织架构、投资策略、投资范围、投资决策等进行指导和规定，将市场主体的分散决策部分改为监管当局集中决策，有违发展市场经济的初衷，降低了市场竞争机制的作用。

报告分析称，由于监管制度的差异，导致我国资产管理机构在数量、结构和经营模式上都和国外存在着巨大的差距。一是重视审慎监管忽视行为监管，在准入和日常管理中提出较高的净资本要求，导致市场主体数量受到抑制。二是用机构监管理念取代功能监管，资产管理机构按产品分类类型，资产管理机构缺乏市场竞争力。三是用行政管理取代市场化和法治化监管，弱化了市场主体的公司治理和市场约束作用，导致行业经营模式高度同质化。

报告认为，深化资产管理业务监管制度改革，建设现代化的资产管理业务体系应当成为深化金融供给侧结构性改革尤其是推动资本市场发展的切入点和发力点。

报告建议称：

第一，优化影子银行治理方案，实现业务规范转型的平稳过渡。

1、银行理财子公司要坚持新老划断，干净起步，建设符合国际标准的现代资产管理机构银行理财子公司应当坚守初心，利用资本优势和母行支持，以建设大型现代化资产管理机构为使命，从起步阶段就严格要求，在公司治理、组织架构、信息系统、风险管理、运营保障、外包认证等方面全方位对标国际先进标准。银保监会和证监会应当加强合作，在取长补短的基础上，按照功能监管和机构监管相结合的原则，以《证券投资基金法》为基础统一公募资产管理业务的监管规则。

监管规则统一后，银行理财子公司的应当转为公募基金业务资格，新增公募业务以及符合条件的存量公募银行理财产品应当按照《证券投资基金法》要求注册为公募基金。银行理财子公司及其公募产品从依法纳入《证券法》、《证券投资基金法》的调整范围，新增公募产品与公募基金拥有相同的法律身份，均享受税收减免政策。对于具备公募基金管理人资格且公募基金业务超过一定比例的银行理财子公司予以政策激励，取消或优化净资本相关管理规定，优先考虑社保基金管理人，QDII和QFII等各项业务资格。

2、多措并举防范化解老产品和老资产风险。一是统一明确过渡期延长两年，并以产品端为标准确定降债进度。建议将资产管理行业的过渡期再延长两年，即延长至2022年底。同时建议把资管新规实施路径的中间目标直接放在理财产品的压缩上（简称“负债法”），而把复杂的资产处置留给各家银行自行决策。

具体实施路径上，报告建议：第一，进一步细化和明确包括现金管理产品在内的各类新产品监管标准，将资管新规发布后发行的不符合监管标准的“新产品”还原至老产品，同时建议按延长后的过渡期重新明确降债要求。建议2020—2022年压缩每年比例不低于30%，2022年底压缩至零。第二，老产品投资管理、产品形态、信息披露均按照新规之前的方式运作，适用新规之前的监管规定；第三，老产品在压缩进度不低于上述最低监管要求的原则下，各行可根据自身的情况与监管部门协商，具体细节实行一行一策，但进度安排不得再突破统一的过渡期；第四，监管部门应该加强对老产品降债的进度管理，均衡分布压力，对于未能达到进度的机构，及时采取惩罚措施予以校正。对于过渡期结束后的残存老产品，可以借鉴日本整治存款信托的经验，统一纳入存款准备金制度和存款保险制度管理；第五，延长过渡期后，监管机构应确保法规严肃性，做好预期管理，严格执法，防止再次形成政策博弈。

二是多渠道处置老资产。第一，回表处置。银行应当根据自身情况制定过渡期内的回表计划。监管部门对于回表资产和相关银行适当放宽考核指标和限制，鼓励老资产应回尽回、尽回快回并在回表后按真实的资产质量计提准备。对于老资产回表后需要补充资本的，银保监会和证监会优先审批永续债、次级债和再融资。第二，资产证券化。银行理财作为滚动投资投向重要基础设施等PPP项目的，可以转为公募基金基础设施基金的试点。同时允许银行理财子公司等机构为私募证券的创制和发行提供投资银行服务。第三，不良资产处置。将还有交易价值的表外不良资产打包推向市场。符合核销条件的老资产，应当回表及时处置，财税部门应当给予核销程序便利和税收支持。

三是建立健全风险处置机制。对于失去持续经营能力或者表外业务酿成重大风险的机构，应当及时启动风险处置程序，实现有序退出。对于主要是因流动性错配的金融机构，可以予以流动性支持，帮助机构平稳过渡。风险处置应当与对内对外开放结合起来，用市场化的方式引入国内外的优秀机构，通过引进机制和技术提升市场主体经营能力，优化市场结构。

第二，深化监管改革，构建与资管业务发展规律相适应的监管体系。

1、明确监管体系的基本原则和改革目标。一是厘清监管和市场的关系，确保监管姓监，确保市场主体的经营自主权。合理的监管边界应当按照《优化营商环境条例》的规定予以确定。具体就资产管理业务的监管而言，一是避免直接干涉资产管理机构的内部管理，二是避免直接干预市场主体的经营行为。

二是处理好功能监管和机构监管的关系，确保同一功能的业务受到统一标准的监管。第一，要明确金融业务的基本类型，包括直接金融、间接金融，买方业务、卖方业务，公募业务、私募业务等。第二，按照金融业务类型设置对应的牌照。一般而言，从事间接金融的商业银行与从事直接金融的金融机构需要实施法人分离，需要设置机构牌照。资产管理业务一般会单独设置为一牌照。直接金融牌照互相之间一般并不要求法人隔离，因此没有必要按照持有机构的类型对牌照再进行划分。第三，持有同一牌照的机构遵循统一的监管标准。各类牌照都应制定对应的监管标准。无论哪种机构，只要持有本质相同的牌照，就应当遵循统一的监管标准。第四，区分公募业务和私募业务。公募业务面向以普通公众投资者为主的所有投资者，私募业务只面向合格投资者。只要守住合格投资者底线，监管部门就应当尊重具备风险承受和风险识别能力的合格投资者与融资方或资产管理机构之间的意思自治。对私募实行差异化监管才能拓展投资范围的风险测度和金融业的承载能力。

三是处理好审慎监管与行为监管的关系，避免金融抑制，维护金融稳定。资产管理业务是资产管理机构以营利为目的，为他人提供投资管理的专业服务，资产管理机构并不承担资产管理产品的投资风险。因此，对资产管理业务的监管应当以行为监管为主。需要强调的是，国际上针对资产管理产品的宏观审慎监测措施与中国目前对资产管理业务采取的净资本措施有实质不同。对于以直接融资专业服务为主的机构应当以行为监管为主。应当结合资产管理业务的不同场景，以为投资者最佳利益行事的原则，为核心为资产管理机构制定可执行、可监督的行为准则。

2、以增量带动存量，分步推进资产管理业务的统一监管。对于公募资产管理业务，建议一是将新增的公募资产管理业务资格统一为《证券投资基金法》下的公募基金业务管理资格。二是将新增的公募资产管理产品的法律身份统一为《证券投资基金法》下的公募基金。三是新增的公募资产管理业务统一适用《证券投资基金法》及相关监管规则。四是调整和优化银保监会与证监会对公募资产管理业务的监管分工，证监会负责所有金融机构的公募基金业务的资格核准和产品注册，银行理财子公司的日常监管委托银保监会开展，证监会保留检查权和处罚权。

对于私募基金管理业务，证监会和基金业协会应当严格按照法律的授权和规定，简化和改革登记备案的工作程序和环节，取消登记备案与发行上市等行政许可项目的挂钩、私募基金不得在完成备案前对外投资等具有变相审批性质的管制措施，将管理人分类登记和基金产品分类备案的事前审核标准改为事后统计口径，让登记备案恢复法律规定的统计监测性质。从事私募基金管理业务的各类金融机构都应当按照《证券投资基金法》的要求，到基金业协会进行管理人登记，发行私募基金产品后到基金业协会备案。为了鼓励和引导各类基金投资创新创业领域，按照国际通行标准，将创投基金定义为80%以上投资于未上市公司的股权，且基金本身不加杠杆的私募基金。各类金融机构的私募基金凡符合以上定义的公平适用国家优惠政策。

对于专户资产管理业务，证监会制定的《证券投资基金投资咨询业务管理办法（征求意见稿）》（以下简称《投顾新规》）应当成为专户管理业务的基础性制度，但应进一步完善修订。一是提升权威性，应将其由证监会单独发文，改为由一行两会联合发文，从而提升《投顾新规》的规格，在现行制度体系下有所突破。二是完善投资顾问的职能，允许投资顾问接受客户全权委托，代客户做出投资决策；拓展投资顾问的范围，将股票、债券、资产支持证券以及适用《资管新规》的各类资产管理产品纳入投资顾问服务范围。三是对投资顾问实行分级管理，接受全权委托，代为客户决策的投资顾问实际就是“一人基金”的基金管理人，应当按照《证券投资基金法》的要求进行明确。面向普通公众投资者的投资顾问业务资格应当由证监会核准并实行较高准入门槛和监管标准；面向合格投资者的投资顾问不用设置过高的准入门槛，不设定行政审批，可以到基金业协会登记。

3、修订完善上位法，加强监管部门自身建设。

一是落实2019年12月修订的《证券法》，依法认定各类资产管理产品份额的证券性质，从而将资产管理产品的发行和交易统一纳入《证券法》的调整范围。二是修订完善《证券投资基金法》，将投资未上市股权纳入定向募集基金的投资范围，增加对不同组织形式基金、不同类型资产管理机构的包容性规定；进一步完善基金管理人以及投资顾问为投资者最佳利益行事的行为标准和法律责任；明确为单一客户服务的投资顾问的业务范围和职责，为财富管理业务的发展提供统一的法律保障。

第三、补齐各项短板，推动资产管理业务上下游全链条改革。

1、制定私募证券发行规则，为私募融资行为提供法律依据。建议由证监会统一制定私募证券融资规则，明确对私募证券不设定行政审批，发行实行豁免注册的制度，在中国证券业协会事后备案。

同时将融资类业务有序转为私募证券发行业务，通过登记备案的确认，将金融机构和私募基金管理人的资产管理机构法律身份改为投资银行并遵循相关自律规则，将存量的融资类资管产品和私募基金按性质转为私募股票或债券，由投资者直接持有，真正分散风险。

2、提高养老金投资权益资产比重，形成养老金与资本市场的良性互动。一是将社会养老保险组合投资的资格适度分散到有能力的省、计划单列市，从而增加市场有限竞争性，分散由全国社保基金集中代管理的投资风险。二是对个人养老性质的长期储蓄实施税收激励。在住房公积金政策作用已经逐步弱化的情况下，可以将税收激励政策转给具有个人养老目的的长期储蓄账户，并减免企业负担部分。三是从定向收型养老金计划转向定向投资养老金计划。应当及早启动研究向定向投资计划转型，做实个人账户，由个人在企业或社会养老保险提供的投资范围内自主决策，自负盈亏。

3、以零售投资者为中心，加强财富管理业务制度和基础设施建设针对零售投资者的财富管理行业是人员密集型的行业，各项制度都需要通过从业人员具体落实。根据中国目前的发展阶段，有必要建立财富管理顾问的统一资质认证考试制度，重点考察和培训财富管理顾问的合规知识和职业道德，鼓励财富管理顾问参加各种专业资质水平认证。监管部门以及相关行业协会应当建立统一的财富管理顾问人员信息管理系统，从业人员实施信息公示，以便投资者查验，增加对财富管理顾问的信用约束。同时应当建立名义账户制度，建设多层次的账户体系，认购资产管理产品的终端客户必须直接在资产管理机构开户。

4、完善和丰富资产管理产品治理架构，发展配套业务体系对于公募契约型资产管理产品，应当统一按照《证券投资基金法》的规定，落实持有人大会日常机构制度；对于私募契约型产品，应当明确财产保管机构的法律地位和责任。在配套业务体系方面，应当鼓励专业化分工，制定相应规则，鼓励份额登记、会计估值、信息系统等配套业务专业化发展。为了提高客户资产和资产管理产品财产的安全性，针对投资范围超出证券的资产管理产品，在证券投资基金托管资格之外，设立专门的资产管理业务保管牌照，由证监会负责资格核准和业务监管。

<http://cnis99.com/Detail/index.html?id=572&aid=79823>

(来源：新浪财经)

社会保障

江苏：917万退休人员月人均基本养老金涨5%

江苏省人社厅7日发布消息，经省政府同意并报国家人社部、财政部批准，日前我省2020年退休人员基本养老金调整方案正式出台。

今年的调整是国家自2005年以来连续第16年调整企业退休人员基本养老金，也是继2016年以来连续第5年同步安排提高企业和机关事业单位退休人员养老金水平，预计我省将有917万名退休人员受益。

调整总体水平与去年基本持平

近年来，我国人口老龄化速度加快，加之国家从去年起长期下调职工基本养老保险缴费比例至16%，今年为应对新冠肺炎疫情又决定阶段性减免企业养老保险单位缴费，全年减免企业职工基本养老保险费超过1000亿元，使养老保险基金支付面临较大压力。这样的情况下，党中央、国务院决定，2020年继续调整退休人员基本养老金，调整总水平与2019年基本持平，即总体调整水平为2019年退休人员月人均基本养老金的5%。这样的安排，充分体现了党中央、国务院对广大退休人员的关心，也让全体退休人员在共建共享发展中有更多的获得感。

调整办法与去年总体保持一致

根据国家人社部、财政部批复，今年我省将继续按照完全统一的办法同步调整机关事业单位和企业退休人员基本养老金。调整办法与去年总体上保持一致，仍由固定额、与缴费年限挂钩和与本人基本养老金挂钩三部分组成，调整工作将在7月底前落实到位。

今年的固定额部分仍为退休人员每人每月增加34元，与去年标准一致，主要考虑是对基本养老金水平偏低的退休人员的调整数额提供一定保证。

与本人缴费年限挂钩部分仅25年以上部分挂钩标准略有提高。具体办法是：本人缴费年限15年及15年以下的部分，缴费年限每满1年，仍为每月增加2元；15年以上至25年以下的部分，缴费年限每满1年，仍为每月增加3元；25年以上部分，缴费年限每满1年，提高到每月增加5元；按缴费年限月增加额不足30元的，按30元增加。

与本人基本养老金挂钩部分仍按本人调整前月基本养老金的1.4%挂钩，与去年一致。

按照今年的调整方案，全省企业退休人员人均基本养老金调整幅度约5.4%，机关事业单位退休人员人均基本养老金调整幅度按国家统一要求不超过3.9%。

高龄退休人员继续享受倾斜

根据国家的部署安排，多年来我省退休人员基本养老金调整时均对高龄人员予以倾斜。考虑到高龄人员的实际生活需求，该部分维持去年标准不作下调。2019年底前年满70周岁不足75周岁、年满75周岁不足80周岁以及年满80周岁以上的退休人员，在参加普调基础上，每人每月分别增发25元、35元和45元；2019年底前年满70周岁不足75周岁、年满75周岁不足80周岁以及年满80周岁以上的退休及领取定期生活人员，除了参加普调，每人每月分别增发15元、25元和35元。

缴满15年停缴不是好的选择

养老保险实行多缴多得、长缴多得。领取基本养老金的条件之一是缴费满15年，但不是说缴费满15年就可以不缴。按照政策规定，凡是在用人单位就业的，缴费满15年必须一直缴下去，除非失业才可以停止缴费。而灵活就业人员，虽然实行自愿参保原则，但缴费满15年后如果一直停止缴费，则达到退休年龄时领取的基本养老金不会高，而且每次调整基本养老金时增加额也不会高，因为基本养老金计发是与缴费长短、缴费高低紧密挂钩的。要享受较高的基本养老金，必须靠连续缴费、持续缴费，同时要按全部工资收入足额缴费，这样才能为自己赢得相对高水平的养老保障。

<http://cnis99.com/Detail/index.html?id=456&aid=79803>

(来源：中国江苏网)

广东：1032万元福彩公益金助推梅州民生发展，超五成用于老年人福利项目

目

记者从市民政局获悉，2019年梅州市共安排福利彩票公益金1032万元，用于支持各项社会福利和社会公益事业，其中用于支持老年人福利项目的公益金达552万多元，占比达53.5%。

据了解，1032万元的福利彩票公益金资助重点用于老年人机构建设、社区居家养老服务设施建设、留守儿童关爱、社区服务、镇村公益事业项目等。其中，用于养老服务体系、发放80岁以上高龄老人补（津）贴、老年人意外伤害综合保险经费、敬老月活动经费等项目设施建设的老年人福利项目，资助金额高达552万多元，占比福利彩票公益金五成以上。另外，用于社区村规民约完善修订、镇村公益事业、社会福利服务中心经费、社会工作经费等其他社会公益项目类项目，资助金额达446万多元。此外，儿童福利项目资助金额为33万元。

据悉，福利彩票公益金的使用，大力推进了养老服务体系建设，提高了老年人的生活质量，并极大地改善了全市其他各项公益事业，更好地服务社会特殊人群，推动整体民生的改善，充分体现了福彩公益金“扶老、助残、救孤、济困”的使用宗旨，实现了福彩公益金“取之于民，用之于民”的原则。

<http://cnis99.com/Detail/index.html?id=576&aid=79832>

(来源：梅州网)

加强养老保险缴费管理，夯实进一步改革的基础

近日，人社部就近期有关养老金的缴费、待遇领取等问题做出回应，其中指出，按照国家有关规定，用人单位和职工应当参加基本养老保险制度并按时足额缴纳基本养老保险费。这既是用人单位和职工的合法权利，也是用人单位和职工的应尽义务，不能根据职工或者用人单位意愿而免除，否则将承担相应的法律责任。

人社部之所以强调这一点，是因为现实中有一些企业以协商等多种方式，逃避给职工缴纳养老保险。比如，以少量提高工资为由，让职工主动放弃参加养老保险。因为劳动者相对于企业来说处于弱势地位，集体行动和维权能力也比较弱，而企业牢牢掌握着用工关系的主动权，所以这种所谓的协商在现实中往往是变相的胁迫，也有可能是招聘过程中的霸王条款，很多员工或者不明就里地草率签约，或者对此只能被动接受。

双方力量强弱的对比决定了，与按时足额缴纳基本养老保险费的做法相比，这种安排最终不可能带来对劳动者更有利的结果。按我国规定，劳动者达到退休年龄时，养老保险必须累计至少缴满15年，才能领取养老金，

所以这种所谓的协商很可能严重损害劳动者老年时的权益，给未来的国民养老留下巨大隐患。

从企业的方面看，有的企业是为了控制支出和降低成本，尤其是在当前的经济下行压力下，这种动机可以理解。想方设法通过减税降负等方式给企业减轻负担也确是当务之急。但所有这些考虑都不能以妨碍养老保险制度的依法依规运行作为代价，否则将意味着长期的损害。

根据当前政策，社保的征缴负责部门已经由人社部变成税务机关，以确保个税申报的工资能用于申报社保缴费基数。由税务机关负责征缴确实有利于提高缴费的遵从度。但由于各种原因，这项改革还没有完全落实到具体执行层面。也有一些企业为降低成本，并未按照员工的实际工资申报。税务部门应当加大对这种情况的管理力度，对于工资申报数字偏差较大的部门应加强审查。同时，在不同部门的信息共享方面，目前仍有一些梗阻需要打破，以实现信息交流渠道的畅通。税务部门征管的法律依据需要进一步完善，税务部门的征收权以及不同部门之间的权责界限划分，也需进一步明确。

依法依规缴纳社保需要员工和企业转变意识。应通过宣传教育，增强员工对国家社保政策的了解，增强其自我保护意识，从而缩小劳动者的应有权利和实有权利之间的差距。企业应当从长期利益的角度看待缴纳养老保险费，认识到采用短期投机的方式，不利于企业建立公信力和长期可持续发展能力。企业与员工的关系并不只是一种利益交换的契约，并不是双方处在对立地位，处于零和博弈之中，相反，企业与员工有着巨大的共同利益，确保员工权益的实现，能够鼓励员工对企业的积极投入，增强企业凝聚力，实现企业的长期稳定发展，也有助于在劳动力市场上树立企业的诚信形象和声誉，从而带来长期的竞争优势。

虽然养老保险费率值得讨论，但当前，也要防止企业以指责“高费率”为由，推卸其为员工缴纳养老保险费的法律义务。《降低社会保险费率综合方案》2019年5月开始实施，意味着已经采取了对企业的降费减负改革，有利于企业克服短期内的经济困难。但降低养老保险费率的幅度是有限的，该费率应长期保持在合理水平上，以实现制度稳定性，所以不能让企业对这一预期产生依赖心理。提高养老保险统筹层次，实现全国统筹，扩大筹资渠道，提高筹资效率，才是改革主要的发力方向，这样才能释放制度红利。而要实现这些目标，把养老保险管理机制理顺和规范化，才能构建坚实的制度基础，为未来改革夯实基础。

<http://cnsf99.com/Detail/index.html?id=573&aid=79798>

(来源：21世纪经济报道)

国家鼓励个人为养老而投资，大家缘何“不买账”？

距个人税收递延型商业养老保险试点落地已有两年多时间，如今累计参保人数为4.76万人，保费收入3亿元；而作为养老保障第三支柱的另一个重要组成部分，养老目标基金发行大幅提速，加之相关部门加速推动养老保障第三支柱建设的政策暖风频吹，个人养老投资需求有望激活。

近期以来，作为养老保障第三支柱的重要组成部分，养老目标基金发行大幅提速，成为市场热点。今年5月，已有10多只养老目标基金启动认购，远超前4个月总和。

自2018年2月，人社部、财政部会同多部门启动建立养老保障第三支柱后，由个人主导、为自己未来养老投资的商业养老保险备受关注。为鼓励人们积极参与，我国实施个人税收递延型商业养老保险试点，通过税收优惠鼓励个人提升养老保障水平，并将基金等金融产品纳入养老保障第三支柱。

如今，试点两年，已有4.76万人投保递延型商业养老保险。同时，监管层政策频出、暖风频吹。多位相关部门负责人表示，要加快发展商业养老保险、支持养老目标基金发展，加速推动养老第三支柱建设。面对国内巨大的养老市场，金融机构摩拳擦掌。有保险业内人士直言，“为养老投资的好时候”到了。

难以吸引养老钱

在市场嗅到养老红利之前，我国对于养老保障第三支柱的政策酝酿已超10年。

“建立养老第三支柱是增量改革，阻力较小，因此值得做。”中国证券投资基金业协会副会长钟蓉蓉表示，第三支柱作为较为灵活的制度，有助于统筹三个支柱的发展，一方面通过账户和税收优惠能打通二三支柱，另一方面为基本养老的改革提供空间。

在业内看来，养老保障第三支柱的建设需要政策，税收优惠是其中的关键。

2018年4月，财政部等5部委联合发布《关于开展个人税收递延型商业养老保险试点的通知》，投保人每月最高可税前抵扣1000元的政策设计，吸引了诸多关注的目光。

按制度设计，通过税收优惠制度，可以鼓励个人提升养老保障水平，充实退休人员养老的“钱袋子”。然而实施过程却“遇冷”。

据银保监会透露，截至今年4月底，共有23家保险公司参与递延型商业养老保险试点，19家公司出单，累计实现保费收入3亿元，参保人数4.76万人。相关负责人表示，尽管试点进展较为平稳，但业务总体规模不大，市场普遍反映政策吸引力不足。

2018年6月7日，全国首张递延型商业养老保险保单在上海签发。上海银保监局局长韩沂透露，截至今年4月末，上海市共有3.06万投保人，缴纳保费2.42亿元。

为完善多层次养老保障体系，去年6月，人社部和财政部牵头，研究制定符合规定的银行理财、商业养老保险、基金等金融产品纳入养老保障第三支柱。

数据显示，截至2019年12月，已经成立的50只养老目标基金中，接近9成规模在5亿元以下。目前，已经成立的养老目标基金已有95只，但市场规模仅有300亿元。而同期公募管理机构管理资产规模达17.64万亿元，养老目标基金存在感较低。

补齐第三支柱短板迫在眉睫

国家鼓励个人为养老而投资，大家缘何“不买账”？

根据试点规定，递延型商业养老保险保费优惠上限按当月收入的6%和1000元孰低确定。复旦大学风险管理与保险学系主任许闲认为，目前个税递延型商业养老保险抵扣限额低，造成尴尬局面：对于购买能力不足的低收入人群来说，意义不大；对于高收入人群来说，抵扣难以带来直接激励，所以导致政策效果并不好。

递延型商业养老保险的试点结果低于预期，在不少专业人士看来，原因还在于试点期遇上个税改革，受益群体进一步收窄。“其作用更多的是锦上添花而不是雪中送炭。”对外经济贸易大学保险学院教授孙洁表示。

由于个税政策的调整，起征点由此前的每月3500元提高至5000元，这导致一方面纳税人群缩小，递延型商业养老保险的覆盖面随之缩小；另一方面，递延型商业养老保险成为中高收入群体专享产品，吸引力不足。

递延型商业养老保险的试点仅在上海、福建(含厦门)、苏州工业园区等3个地区实施，由于试点面窄、税收抵扣流程繁琐、操作不便捷等原因，受惠人群较少，递延型商业养老保险政策效应未完全显现。

一直以来，我国养老保障体系结构失衡的问题比较突出。数据显示，目前，作为养老保障第一支柱的基本养老保险基金，累计结余超6万亿元；第二支柱职业年金、企业年金合计约2.4万亿元。而作为第三支柱的两个重要组成部分，商业养老保险和养老目标基金规模仅为1000亿元和300亿元。

近年来，由于收支压力增大等原因，由政府主导、保基本的基本养老金平均替代率(退休金/退休前工资)不足50%，并有下降趋势。与此同时，由用人单位主导、提待遇的第二支柱职业年金、企业年金，近年来参与人数持续走低。

截至去年4月末，个人主导的递延型商业养老保险政策一年试点期限已满，迄今未推出新的递延型商业养老保险政策。步入“空窗期”的递延型商业养老保险试点未来向何处去，各方都在观望。

还需提高优惠力度

我国老年人口比例不断攀升，这一庞大群体未来的保障，需要一份可持续的财务规划。国内养老市场潜力巨大，需求只待激活。

“我国个人所得税抵扣除高，又有6项专项扣除，正在推出的试点，按每月1000元给以抵扣，中等收入阶层基本无感。”日前，全国政协外事委员会主任楼继伟表示，递延型商业养老保险和养老目标年金发展可能不会很快，因为个人所得税优惠安排很难精准执行。

全国政协委员、原保监会副主席周延礼认为，应尽快完善递延型商业养老保险试点政策，扩大试点范围，提升个人缴费额度，进一步提高税收优惠力度，简化涉税流程。

在税收优惠额度方面，韩沂建议适当提高延税额度，参考《个人所得税专项附加扣除暂行办法》中赡养支出的抵扣标准，将限额提高至每月2000元，并将个人投保商业养老保险支出作为专项扣除项目。

递延型商业养老保险试点以来遇到不少问题，孙洁认为，只有尽快推向全国才能获得更多的市场信息，缩短对制度设计实施改革的期限，让更多人群享受政策红利。

今年初，银保监会等多部门部署，将养老保障第三支柱纳入国家重大改革内容。银保监会明确表示，将积极探索运用多种激励措施，鼓励公众参与养老保障第三支柱。业内预计，随着政策的进一步发力，个人养老投资需求有望逐步激活。

<http://cnsf99.com/Detail/index.html?id=573&aid=79816>

(来源：工人日报)

陕西：上调退休人员基本养老金惠及272万退休人员

7月7日上午，记者从省人社厅、省财政厅召开的陕西省调整退休人员基本养老金视频会上获悉：从今年1月1日起，为2019年12月31日前已按规定办理退休手续并按月领取基本养老金的退休人员调整基本养老金，将有272万退休人员受益。

今年陕西省退休人员基本养老金调整继续坚持“并轨”原则，企业和机关事业单位实行统一的“定额调整、挂钩调整和适当倾斜相结合”的调整办法。

定额调整，每人每月增加57元。挂钩调整，与缴费年限和养老金水平双挂钩。首先是按缴费年限调整，退休人员15年及以内的缴费年限(含视同缴费年限，不含折算工龄，下同)部分，每满1年每人每月增加2元；超过15年的缴费年限部分，每满1年每人每月增加3元。缴费年限按整年计算后，不足1年的按1年计算。其次是按基本养老金水平调整，以退休人员本人2019年12月的基本养老金为基数增加1%。增加金额计算到元，不足1元的部分按1元增加。三是适当倾斜，对高龄退休人员，70至74周岁的，增加10元；75至79周岁的，增加20元；80周岁及以上的，增加30元。

本次调整特别对缴费年限超过15年的人员加大调整力度，旨在引导参保人员在在职缴费、多缴费，退休后多拿养老金，多调养老金，推动陕西省基本养老保险制度可持续发展。

养老金调整举例说明：

例一、张大妈：1966年4月出生，2016年4月退休，缴费年限(含视同缴费年限)是27年8个月，2019年12月的基本养老金是2556.7元。按照本次待遇调整办法，张大妈养老金调整增加152元，调整后月基本养老金为2708.7元。具体计算方法如下：

1. 定额调整：57元/月；

2. 挂钩调整：

①与缴费年限挂钩调整：

15×2+ (28-15) ×3=69元/月(缴费年限不足1年的按1年计算)；

②与养老金水平挂钩调整：

2556.7×1%=26元/月(不足1元的部分按1元增加)；

挂钩调整增加69+26=95元/月；

张大妈月养老金调整增加57+95=152元。

例二、王大爷：1937年5月出生，1997年5月退休，缴费年限（含视同缴费年限）是41年整，2019年12月的基本养老金是4127.45元。按照本次待遇调整办法，王大爷养老金调整增加237元，调整后月基本养老金为4364.45元。具体计算方法如下：

- 1、定额调整：57元/月；
 - 2、挂钩调整：
 - ①与缴费年限挂钩调整：
15×2+（41-15）×3=108元/月（缴费年限不足1年的按1年计算）；
 - ②与养老金水平挂钩调整：
4127.45×1%=42元/月（不足1元的部分按1元增加）；
挂钩调整增加108+42=150元/月；
 - 3、高龄倾斜：30元/月；
- 王大爷月养老金调整增加57+150+30=237元。

<http://cnsf99.com/Detail/index.html?id=573&aid=79852>

（来源：群众新闻）

老年说法

专坑老年人这家投资公司栽了

北京某投资公司福清分公司通过发放传单、开讲座、组织聚餐、安排旅游等方式吸引老年人客户，以转让股权、债权的名义，向38名老年人吸收资金1845万余元。近日，福清市检察院提起公诉的被告人李某、钱某非法吸收公众存款一案，李某、钱某均被判处有期徒刑三年三个月，并处罚金。

2014年6月4日，许某（另案处理）注册成立北京某投资公司福清分公司，租用福清市一酒店作为办公场所，以投资青海北极牦牛科技有限公司的产品为名，以老年人为主要对象，非法集资。许某安排多名员工在公园等人流密集处发放宣传材料，在各大酒店搭建宣传平台，通过赠送礼品、嘘寒问暖取得老年人信任，多次组织老年人会员到福清及福州聚餐，到青海某牦牛基地旅游，宣称该公司投资青海某牦牛科技有限公司的产品，以年息14%~25.5%为诱饵，拉拢老年人至福清分公司签署《股权认购协议》、《债权转让协议书》以出借资金。至2018年9月20日，许某带领该公司业务员即被告人李某、钱某等人共计向38名被害人吸收资金人民币1845万余元，返还本息约149万元，造成损失约1696万元。

检察官提醒，老年人要强化风险意识，防止盲目逐利，对于那些鼓吹不费力就能赚大钱的投资项目要警惕，多咨询身边懂理财、懂法律的人，避免上当受骗。如果有借款或者投资，一定要注意保存合同协议、收款收据、转账凭证、宣传单等，这些都是维护自己权益的重要证据，对于要求以现金形式支付钱款的，一定要让对方出具收款收据。

<http://cnsf99.com/Detail/index.html?id=605&aid=79799>

（来源：海峡都市报）

政府购买服务

吉林：辽源市西安区民政局辽源市西安区社区居家养老服务（指导）中心改造及社会福利服务中心前楼改造工程公开招标公告

辽源市西安区社区居家养老服务（指导）中心改造及社会福利服务中心前楼改造工程招标项目的潜在投标人应在辽源市公共资源交易服务网（<http://ggzy.liaoyuan.gov.cn/>）获取招标文件，并于2020年07月28日09点30分（北京时间）前递交投标文件。

一、项目基本情况

项目编号：JLSAX-2020-CG12

项目名称：辽源市西安区社区居家养老服务（指导）中心改造及社会福利服务中心前楼改造工程

预算金额：269.5355万元（人民币）

最高限价（如有）：269.5355万元（人民币）

采购需求：

项目概况（辽源市西安区社区居家养老服务（指导）中心改造及社会福利服务中心前楼改造工程）招标项目的潜在投标人应在（辽源市公共资源交易服务网（<http://ggzy.liaoyuan.gov.cn/>））获取招标文件，并于2020年7月28日9点30分（北京时间）前递交投标文件。

一、项目基本情况

1.1项目编号：JLSAX-2020-CG12

1.2项目名称：辽源市西安区社区居家养老服务（指导）中心改造及社会福利服务中心前楼改造工程

1.3预算金额（最高限价）：269.5355万元

1.4采购需求：工程施工（工程量清单包含的全部内容）

1.5合同履行期限：2020年7月31日-2020年9月28日，工期60日历天

1.6采购地点：辽源市西安区

1.7采购质量要求：符合国家、省、市及相关行业合格标准

1.8本项目（否）接受联合体投标。

二、申请人的资格要求：

2.1满足《中华人民共和国政府采购法》第二十二条规定；

2.2落实政府采购政策需满足的资格要求：《中华人民共和国招标投标法》、《中华人民共和国招标投标法实施条例》、《中华人民共和国政府采购法》、《中华人民共和国政府采购法实施条例》、《政府招标货物和服务招标投标管理办法》、《小微企业、监狱企业、残疾人企业、节能、环保产品》等政府招标采购政策。

2.3本项目的特定资格要求：

2.3.1投标单位须是具备建设行政主管部门核发的建筑工程施工总承包叁级及以上资质，及安全生产许可证（副本），并在人员、设备、资金等方面具有相应的施工能力。

2.3.2投标单位拟派出的项目经理或建造师须是具备建设行政主管部门核发的贰级建造师（建筑工程专业）及以上资质，具备有效的项目负责人安全生产考核合格B证，且无在建工程。

2.3.3投标单位拟派出的项目管理人员，应无在建工程，否则按废标处理。所有投标人员必须履约上岗。

2.3.4与招标人存在利害关系可能影响招标公正性的法人、其他组织或者个人，不得参加投标。潜在投标人法人代表为同一人或者存在控股、管理关系的不同单位，不得参加同一标段投标或者未划分标段的同一招标项目投标（投标人购买投标文件时应出具由工商部门出具或加盖公章的工商查询证明，必须明示股份构成）。

2.3.5投标人应在中国裁判文书网对投标单位进行行贿犯罪档案查询，并将网络截图加盖公章放入投标文件中；如查询后有行贿犯罪行为或未按要求提供查询结果，将不能通过本项目的资格审查。

2.3.6入吉企业进入我省从事建筑活动前，应办理企业信息登记。按吉建管【2018】12号、吉建管【2019】11号文件执行。

2.3.7在参加政府招标活动中近三年内无重大违法记录和法律、法规规定的其他情况。附“信用中国”网站（www.creditchina.gov.cn）或“中国政府采购网”网站（www.ccgp.gov.cn）查询，被列入失信被执行人、重大税收违法案件当事人名单、政府招标严重违法失信行为记录名单的不得参加本项目投标。

三、获取招标文件

3.1时间：2020年7月8日至2020年7月14日，每天上午8：30至下午16：30（北京时间，法定节假日除外）

3.2地点：辽源市公共资源交易服务网（<http://ggzy.liaoyuan.gov.cn/>）

3.3方式：（1）登陆辽源市公共资源交易服务网（<http://ggzy.liaoyuan.gov.cn/>），按照规定进行诚信库入库注册登记，网上注册登记后，请携带相关材料到辽源市公共资源交易中心711室办理CA认证。未进行网上注册并办理CA认证的将无法参与招标活动。报名时间：2020年7月8日到2020年7月14日止。

（2）交易文件获取方式：投标人取得CA认证后，在辽源市公共资源交易服务网（<http://ggzy.liaoyuan.gov.cn/>）点击“投标单位登录”后，点击“填写投标信息”，在本项目报名界面点击“新增报名”后，才可点击“交易文件下载”下载免费交易文件。

（3）答疑文件获取方式：投标人须先在辽源市公共资源交易服务网（<http://ggzy.liaoyuan.gov.cn/>）中报名并下载交易文件后，方可通过“投标单位登陆”进入相应页面，点击“答疑文件下载”下载答疑文件。

(4) 在注册及下载招标文件过程中,如遇到技术方面的问题请拨打:4009280095。

(5) 招标文件的澄清文件、答疑文件、补遗文件一经发布即视为已告知了所有已报名的投标人,且投标人也已经收到并明确了该澄清文件的内容。投标人须主动阅知。

3.4 售价: 0元

四、提交投标文件截止时间、开标时间和地点

4.1 时间: 2020年7月28日9点30分(北京时间)

4.2 地点: 辽源市政府公共资源交易中心606室(辽源市齐宁路655号)

五、公告期限: 自本公告发布之日起5个工作日。

六、其他补充事宜:

6.1 投标人在提交投标文件时,应按照规定提供伍万元的投标保证金或投标保函。

6.2 逾期送达的或者未送达指定地点的投标文件,招标人不予受理

6.3 当有效投标人不足三家时,招标人另行组织招标

6.4 当有效投标人的投标报价超出招标人设定的最高投标限价时,该投标报价视为无效报价

6.5 疫情期间递交投标文件及开标要求: 根据辽源市公共资源交易中心关于加强发热和疫区返(来)辽人员管理的通告要求,详细内容请潜在投标人登录辽源市公共资源交易服务网通知公告栏发布的辽源市公共资源交易中心关于加强发热和疫区返(来)辽人员管理的通告要求执行。请各交易主体佩戴口罩由交易中心正门进入,配合工作人员完成“吉祥码”扫码工作后,到达六楼开标区。为最大限度减少人员聚集,参加招标的投标人限派1至2名代表提交投标文件。

七、发布公告的媒介: 本次招标公告同时在中国政府采购网、吉林省公共资源交易公共服务平台、辽源市公共资源交易服务网、辽源市人民政府门户网、辽源市西安区人民政府门户网上发布。

八、对本次招标提出询问,请按以下方式联系。

采购人信息

名称: 辽源市西安区民政局

地址: 辽源市人民大街5834号

联系方式: 0437-3637707

采购代理机构信息

名称: 吉林省傲雪建设工程项目管理有限公司

地址: 吉林省辽源市龙山区房产8507号楼104室

联系方式: 17704370723

项目联系方式

项目联系人: 赵月

电话: 17704370723

合同履行期限: 2020年7月31日-2020年9月28日,工期60日历天

本项目(不接受)联合体投标。

二、申请人的资格要求:

1. 满足《中华人民共和国政府采购法》第二十二条规定;

2. 落实政府采购政策需满足的资格要求:

《中华人民共和国招标投标法》、《中华人民共和国招标投标法实施条例》、《中华人民共和国政府采购法》、《中华人民共和国政府采购法实施条例》、《政府招标货物和服务招标投标管理办法》、《小微企业、监狱企业、残疾人企业、节能、环保产品》等政府采购政策。

3. 本项目的特定资格要求: 1. 投标单位须是具备建设行政主管部门核发的建筑工程施工总承包叁级及以上资质,及安全生产许可证(副本),并在人员、设备、资金等方面具有相应的施工能力。2. 投标单位拟派出的项目经理或注册建造师须是具备建设行政主管部门核发的贰级建造师(建筑工程专业)及以上资质,具备有效的项目负责人安全生产考核合格B证,且无在建工程。3. 投标单位拟派出的项目管理人员,应无在建工程,否则按废标处理。所有投标人员必须履约上岗。4. 与招标人存在利害关系可能影响招标公正性的法人、其他组织或者个人,不得参加投标。潜在投标人法人代表为同一人或者存在控股、管理关系的不同单位,不得参加同一标段投标或者未划分标段的同一招标项目投标(投标人购买投标文件时应出具由工商部门出具或加盖公章的工商查询证明,必须明示其股份构成)。5. 投标人应在中国裁判文书网对投标单位进行行贿犯罪档案查询,并将网络截图加盖公章放入投标文件中;如查询后有行贿犯罪行为或未按要求提供查询结果,将不能通过本项目的资格审查。6. 入吉企业进入我省从事建筑活动前,应办理企业信息登记。按吉建管【2018】12号、吉建管【2019】11号文件执行。7. 在参加政府招标活动中近三年内无重大违法记录和法律、法规规定的其他情况。附“信用中国”网站(www.creditchina.gov.cn)或“中国政府采购网”网站(www.ccgp.gov.cn)查询,被列入失信被执行人、重大税收违法案件当事人名单、政府招标严重违法失信行为记录名单的不得参加本项目投标。

三、获取招标文件

时间: 2020年07月08日至2020年07月14日(提供期限自本公告发布之日起不得少于5个工作日),每天上午8:30至11:30,下午13:30至16:30。(北京时间,法定节假日除外)

地点: 辽源市公共资源交易服务网(http://ggzy.liaoyuan.gov.cn/)

方式: 投标人取得CA认证后,在辽源市公共资源交易服务网(http://ggzy.liaoyuan.gov.cn/)点击“投标单位登录”后,点击“填写投标信息”,在本项目报名界面点击“新增报名”后,才可点击“交易文件下载”

下载免费交易文件

售价: ¥ 0.0元, 本公告包含的招标文件售价总和

四、提交投标文件截止时间、开标时间和地点

2020年07月28日09点30分(北京时间)(自招标文件开始发出之日起至投标人提交投标文件截止之日止,不得少于20日)

地点: 辽源市政府公共资源交易中心606室

五、公告期限

自本公告发布之日起5个工作日。

六、其他补充事宜

七、对本次招标提出询问,请按以下方式联系。

1. 采购人信息

名称: 辽源市西安区民政局

地址: 辽源市人民大街5834号

联系方式: 李娜0437-3637707

2. 采购代理机构信息

名称: 吉林省傲雪建设工程项目管理有限公司

地址: 吉林省辽源市龙山区房产8507号楼104室

联系方式: 赵月17704370723

3. 项目联系方式

项目联系人: 赵月

电话: 17704370723

<http://cnsf99.com/Detail/index.html?id=653&aid=79836>

(来源: 中国政府采购网)

山东: 莱西市退役军人事务局孤老残障优抚对象居家养老服务项目公开招标公告

孤老残障优抚对象居家养老服务项目招标项目的潜在投标人应在全国公共资源交易平台(山东省青岛市)青岛市公共资源交易电子服务系统(http://ggzy.qingdao.gov.cn)本项目采购公告页面免费获取招标文件,并于2020-07-28 09:30(北京时间)前递交投标文件。

一、采购项目基本情况:

采购项目编号(建议书编号): LXCG2020000193

采购项目名称: 孤老残障优抚对象居家养老服务项目

预算金额与最高限价:

本项目预算金额为4044000.00元,其中:第一包4044000.00元。本项目最高限价为15.00元,其中:第一包15.00元。

采购需求: 为莱西市范围内一类、二类“孤老残障”优抚对象提供居家养老服务

合同履行期限: 签订合同之日起三年。

二、申请人的资格要求：

- 1.具有独立承担民事责任的法人（营业执照具有相关营业范围）；
- 2.通过“信用中国”网站（www.creditchina.gov.cn）、中国政府采购网（www.ccgp.gov.cn）、信用山东（www.creditsd.gov.cn）及信用青岛（credit.qingdao.gov.cn）查询，未被列入失信被执行人、重大税收违法案件当事人、政府采购严重违法失信行为记录名单的；
- 3.招标公告发布之日前三年内无行贿犯罪等重大违法记录；
- 4.单位负责人为同一个人的两个以及两个以上法人，母公司、全资子公司及其控股公司或者存在管理关系的不同单位，不得在同一包或者未划分包的同一招标项目同时投标；
- 5.本项目不接受联合体投标。

三、获取招标文件：

投标人须在开标前在青岛市政府采购网上注册并关注该项目。开标时间前在全国公共资源交易平台（山东省青岛市）青岛市公共资源交易电子服务系统（http://ggzy.qingdao.gov.cn）本项目招标公告页面免费下载电子招标文件。代理机构不再发售纸质招标文件。

四、投标截止时间、开标时间及地点：

投标截止时间、开标时间：2020-07-28 09:30

开标地点：莱西市公共资源交易中心（莱西市长岛路148号三楼）第一开标室

五、公告期限：

招标公告发出之日起5个工作日。

六、其他补充事宜：

1.公告媒介：本项目采购公告同时在中国青岛政府采购网（http://zfcg.qingdao.gov.cn）和全国公共资源交易平台（山东省青岛市）青岛市公共资源交易电子服务系统（http://ggzy.qingdao.gov.cn）上发布。预算金额在500万以上的项目，同时在中国政府采购网上发布。

2.投标文件递交方式：投标人应当在提交投标文件截止时间前，通过【青岛市公共资源投标文件制作工具】上传投标文件。

3.支持网上远程开标，投标人无需到现场参加开标会。

七、对本次招标提出询问，请按以下方式联系。

1.采购人信息

联系人（采购人）：莱西市退役军人事务局

地址：杭州路2号

联系方式：0532-58658378

2.采购代理机构信息

联系人（代理机构）：青岛正宏招标有限公司

地址：青岛市李沧区金水路1068号保利中央大厦706

联系方式：13210873577

3.项目联系方式

项目联系人（代理机构）：陈安娜

联系方式：13210873577

如有询问，请在全国公共资源交易平台（山东省青岛市）青岛市公共资源交易电子服务系统（http://ggzy.qingdao.gov.cn）本项目采购公告页面在线提交。询问及答复的内容在上述公告页面查看。

发布者：青岛正宏招标有限公司

发布时间：2020-07-05 18:13

<http://cnsf99.com/Detail/index.html?id=653&aid=79833>

(来源：中国政府采购网)

山东：成武县天宫庙镇2020年度“养老周转房”扶贫项目公开招标公告

一、采购人：成武县天宫庙镇人民政府地址：成武县天宫庙镇(成武县天宫庙镇人民政府)联系方式：0530-8682022(成武县天宫庙镇人民政府)采购代理机构：山东省经纬招标造价咨询有限公司地址：山东省济南市高新区（区）汉峪金谷汉峪金谷A2-2-602.603联系方式：18653007727二、采购项目名称：成武县天宫庙镇2020年度“养老周转房”扶贫项目采购项目编号（采购计划编号）：SDGP371723202002000108采购项目分包情况：

标包货物服务名称数量投标人资格要求本包预算金额（最高限价，单位：万元）

A1详见招标文件1.潜在投标人须是在国内注册的独立企业法人，并在人员、设备、资金等方面具有承担本工程的施工能力；2.潜在投标人须具有建筑工程施工总承包叁级及以上资质，并具有有效的安全生产许可证；拟派往本项目经理应在本单位注册的具有建筑专业二级及以上注册建造师证书，具备有效的安全生产考核合格证书（B证）且未承担在建项目，与本本企业签订有劳动合同，并交纳近一年的养老保险；3.潜在投标人具有良好的商业信誉、健全的财务会计制度以及独立承担民事责任的能力；4.潜在投标人在“信用中国”网站（www.creditchina.gov.cn）中被列入失信被执行人、重大税收违法案件当事人名单及中国政府采购网（www.ccgp.gov.cn）中政府招标采购严重违法失信行为记录名单的投标人，不得参加本次项目；5.本次招标不接受联合体投标；6.资格审查方式：资格后审；552.000000

三、需求公示（见附件）四、获取招标文件1.时间：2020年7月8日08时00分至2020年7月14日17时00分（报名截止时间）（北京时间，法定节假日除外）2.地点：1.时间：2020年7月8日08时00分至2020年7月14日17时00分（北京时间，法定节假日除外）。2.地点：在菏泽市公共资源市场化配置公共服务及行政监督平台、中国山东政府招标网、比比（菏泽）电子招投标交易平台http://hz.bitbid.cn/自行下载。3.方式：请登录菏泽市公共资源市场化配置公共服务及行政监督平台、中国山东政府招标网、比比（菏泽）电子招投标交易平台http://hz.bitbid.cn/下载。3.2.工程量清单的获取：请潜在投标人法定代表人或授权委托人于2020年7月8日08时00分-2020年7月14日17时00分在“中国山东政府招标网”“比比（菏泽）电子招投标交易平台”注册并找到本项目进行网上报名。（未在网上报名的投标人不具备参与本项目的投标资格）。请潜在投标人法定代表人或授权委托人于2020年7月14日下午17:00前（节、假日除外）持以下材料原件及加盖单位公章的复印件两份到代理机构进行现场报名，逾期不予受理。截止时间前未在中国山东政府招标网注册的或者只注册未在网网上报名的或者只报名未在规定时间内领取工程量清单的投标人不具备参与本项目的资格。（技术支持电话：0531-82669829）。（1）有效的具有统一社会信用代码的营业执照副本；（2）法定代表人身份证（法定代表人到场的）或法定代表人授权委托书和法定代表人身份证复印件及被委托人身份证（委托人到场的）；（3）企业资质证书副本；（4）企业安全生产许可证副本；（5）投标人拟派项目经理的身份证、建造师注册证书、安全生产考核合格证书、在本单位缴纳近一年养老保险证明；（6）通过“信用中国”网站及中国政府采购网（www.ccgp.gov.cn）查询本单位信用记录网页截图并加盖单位公章；4.售价：1000五、公告期限：2020年7月8日至2020年7月14日六、递交投标文件时间及地点1.时间：2020年7月28日9时00分至2020年7月28日9时30分（北京时间）2.地点：在比比网（菏泽）电子招投标交易平台（http://hz.bitbid.cn）递交加密版投标文件、开标时间及地点1.时间：2020年7月28日9时30分（北京时间）2.地点：菏泽市成武县财政局一楼开标室八、采购项目联系方式：联系人：山东省经纬招标造价咨询有限公司联系方式：18653007727九、采购项目的用途、数量、简要技术要求等

详见招标文件十、采购项目需要落实的政府采购政策

详见招标文件

<http://cnsf99.com/Detail/index.html?id=653&aid=79833>

(来源：中国政府采购网)

山东：临沂职业学院养老中医康复实训室采购项目公开招标公告

一、采购人：临沂职业学院地址：临沂市罗庄区湖东路63号(临沂职业学院)联系方式：0539-2872019(临沂职业学院)采购代理机构：山东远大招标有限公司地址：山东省临沂市兰山区（区）北城新区沂蒙路0004号环球国际10楼联系方式：13336335625

二、采购项目名称：临沂职业学院养老中医康复实训室采购项目编号（采购计划编号）：SDGP371300202002000428采购项目分包情况：

标包货物服务名称数量投标人资格要求本包预算金额（最高限价，单位：万元）

A临沂职业学院养老中医康复实训室采购项目1详见招标文件114.450000

三、需求公示（见附件）

四、获取招标文件1.时间：2020年7月7日8时30分至2020年7月14日17时00分（报名截止时间）（北京时间，法定节假日除外）2.地点：本项目投标人须在本招标公告期限内在中国山东政府采购网（网址：www.ccgp-shandong.gov.cn）上注册并投标备案。如未按照要求投标备案，其投标无效。临沂市公共资源交易中心网投标人无需通过交易平台系统报名，但必须在规定时间内通过交易平台系统领取招标文件方可参与投标活动。（必须通过交易平台系统领取招标文件，否则造成无法上传投标文件）。3.方式：3.投标人需在临沂市公共资源交易网站网上下载电子版招标文件。请各投标人获取招标文件后，还须及时关注交易平台“澄清文件下载”栏目及公共资源交易网政府采购信息栏目发布公告（招标公告、变更公告）信息，如因未及时查看交易平台信息而对自身造成损失，相关责任由报名单位自行承担。4.售价：0

五、公告期限：2020年7月8日至2020年7月14日

六、递交投标文件时间及地点1.时间：2020年7月28日9时00分至2020年7月28日9时30分（北京时间）2.地点：临沂市公共资源交易中心(临沂市北京路8号政务服务中心五楼)

七、开标时间及地点1.时间：2020年7月28日9时30分（北京时间）2.地点：临沂市公共资源交易中心(临沂市北京路8号政务服务中心五楼)

八、采购项目联系方式：联系人：临沂远大招标有限公司联系方式：13336335625

九、采购项目的用途、数量、简要技术要求等

详见招标文件

十、采购项目需要落实的政府采购政策

详见招标文件

<http://cnsf99.com/Detail/index.html?id=653&aid=79837>

(来源: 中国政府采购网)

广西: 莲诺工程管理有限公司玉林市玉州区居家养老服务中心工程公开招标公告

玉林市玉州区居家养老服务中心工程招标项目的潜在投标人应在政采云平台(网址: <http://www.zcygov.cn>)获取招标文件,并于2020年7月29日9点30分(北京时间)前递交投标文件。

一、项目基本情况

项目编号: YLZC2020-G2-020047-GXLN (YLZC2020-G2-20964-001)

项目名称: 玉林市玉州区居家养老服务中心工程

预算金额: 715.760526万元

最高限价(如有): 715.760526万元

采购需求: 玉林市玉州区居家养老服务中心工程,具体内容详见本项目工程量清单、图纸和招标文件。

合同履行期限: 365天(日历天)

本项目不接受联合体投标。

二、申请人的资格要求:

1.满足《中华人民共和国政府采购法》第二十二条规定;

2.落实政府采购政策需满足的资格要求:

(1)强制性节能产品、鼓励性节能政策:对国家公布的节能产品政府采购清单中属于强制采购的产品,予以强制采购。属于非强制采购的产品,在技术、服务等指标同等条件下,予以优先采购。

(2)鼓励性环保政策:在性能、技术、服务等指标同等条件下,优先采购国家公布的属于环境标志产品政府采购清单中产品。

(3)扶持中小企业政策:评审时小型和微型企业产品的给予价格扣除。监狱企业、残疾人福利性单位视同小型、微型企业,其产品在评审时给予相同的价格扣除。

3.本项目的特定资格要求:

(1)投标人须具备建筑工程施工总承包叁级以上(含叁级)资质,并在人员、设备、资金等方面具备相应的施工能力的施工企业;拟投入本项目的项目经理必须具备建筑工程专业贰级以上(含贰级)注册建造师资格,获得有效的安全生产考核合格证(B类)、具有中级以上(含中级)职称。

(2)单位负责人为同一人或者存在直接控股、管理关系的不同投标人,不得参加同一合同项下的政府采购活动。除单一来源采购项目外,为采购项目提供整体设计、规范编制或者项目管理、监理、检测等服务的投标人,不得再参加该采购项目的其他采购活动。

(3)对在“信用中国”网站(www.creditchina.gov.cn)、中国政府采购网(www.ccgp.gov.cn)渠道被列入失信被执行人、重大税收违法案件当事人名单、政府采购严重违法失信行为记录名单及其他不符合《中华人民共和国政府采购法》第二十二条规定条件的投标人,不得参与政府采购活动。

三、获取招标文件

时间:公告发布之日起至2020年7月14日

地点:政采云平台(网址: <http://www.zcygov.cn>)

方式:请登录政采云平台(网址: <http://www.zcygov.cn>)进行报名并获取招标文件;未注册的投标人可在政采云平台完成注册后再行报名。如在操作过程中遇到问题或需技术支持,请致电政采云客服热线:400-881-7190。

注:已在政采云平台报名成功的投标人请凭有效证件(法定代表人身份证明书和身份证原件或委托代理人授权委托书原件和身份证原件携带营业执照副本复印件(加盖公章))在公告发布之日起至2020年7月14日,每日上午8:00至12:00,下午15:00至18:00(工作日)到广西莲诺工程管理有限公司(广西玉林市玉州区百利街34号二楼)获取本项目的其他相关材料(工程量清单、图纸等)。

四、提交投标文件截止时间、开标时间和地点

时间:2020年7月29日9点30分(北京时间)

地点:玉林市玉州区公共资源交易中心(玉林市金港路388号26幢[玉林市食药监局斜对面])

五、公告期限

自本公告发布之日起5个工作日。

六、其他补充事宜

网上公告媒体查询:中国采购与招标网、中国政府采购网、广西壮族自治区政府采购网、广西玉林市玉州区人民政府门户网站。

7、对本次招标提出询问,请按以下方式联系。

1.采购人信息

名称:玉林市玉州区民政局

地址:玉林市玉州区

联系方式:宁国洲0775-2858335

2.采购代理机构信息(如有)

名称:广西莲诺工程管理有限公司

地址:广西玉林市玉州区百利街34号二楼

联系方式:韦雪君0775-2528666

3.项目联系方式

项目联系人:韦雪君

电话:0775-2528666

4.监督部门:玉林市玉州区财政局

联系电话:0775-2098625

<http://cnsf99.com/Detail/index.html?id=653&aid=79834>

(来源: 中国政府采购网)

关于我们



中国养老网建立得到发改委、民政部、卫健委、全国老龄办、中民养老规划院、中国老龄事业发展基金会、中国社会福利基金会的指导和大力支持。我们以向社会传播养老服务业资讯、促进养老产业与事业建设发展为己任，充分发挥互联网特性，增强吸引力、可读性、亲和力，力求打造成为中国养老信息资讯的网络传播平台。

中国养老网致力于宣传党和国家关于养老产业与老龄事业的政策和制度；传达党和国家及各级政府养老工作资讯；宣传建党以来老龄工作的历程；宣传国家对老龄化社会的指导方针；促进各级养老服务工作、养老设施关于老龄化数据的研究支持，为读者提供养老服务业关于政治、经济、文化、健康、生活等方面的咨询。

中国养老网致力于养老战略的研究，承载国内大批专家学者、养老从业人员，集中一批专家学者，面对快速老龄化的政策安排，实施好《“十三五”规划》促进养老服务体系与老龄事业更好发展，努力实现老有所养、老有所医、老有所教、老有所学、老有所为、老有所乐的工作目标。积极探索在养老保险、照护保险、养老信托、养老服务等领域的体系建设。

北京中民养老事业促进中心长期从事养老事业和社会保障工作，是中国养老网的载体。积极研究我国“十四五”养老服务体系研究，研究养老服务体系建设与养老服务设施规划，培训养老高级管理人员以及评估师，支持国家养老示范工程的建设，支持国家爱心护理工程的发展。

中国养老示范基金是中国老龄事业发展基金会专项基金，由北京来博颐康投资管理有限公司捐资发起。重点支持养老研究和养老标准建立，表彰优秀养老专家学者及工作者；支持国家建立医养结合、社区养老辐射支援居家养老等模式与体系的建立和实施；支持养老示范工程，建立更多国家养老示范基地；支持国家爱心护理工程，促进爱心护理院规范健康发展；支持养老领域能力建设，建立国家养老服务职业体系；支持国际养老互动交流。

亲爱的读者，中国养老网为了给您带来更加优质的服务，更加丰富的网站内容，提供更好的资料与您分享。同时，中国养老网的发展也离不开您对我们的热心支持和帮助。欢迎社会各界人士对中国养老网不吝赐稿，丰富我们网站内容使我们更加全面与专业！我们会将来稿择优发布到中国养老网和其他平台中并注明作者。

谨在此感谢社会各界人士对养老事业的关注与支持！

感谢北京香山颐养健康管理有限公司、幸福颐康养老产业投资有限公司的支持！

联系我们

小助手（微信）：ZMYL123

官网：www.CNSF99.com

网站地址：北京市海淀区三里河路一号

办公地址：北京市朝阳区建国门外外交公寓

邮编：100600

邮箱：Cnsf99@163.com Cnsf99@126.com

电话：010-68316105/6

传真：010-85325039



小助手微信



官方公众号

内部刊物仅供参考